

**Didáxis - Riba de Ave**

Escola comprometida com o sucesso



**RELATÓRIO DE  
AUTO-AVALIAÇÃO  
BALANÇO GERAL**

**2020/2021**



## ÍNDICE

<b>BREVE ENQUADRAMENTO DOS OBJETIVOS ESTRATÉGICOS</b>	<b>3</b>
<b>OBJETIVOS ESTRATÉGICOS</b>	<b>4</b>
<b>METAS E ESTRATÉGIAS 2020-2021</b>	<b>12</b>
<b>CARACTERIZAÇÃO DA ESCOLA - PEDAGÓGICA</b>	<b>14</b>
<b>CARACTERIZAÇÃO DA ESCOLA - Parcerias</b>	<b>16</b>
<b>CARACTERIZAÇÃO DA ESCOLA – GESTÃO E ORGANIZAÇÃO</b>	<b>22</b>
<b>CARACTERIZAÇÃO DA ESCOLA – RECURSOS HUMANOS</b>	<b>23</b>
<b>COMPETÊNCIAS – BALANÇO DO PLANO DE FORMAÇÃO</b>	<b>24</b>
<b>BALANÇO DO PLANO ANUAL DE ATIVIDADES (PAA)</b>	<b>25</b>
<b>BALANÇO DO ESTADO DA INFRAESTRUTURA E NECESSIDADE DE RECURSOS</b>	<b>26</b>
<b>BALANÇO E APRECIACÃO DO PROJETO EDUCATIVO</b>	<b>27</b>
<b>RESULTADOS DOS PROCESSOS – Mapa de indicadores: objetivos/processos</b>	<b>28</b>
<b>INDICADORES EQAVET</b>	<b>29</b>
Indicador EQAVET 4a) – Taxa de conclusão dos cursos	30
Indicador EQAVET 5a) – Taxa de Colocação no Mercado de Trabalho (Taxa de Empregabilidade)	30
Indicador EQAVET 5a) – Taxa de Prosseguimento de Estudos	30
Indicador EQAVET 6a) – Taxa de diplomados a exercer profissões relacionadas com o curso/Área de Educação e Formação	31
Indicador EQAVET 6b3) – Registo de Informação sobre Satisfação dos Empregadores	31
Balanço dos resultados dos Indicadores EQAVET (Ponto do Relatório de Progresso da ANQEP)	31
<b>AVALIAÇÃO INTERNA DA ESCOLA - STAKEHOLDERS</b>	<b>32</b>
Avaliação da escola pelos/as formandos/as	33
Avaliação pelos/as Encarregados/as de Educação	34
Avaliação pelo corpo Docente	35
Avaliação pelo corpo Não Docente	39
Avaliação da Formação Prática em Contexto de Trabalho (FCT)	40
<b>REFLEXÃO SOBRE A APLICAÇÃO DO CICLO DE GARANTIA E MELHORIA DA QUALIDADE E A PARTICIPAÇÃO DOS STAKEHOLDERS INTERNOS E EXTERNOS NA MELHORIA CONTÍNUA DA OFERTA DE EFP</b>	<b>42</b>
Identificação dos <i>Stakeholders</i>	44
Responsabilidades no âmbito da Garantia da Qualidade	46
Indicadores em uso	49
Estratégia de monitorização de processos tendo em conta as fases do ciclo de qualidade	50
Análise integrada dos resultados dos indicadores	51
<b>MELHORIAS A INTRODUIR NO SGQ PARA A OFERTA FORMATIVA</b>	<b>52</b>
Identificação das áreas de melhoria, objetivos e metas a alcançar	52
Identificação das ações a desenvolver e sua calendarização	53
<b>REFLEXÃO FINAL</b>	<b>58</b>

## BREVE ENQUADRAMENTO DOS OBJETIVOS ESTRATÉGICOS

A autoavaliação da Didáxis – Riba de Ave é realizada, tendo por base o processo de melhoria contínua, que assenta nos objetivos e metas da organização e nos processos internos, os quais são definidos de acordo com as perspetivas adequadas à visão, missão e estratégia da organização.

O projeto educativo da Escola pretende espelhar os princípios e os valores em que nos sustentamos e as orientações estratégicas traçadas, com vista a alcançar as metas definidas. A base desta construção traduz a nossa realidade, singular e específica, na qual interagem, de forma participada, os principais intervenientes da comunidade educativa que dão vida a este projeto.

Sendo a Escola uma organização dotada de uma identidade e dinâmica própria, encontrando-se em constante aprendizagem e atualização, afigura-se como necessário que os seus documentos estruturantes acompanhem este progresso. Neste sentido, o Projeto Educativo que agora renovamos surge da necessidade de redefinirmos a nossa política educativa de acordo com a realidade atual, onde a informação e o conhecimento circulam a um ritmo alucinante e onde se assiste a mudanças sociais e económicas de grande impacto e para as quais a Escola deve estar, particularmente, atenta. Neste contexto, assumimos como preocupação central a oferta de um ensino de qualidade, ajustado às exigências de uma sociedade cada vez mais complexa e competitiva e que impõem, aos cidadãos ativos e informados, a necessidade de utilizarem um conjunto diversificado de competências, conhecimentos e saberes.

Ancorado nestes pressupostos construímos o Projeto Educativo da nossa Escola que pretende cumprir as seguintes funções:

1. Identificar a Escola, explicitando os seus princípios e valores orientadores do processo educativo;
2. Adequar a organização dos recursos e o funcionamento interno em função das metas ambicionadas;
3. Constituir o referencial para a avaliação e para a melhoria da qualidade educativa;
4. Disponibilizar informação sobre a oferta educativa da Escola.

## OBJETIVOS ESTRATÉGICOS

As áreas de intervenção que destacamos como prioritárias são quatro: i) **Processo de Ensino-Aprendizagem**, ii) **Cidadania, Disciplina e Segurança**, iii) **Relação Escola-Comunidade** e iv) **Organização e Gestão dos Recursos**.

Para cada uma das áreas de intervenção prioritárias foram definidos os respetivos objetivos e delineadas as ações estratégicas de operacionalização dos mesmos.

### ÁREA PRIORITÁRIA I – PROCESSO ENSINO-APRENDIZAGEM

#### **1.1. Prestar um serviço educativo de qualidade, desenvolvendo um trabalho de equipa dinâmico e implementando metodologias diferenciadas promotoras de sucesso**

- Promover reuniões de reflexão, debate, monitorização e partilha de práticas pedagógicas;
- Refletir sobre as práticas educativas nos departamentos, fomentando o trabalho colaborativo;
- Continuar a desenvolver um trabalho cooperativo que vise a construção, seleção e definição de recursos didáticos e pedagógicos, de instrumentos de avaliação, de estratégias de diferenciação pedagógica e de partilha de práticas científico-pedagógicas relevantes e inovadoras;
- Analisar regularmente os indicadores de sucesso organizados por área curricular disciplinar/turma/ano e ciclo de estudos, comparando-os com as metas de sucesso fixadas em departamento;
- Desenvolver práticas pedagógicas assentes em metodologias ativas;
- Promover aprendizagens através da utilização de novas tecnologias;
- Valorização e integração da língua Inglesa nos conteúdos curriculares das várias disciplinas (*Integrate English*);
- Implementar ambientes educativos inovadores;
- Promover a realização de atividades pedagógicas/visitas de estudo como projetos integradores;
- Promover a Biblioteca escolar enquanto parceiro do processo de ensino-aprendizagem, potenciando a diversificação de recursos e metodologias em contexto de sala de aula e apoio às atividades de reforço e de substituição;
- Promover projetos e atividades de natureza interdisciplinar, potenciando a melhoria e o reforço das competências transversais;

- Promover a participação em atividades, projetos e concursos de iniciativa local, nacional e internacional;
- Promover a participação em atividades e projetos inovadores que vão ao encontro dos interesses dos alunos.

### **1.2. Promover o sucesso escolar dos alunos assente numa cultura de rigor e exigência**

- Divulgar os critérios, instrumentos e momentos de avaliação aos alunos e aos pais/encarregados de educação, no início do ano letivo;
- Alcançar as metas quantitativas fixadas em departamento, por cada docente e para cada turma e disciplina;
- Dinamizar projetos e atividades com vista a reforçar, consolidar e desenvolver as aprendizagens no âmbito das disciplinas de Português e da Matemática;
- Desenvolver estratégias com vista a colmatar/minimizar os pontos fracos identificados nas turmas;
- Definir e desenvolver com eficácia os apoios aos alunos com dificuldades, garantindo medidas de diferenciação pedagógica ajustadas, o apoio individual/em grupo;
- Manter e reforçar a concretização de atividades com vista a proporcionar a todos os alunos do 9.º ano de escolaridade as informações necessárias para que possam tomar decisões conscientes e informadas e definir projetos de vida sustentáveis.

### **1.3. Promover e monitorizar as respostas educativas que garantam a integração de todos os alunos e respondam à sua diversidade**

- Estimular a participação dos alunos e continuar a desenvolver Projetos de Escola diversificados que promovam a cooperação/integração;
- Incentivar e proporcionar a participação dos alunos em atividades de reforço e enriquecimento curricular (desportivas, artísticas, etc....), de acordo com as suas especificidades e motivações;

### **1.4. Promover e monitorizar as respostas educativas dos alunos com Medidas de Suporte à Aprendizagem e à Inclusão, tendo em vista o seu desenvolvimento integral.**

- Proceder à referência/encaminhamento e avaliação dos alunos com Medidas de Suporte à Aprendizagem e à Inclusão;

- Continuar a desenvolver um trabalho concertado e articulado entre os diferentes elementos da Equipa Multidisciplinar de Apoio à Educação Inclusiva (EMAEI) no processo educativo dos alunos com Medidas de Suporte à Aprendizagem e à Inclusão;
- Desenvolver um plano de transição para a vida ativa para a totalidade dos alunos que se encontrem nessa fase do percurso escolar e realizar um acompanhamento efetivo do mesmo;
- Manter e reforçar parcerias e protocolos de colaboração, nomeadamente com os serviços locais de saúde, a segurança social e centros de formação, com vista a encontrar respostas eficazes e especializadas para os alunos com Medidas de Suporte à Aprendizagem e à Inclusão.

### **1.5. Prevenir a desistência e o abandono escolar**

- Reforçar a operacionalização dos mecanismos de alerta de possíveis situações de abandono escolar e atuar de imediato;
- Acompanhar os alunos que se encontrem numa situação de risco de abandono escolar, encontrando respostas adequadas e céleres;
- Fortalecer o contacto com pais/encarregados de educação dos alunos em risco de abandono escolar, de forma a atuar preventivamente e de forma articulada;
- Promover um trabalho articulado com a CPCJ e outros parceiros da comunidade, com vista ao combate ao abandono escolar;
- Continuar a promover um programa de orientação para a carreira para os alunos do 9.º ano de escolaridade.

### **1.6. Fomentar e reforçar o envolvimento e a corresponsabilização dos Pais/Encarregados de Educação no percurso escolar e no sucesso educativo dos seus educandos.**

- Realizar reuniões periódicas com os pais/encarregados de educação, dando-lhes a conhecer todas as informações necessárias para que possam participar ativamente no processo de ensino-aprendizagem dos seus educandos;
- Incentivar a participação dos pais/encarregados de educação nas diversas atividades promovidas pela escola;

- Identificar junto dos pais/encarregados de educação a existência de problemas ou de constrangimentos que condicionem o sucesso escolar dos seus educandos, agilizando os meios necessários para a sua resolução;
- Dar continuidade ao trabalho de articulação desenvolvido entre a Direção Pedagógica e os representantes de pais/encarregados de educação das diversas turmas, valorizando o seu papel e definindo conjuntamente linhas de atuação concertadas.

## **ÁREA PRIORITÁRIA II – CIDADANIA, DISCIPLINA E SEGURANÇA**

### **2.1. Promover o desenvolvimento cívico dos alunos**

- Desenvolver projetos no âmbito da cidadania, de forma a contribuir para o desenvolvimento global e integral dos alunos;
- Envolver os alunos e a restante comunidade educativa em atividades e iniciativas da escola que promovam o desenvolvimento de valores e conduzam, os alunos, ao exercício de uma cidadania responsável;
- Consolidar valores como o respeito e aceitação pelo outro, a democracia, a disciplina, a cidadania, a defesa do ambiente, a educação para a higiene e saúde, com vista a promover a formação integral dos alunos;
- Estimular os alunos a participarem em atividades e projetos no âmbito da cidadania, defesa do ambiente e educação para a saúde;
- Desenvolver competências pessoais e sociais nos alunos, através da prática desportiva, atividades culturais e atividades de solidariedade e voluntariado;
- Fomentar o sentido de justiça, no respeito por si próprio e pelos outros;
- Fomentar os princípios da igualdade promovendo a união;

### **2.2. Fomentar o cumprimento e a aplicação de regras de convivência e disciplina**

- Divulgar o Regulamento Interno da escola a toda a comunidade educativa, com vista ao seu cumprimento de forma rigorosa;
- Valorizar o respeito pelos direitos e deveres de todos os elementos da comunidade educativa definidos no Regulamento Interno da escola;

- Atuar de forma rigorosa nas situações de indisciplina, aplicando as normas de conduta definidas no Regulamento Interno da escola;
- Promover reuniões entre a Direção Pedagógica e os Delegados de Turma de todos os ciclos de ensino, com vista a valorizar o seu papel na turma e na escola;
- Promover reuniões entre a Direção Pedagógica, os tutores, diretores de curso/turma e os pais/encarregados de educação, com vista a encontrar estratégias de atuação conjuntas e articuladas que visem a diminuição da indisciplina;
- Envolver a Associação de Estudantes e a Associação de Pais/E.E. na promoção da disciplina;
- Elaboração, pelo tutor ou diretor de curso/turma e em colaboração com os alunos, de um balanço trimestral sobre o comportamento da turma e procurar encetar estratégias conjuntas com vista a resolver os problemas detetados;
- Refletir sobre práticas e metodologias adotadas no âmbito da indisciplina, visando a convergência de abordagens, a rentabilização de recursos e a resolução mais eficaz e célere dos problemas.

### **2.3. Promover condutas de segurança na escola**

- Elaborar e divulgar os planos de evacuação/segurança da escola;
- Realizar simulacros de incêndio para aferição das normas e procedimentos constantes do plano de segurança;
- Proporcionar a segurança nos espaços da escola através da vigilância (assistentes educativos), do sistema de vídeo vigilância e do controlo das entradas e saídas;
- Garantir a gestão e manutenção das condições de segurança dos espaços e equipamentos.

### **2.4 Reconhecer e valorizar o mérito, a dedicação e o esforço**

- Reconhecer, divulgar e valorizar publicamente comportamentos meritórios;
- Realizar uma cerimónia de entrega dos certificados de mérito e excelência, quer nas aprendizagens, quer no trabalho, empenho e comportamento, no final de cada ciclo;
- Divulgação no site e páginas de redes sociais da escola ou outros meios as boas práticas e dos trabalhos meritórios de alunos.



## ÁREA PRIORITÁRIA III – RELAÇÃO ESCOLA-COMUNIDADE

### **3.1. Reforçar e divulgar a identidade da escola**

- Reforçar a imagem da escola elaborando uma estratégia de comunicação/divulgação interna e externa eficaz e de acordo com os objetivos;
- Divulgar oferta formativa e atividades mais relevantes dentro e fora do concelho.

### **3.2. Fortalecer a ligação à comunidade com (re)estabelecimento de protocolos/parcerias**

- Promover e otimizar protocolos e parcerias com entidades e organizações com vista ao sucesso escolar e educativo;
- Organizar atividades que envolvam antigos alunos como forma de conhecer o impacto que a escola teve no seu percurso pessoal e profissional, obter sugestões de melhoria, explorar novas oportunidades de parcerias e servir como motivação para os atuais alunos;
- Colaborar/participar em atividades dinamizadas pela autarquia e pelas juntas de freguesia limítrofes.

### **3.3. Diversificar as respostas educativas para responder às necessidades da comunidade explorando novas oportunidades de formação**

- Diversificar as respostas educativas para responder às necessidades da comunidade educativa e favorecer a sua ligação;
- Explorar o desenvolvimento de novas oportunidades de formação indo ao encontro das necessidades da comunidade.

## ÁREA PRIORITÁRIA IV – ORGANIZAÇÃO E GESTÃO DOS RECURSOS

### **4.1. Gestão interna, implementação de mecanismos de melhoria continua e alinhamento com o quadro EQAVET**

- Promover uma cultura de gestão empenhada na garantia da qualidade, exercendo a equipa de gestão um papel de liderança;
- Promover o reconhecimento da eficácia dos sistemas de garantia da qualidade, ajudando assim a motivar e a encorajar os recursos humanos;

- Fomentar uma cultura de qualidade, responsabilidade e rigor aferindo a prestação de todo o serviço educativo;
- Apostar na comunicação interna promovendo a transparência/informação, ajudando assim todos os envolvidos a perceber quais as mudanças necessárias, contribuindo assim para a melhoria da qualidade;
- Reforçar uma cultura de autoavaliação ao nível das diversas estruturas;
- Efetuar a análise sistemática dos pontos fortes e fracos;
- Atestar a convergência dos vários documentos estruturantes e monitorizar a execução das medidas previstas;
- Garantir a aplicação do ciclo de garantia e melhoria da qualidade, definindo objetivos/metastas e procedimentos que assegurem o seu cumprimento;
- Definir indicadores adequados que permitam aferir a eficácia dos processos e resultados;
- Desenvolver práticas sistemáticas de monitorização de resultados e processos permitindo, através da análise dos dados recolhidos, avaliar a sua evolução ou desvios;
- Adotar planos de melhoria e/ou medidas de reajuste que reflitam as conclusões da monitorização e da autoavaliação;
- Desenvolver estratégias que facilitem participação dos *stakeholders* na análise dos resultados e na consensualização das melhorias;
- Assegurar o envolvimento dos *stakeholders* internos e externos nos processos de decisão, tendo em conta as suas opiniões e/ou sugestões;
- Tornar público os documentos estruturantes, documentos orientadores da aplicação do ciclo de garantia e melhoria da qualidade e outras informações pertinentes, para consulta dos *stakeholders*;
- Aferição do grau de satisfação da comunidade educativa relativamente ao serviço prestado;
- Promover práticas de acompanhamento dos alunos após a conclusão do ensino secundário (regular e profissional), com vista a conhecer o impacto da escola no seu percurso de vida.

#### 4.2. Formação e valorização dos recursos humanos

- Elaborar de um plano de formação para todos os colaboradores adequado às necessidades diagnosticadas;
- Criar programas de valorização, reconhecimento e motivação de colaboradores;



- 
- Promover uma política de planeamento, definindo com exatidão e rigor aquilo que é expectável de cada colaborador;
  - Aferir do grau de satisfação dos colaboradores.



## METAS E ESTRATÉGIAS 2020-2021

Processos	Indicador	Meta		Resultado ou valor atingido	
		2019/2020	2020/2021	2019/2020	2020/2021
PP.01 - Planeamento da oferta formativa	Ind.PP1_01 - Percentagem de turmas aprovadas	≥ 100%	≥ 100%	83%	100%
	Ind.PP1_02 - Grau de cumprimento do Plano Anual de Atividades	$\bar{x} \geq 90\%$	$\bar{x} \geq 90\%$	59.4%	76%
PP.02 - Seleção de alunos	Ind.PP2_01 - Procura dos cursos	≥ 100%	≥ 100%	100%	100%
	Ind.PP2_02 - Percentagem de alunos matriculados por turma	> 79%	> 79%	100%	100%
PP.03 - Desenvolvimento do plano de formação	Ind.PP3_01 - Taxa de módulos em atraso	< 10%	< 10%	5.93%	6.82%
	Ind.PP3_02 - Taxa de abandono escolar	< 5%	< 5%	1.71%	3.85%
	Ind.PP3_03 - Taxa de conclusão (no tempo previsto)	≥ 70%	≥ 70%	63%	61%
	Ind.PP3_04 - Taxa de transição	≥ 85%	≥ 85%	90%	83%
	Ind.PP3_05 - Média global das classificações dos alunos	≥ 13	≥ 13	13.76	14.24
	Ind.PP3_06 - Média global das PAP	> 15	> 15	14.77	14.33
PP.04 - Empregabilidade e prosseguimento de estudos	Ind.PP4_01 - Taxa de conclusão global (após o tempo previsto) - ciclos 2015/18/ 2016/19	≥ 75%	≥ 75%	73%	71%
	Ind.PP4_02 - Taxa de empregabilidade (ciclos 2015/18 e 2016/19) - após 1 ano	≥ 75%	≥ 75%	59%	39%
	Ind.PP4_03 - Taxa de empregabilidade na área de formação (ciclos 2015/18 e 2016/19)	≥ 25%	≥ 25%	26%	13%
	Ind.PP4_04 - Taxa de prosseguimento de estudos (EP ciclos 2015/18 e 2016/19   ER diplomados em 2018/19 e 2019/20 até 31 Dez)	≥ 20%	≥ 20%	33%	19%
	Ind.PP4_05 - Satisfação dos empregadores (ciclos 2015/18 e 2016/19)	≥ 90%	≥ 90%	94%	100%
PP.05 - Gestão	Ind.PP5_01 - Grau de satisfação com os serviços administrativos	≥ 85%	≥ 85%	81%	87%



administrativa e financeira	Ind.PP5_02 - Taxa de execução orçamental	≥ 90%	≥ 90%	90%	92%
PP.06 - Marketing e comunicação	Ind.PP6_01 - Índice geral de procura	≥ 90%	≥ 90%	92%	84%
	Ind.PP6_02 - Relatório estatístico das redes sociais	$\bar{x}$ 40000	$\bar{x}$ 40000	68662	61081 (não está a ser considerado o mês de agosto)
	Ind.PP6_03 - Dados estatísticos de acesso ao site	$\bar{x}$ 7500	$\bar{x}$ 7500	11231	8913 (não está a ser considerado o mês de agosto)
PP.07 - Gestão de recursos	Ind.PP7_01 - Grau de cumprimento do orçamento	> 90%	> 90%	90%	90%
	Ind.PP7_02 - Grau de satisfação dos colaboradores	≥ 75%	≥ 75%	84%	85%
	Ind.PP7_03 - Taxa de cumprimento do Plano de Formação dos colaboradores	≥ 100%	≥ 100%	47%	100%
PP.08 - Gestão do SGQ e melhoria contínua	Ind.PP8_01 - Taxa de cumprimento dos indicadores	> 90%	> 90%	35%	60%
	Ind.PP8_03 - Nível do selo EQAVET	≥ 50%	≥ 50%	100%	100%

## CARACTERIZAÇÃO DA ESCOLA - PEDAGÓGICA

Ano de Escolaridade	Curso Profissional	Turma	N.º Alunos (início do ano letivo)	N.º Alunos (fim do ano letivo)
1	Técnico/a de Desporto	1º -TD 20/23	37	32
1	Técnico/a de Eletrónica, Automação e Computadores (UFCD'S)	1º -TEAC 20/23	27	19
1	Técnico/a de Geriatria (UFCD'S)	1º -TG 20/23	11	7
1	Técnico/a de Manutenção Industrial - Eletromecânica	1º -TEM 20/23	22	17
1	Técnico/a de Mecatrónica Automóvel	1º -TMA 20/23	28	23
1	Técnico/a de Restaurante/Bar	1º -TR 19/22	18	14
2	Técnico/a de Desporto	2º -TD 19/22	28	26
2	Técnico/a de Geriatria (UFCD'S)	2º -TG 19/22	5	5
2	Técnico/a de Gestão e Programação de Sistemas Informáticos	2º -TI 19/2	18	16
2	Técnico/a de Manutenção Industrial - Eletromecânica	2º -TEM 19/22	23	22
2	Técnico/a de Mecatrónica Automóvel	2º -TMA 19/22	25	23
2	Técnico/a de Restaurante/Bar	2º -TR 19/22	9	8
2	Técnico/a Comercial (UFCD'S)	2º -TCOM 19/22	17	17
3	Técnico/a de Eletrónica, Automação e Computadores (UFCD'S)	1º -TEAC 18/21	14	13
3	Técnico/a de Geriatria (UFCD'S)	3º - TG 18/21	22	22
3	Técnico/a de Gestão e Programação de Sistemas Informáticos	3º -TI 18/21	26	25
3	Técnico/a de Mecatrónica Automóvel	3º -TMA 18/21	20	19
3	Técnico/a de Cozinha/Pastelaria	3º -TR 18/21	8	8
3	Técnico/a Comercial (UFCD'S)	3º -TCOM 18/21	17	16
3	Técnico/a de Multimédia (UFCD'S)	3º -TM 18/21	9	6
3	Técnico de Eletrónica, Automação e Comando (UFCD'S)	3º -TEACOM 18/21	11	10
<b>Total</b>			395	348

### INTERPRETAÇÃO DOS RESULTADOS:

- No início do ano letivo começaram 395 formandos/as e terminaram 348 formandos/as.



- Durante o ano, foram registadas 47 desistências/transferências de curso ou de escola/anulações de matrícula distribuídas da seguinte forma:
  - 1.º ano - 31 | 2.º ano - 8 | 3.º ano – 8.
- No 1.º ano, a turma com um maior número de desistências/transferências foi a turma de Técnico/a de Eletrónica, Automação e Computadores (UFCD'S). No 2.º ano, foram as turmas de Técnico/a de Desporto, Técnico/a de Gestão e Programação de Sistemas Informáticos e Técnico/a de Mecatrónica Automóvel (2 desistências em cada turma). No 3.º ano foi a turma de Multimédia (UFCD'S) (3 desistências).

## CARACTERIZAÇÃO DA ESCOLA - PARCERIAS

### Formação Inicial de Professores

Instituição	Âmbito
Instituto Superior Técnico da Maia	Formação Inicial de Professores – Prática de Ensino Supervisionada
Universidade Católica	Formação Inicial de Professores
Universidade do Minho	Iniciação à Prática Profissional – Prática de Ensino Supervisionada

### Desenvolvimento de Projetos:

Instituição	Âmbito
ACO – Fábrica de Calçado, S.A.	Projeto “A Empresa na Escola”
S. Roque, Máquinas e Tecnologias Laser, S.A.	Projeto “A Empresa na Escola”
Agrupamento de Escolas de Pedome	Protocolo de Cooperação com vista à partilha e promoção de atividades, ações, projetos e iniciativas relevantes para a melhoria da qualidade do sucesso escolar.
Cuidar Maior	Projeto Nacional apoiado pelo BPI Sénior
KNIGHTSBRIDGE - Centro de Línguas e de preparação de exames	Apoio na implementação e manutenção do projeto “Academia Didáxis – Cambridge English”

### Outros protocolos:

Instituição	Âmbito
Município de V. N. de Famalicão	Rede local de Educação e Formação
Universidade Lusíada	Observatório da Melhoria e Eficácia da Escola
Centro Social Paroquial de Requião	Promoção de Cursos de Formação





## Formação em Contexto de Trabalho

<input type="checkbox"/> 3DS
<input type="checkbox"/> 4HOUSE
<input type="checkbox"/> A Super 2000
<input type="checkbox"/> AA+
<input type="checkbox"/> Abílio da Costa Araújo & Filhos, Lda.
<input type="checkbox"/> ACO
<input type="checkbox"/> ACTIVSPORTS
<input type="checkbox"/> Adão Freitas Rodrigues, Lda.
<input type="checkbox"/> Adega Regional 7 Olhinhos
<input type="checkbox"/> Adelino & Castro – Rep. Automóveis
<input type="checkbox"/> Agência de Viagens Vale do Ave
<input type="checkbox"/> Agilstore
<input type="checkbox"/> Agrupamento Vertical de Escolas de Pedome
<input type="checkbox"/> Albino & Filhos Centro Auto
<input type="checkbox"/> Alcança Vantagem - Bubbles
<input type="checkbox"/> Alexandrina Calçados
<input type="checkbox"/> Amadeu Alves Vilas Boas, Lda.
<input type="checkbox"/> AMOB
<input type="checkbox"/> Amtrol-Alfa Metalomecânica
<input type="checkbox"/> André Barros, Unip. LDA
<input type="checkbox"/> Andreia Virgínia Pinto Rodrigues
<input type="checkbox"/> Animation Spirit Lda. – Grupo Spirit
<input type="checkbox"/> António Almeida & Filhos, Têxteis
<input type="checkbox"/> Arte Magna
<input type="checkbox"/> Artes gráficas
<input type="checkbox"/> Artimagem
<input type="checkbox"/> Associação do Cybercentro de Guimarães
<input type="checkbox"/> Ass. Famalicense Prevenção Apoio ao Deficiente
<input type="checkbox"/> Astrotela SA
<input type="checkbox"/> Auto Batista
<input type="checkbox"/> Auto Calibragem Silvar
<input type="checkbox"/> Auto Cense
<input type="checkbox"/> Auto Charca
<input type="checkbox"/> Auto Elétrica Miguel
<input type="checkbox"/> Auto Escapes Vítor Almeida
<input type="checkbox"/> Auto Fabeco
<input type="checkbox"/> Auto M&M
<input type="checkbox"/> Auto Manuel Castro
<input type="checkbox"/> Auto Maravilhas
<input type="checkbox"/> Auto Presente
<input type="checkbox"/> Auto Rajo
<input type="checkbox"/> Auto Rampinha

<input type="checkbox"/> Auto RM's
<input type="checkbox"/> Auto RP
<input type="checkbox"/> Auto Seide
<input type="checkbox"/> Auto Vitoriana
<input type="checkbox"/> Autorlando
<input type="checkbox"/> Aves Viagens
<input type="checkbox"/> Axis Ofir Beach & Resort Hotel
<input type="checkbox"/> Bazar Euro
<input type="checkbox"/> Belita Supermercados
<input type="checkbox"/> Bem Me Quer IPSS
<input type="checkbox"/> Bola de Trapos
<input type="checkbox"/> Brabytes
<input type="checkbox"/> Brigada do Brilho
<input type="checkbox"/> Brilhos & Berloques
<input type="checkbox"/> C&A Modas
<input type="checkbox"/> C.Mun.V. N. Famalicão – CEAB
<input type="checkbox"/> Cabelauto
<input type="checkbox"/> Caetano Auto
<input type="checkbox"/> Café Lamela Doce
<input type="checkbox"/> Carla & Neves
<input type="checkbox"/> Carlos A. S. Ferreira
<input type="checkbox"/> Carlos Barbosa Abreu
<input type="checkbox"/> Casa dos Reclamos
<input type="checkbox"/> Casa Éteres
<input type="checkbox"/> Casa Ferros Santos e Neto
<input type="checkbox"/> CASFIL
<input type="checkbox"/> Central Colorida
<input type="checkbox"/> Centro Animateca Complexo Hab. Social Lameiras
<input type="checkbox"/> Centro de Automação Industrial Lda.
<input type="checkbox"/> Centro de Dia do C. S. e Cultural de Riba de Ave
<input type="checkbox"/> Centro Social das Lameiras
<input type="checkbox"/> Centro Social de Calendário
<input type="checkbox"/> Centro Social e Cultural Dr. Nuno Simões
<input type="checkbox"/> Centro Social e Paroquial de Requião
<input type="checkbox"/> Centro Social e Paroquial de Vale S. Cosme
<input type="checkbox"/> Chip 7
<input type="checkbox"/> Clariause
<input type="checkbox"/> Clickviaja
<input type="checkbox"/> Club Paraíso - Hotelaria e Turismo
<input type="checkbox"/> Coelima
<input type="checkbox"/> Cofemel
<input type="checkbox"/> Coindu



<input type="checkbox"/> Complexos de Habitação Social de Famalicão
<input type="checkbox"/> Confeções A. M. Azevedo
<input type="checkbox"/> Consoc. Industria de Construção SA
<input type="checkbox"/> Continental Mabor
<input type="checkbox"/> Crispim & Abreu
<input type="checkbox"/> CSMarket
<input type="checkbox"/> CyberCentro
<input type="checkbox"/> DeltaFil
<input type="checkbox"/> DG Elétricas
<input type="checkbox"/> Digipaper
<input type="checkbox"/> Dinis Auto
<input type="checkbox"/> Divitec
<input type="checkbox"/> Domoweb
<input type="checkbox"/> Dune Bleue
<input type="checkbox"/> Duoventila
<input type="checkbox"/> ECP - Empresa de Calçado de Pevidém
<input type="checkbox"/> Editave Multimédia, Lda.
<input type="checkbox"/> EEW, Lda.
<input type="checkbox"/> Eldece, Lda.
<input type="checkbox"/> Electro Camões
<input type="checkbox"/> Electro Cruz
<input type="checkbox"/> Electro Firmino Silva Jesus
<input type="checkbox"/> Electro Instaladora do Bairro
<input type="checkbox"/> Electroguimanpere
<input type="checkbox"/> Eletro Actividade
<input type="checkbox"/> Eletrocap
<input type="checkbox"/> Eletrodiauto
<input type="checkbox"/> ELP- Eletricidade
<input type="checkbox"/> Enjoypainting
<input type="checkbox"/> Equicampo
<input type="checkbox"/> Equiregis
<input type="checkbox"/> Escola ID.EIAS - PASEC
<input type="checkbox"/> Escola Integral de Animação Sociocultural
<input type="checkbox"/> Estamparia Têxtil Adalberto Pinto da Silva
<input type="checkbox"/> ETELOR
<input type="checkbox"/> Eureka
<input type="checkbox"/> F.F. Automóveis
<input type="checkbox"/> Fábrica de Calçado ATRAI
<input type="checkbox"/> Famalimar
<input type="checkbox"/> Famasete
<input type="checkbox"/> Famatour
<input type="checkbox"/> Faminho
<input type="checkbox"/> Fátima Carvalho Sociedade Unip.
<input type="checkbox"/> FDS

<input type="checkbox"/> Fontenova Livraria e Papelaria
<input type="checkbox"/> Foto Ferreira da Silva
<input type="checkbox"/> Foto Fundador
<input type="checkbox"/> Foto Malheiro
<input type="checkbox"/> Fotografia Aviz
<input type="checkbox"/> Fotogruppo
<input type="checkbox"/> Frimaq
<input type="checkbox"/> Fundação Minerva
<input type="checkbox"/> Gabriel & Tiago
<input type="checkbox"/> Gandauto
<input type="checkbox"/> Gandias
<input type="checkbox"/> Garagem Central de Vermoim
<input type="checkbox"/> Garagem Magalhães
<input type="checkbox"/> Garagem Rebolo
<input type="checkbox"/> Garagem Warm Up
<input type="checkbox"/> Gimabombas
<input type="checkbox"/> Ginfor.com
<input type="checkbox"/> Gintáqua
<input type="checkbox"/> Gomes Alves - Agência de Viagens
<input type="checkbox"/> Grande Hotel da Póvoa
<input type="checkbox"/> Greama II
<input type="checkbox"/> Great Plans
<input type="checkbox"/> Grupo Pestana Pousadas – Freixo
<input type="checkbox"/> Grupo Pestana Pousadas – Guimarães
<input type="checkbox"/> Grupo Pestana Pousadas – Viana do Castelo
<input type="checkbox"/> Guardicar
<input type="checkbox"/> Guimaclima
<input type="checkbox"/> Guimapress SA
<input type="checkbox"/> Halcon – Viagens
<input type="checkbox"/> Happy Pc
<input type="checkbox"/> HC Araujo
<input type="checkbox"/> Hendo SA
<input type="checkbox"/> Herdade do Sobroso
<input type="checkbox"/> Horizonte Polar
<input type="checkbox"/> Hotel Bienestar Termas de Vizela
<input type="checkbox"/> Hotel S. Bento da Porta Aberta
<input type="checkbox"/> Hotel Suave Mar
<input type="checkbox"/> Ideias e Brindes
<input type="checkbox"/> IEET
<input type="checkbox"/> Index Time
<input type="checkbox"/> Indústrias Têxteis Somelos
<input type="checkbox"/> Infoaid
<input type="checkbox"/> InfoMarques
<input type="checkbox"/> Infoplay



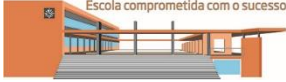
<input type="checkbox"/> InfoWorld
<input type="checkbox"/> InstalJoane
<input type="checkbox"/> InstalRonfe
<input type="checkbox"/> Integra Support
<input type="checkbox"/> Inteligência Inédita
<input type="checkbox"/> Interaktivelink
<input type="checkbox"/> Ionizheat
<input type="checkbox"/> JAP Automotive
<input type="checkbox"/> Jatap Caravanas
<input type="checkbox"/> JEFAR
<input type="checkbox"/> JMM
<input type="checkbox"/> Joana Foto
<input type="checkbox"/> Jorge Alberto Costa Gomes, Unip.
<input type="checkbox"/> Jornal Cidade Hoje
<input type="checkbox"/> José M. Azevedo, Unip.
<input type="checkbox"/> José Pedro Silva Sá Machado, Unip.
<input type="checkbox"/> José Pedrosa Mendes, Unip.
<input type="checkbox"/> JRP
<input type="checkbox"/> Junta de Freguesia de Requião
<input type="checkbox"/> Junta de Freguesia de Riba de Ave
<input type="checkbox"/> Junta de Freguesia de Serzedelo
<input type="checkbox"/> Lameirinho
<input type="checkbox"/> Lar S. João Deus
<input type="checkbox"/> Leica
<input type="checkbox"/> Locale Pastelaria
<input type="checkbox"/> Logiberica
<input type="checkbox"/> Luís Carvalho & Filhos
<input type="checkbox"/> Luis Manuel Costa, Unip.
<input type="checkbox"/> M.S.N.F.
<input type="checkbox"/> MaberaKoncept
<input type="checkbox"/> Macosmi
<input type="checkbox"/> Mais Plural
<input type="checkbox"/> Manuel Augusto Ferreira Pinheiro
<input type="checkbox"/> Manuel J. S. Peixoto & Cº
<input type="checkbox"/> Manuel José Malvar de Azevedo
<input type="checkbox"/> Marco André Mesquita Ribeiro da Costa
<input type="checkbox"/> Maria de Lurdes Oliveira Barros Sousa
<input type="checkbox"/> Marisqueira Rochedo
<input type="checkbox"/> Marta Sofia Sá Lima
<input type="checkbox"/> Martins & Vilas
<input type="checkbox"/> Media Markt Braga
<input type="checkbox"/> Medicosm Unip.
<input type="checkbox"/> Mercado das Viagens
<input type="checkbox"/> Metalotec

<input type="checkbox"/> Mibela
<input type="checkbox"/> Mika Chu
<input type="checkbox"/> Modarq
<input type="checkbox"/> Mónica Soares Sociedade Unip.
<input type="checkbox"/> Moreira & Mesquita
<input type="checkbox"/> MSP
<input type="checkbox"/> Mudaki Pneus
<input type="checkbox"/> Município da Póvoa de Varzim
<input type="checkbox"/> Município de Guimarães - Laboratório da Paisagem
<input type="checkbox"/> Município de Vila Nova de Famalicão
<input type="checkbox"/> Município de Vizela
<input type="checkbox"/> Museu Municipal da Póvoa de Varzim
<input type="checkbox"/> Negrelcar
<input type="checkbox"/> NM CAR
<input type="checkbox"/> NogEduca
<input type="checkbox"/> Nogueira - Informática, Unip.
<input type="checkbox"/> NOGUINFOR
<input type="checkbox"/> Norsolutions
<input type="checkbox"/> Nova Diesel
<input type="checkbox"/> Novumdux
<input type="checkbox"/> Nuno Forte Unip.
<input type="checkbox"/> O Mestre Torneiro
<input type="checkbox"/> Oficina Auto Jorge Manuel de Oliveira
<input type="checkbox"/> Oficina Campos
<input type="checkbox"/> Oficina Sidónio
<input type="checkbox"/> ORBITUR Parque de Campismo do RIO ALTO
<input type="checkbox"/> Outeirinho
<input type="checkbox"/> Parque da Devesa
<input type="checkbox"/> PASEC
<input type="checkbox"/> Pastelaria Famidoce
<input type="checkbox"/> Pastelaria Miga Doce I
<input type="checkbox"/> Pastelaria Minhota
<input type="checkbox"/> Pasystem
<input type="checkbox"/> Paula Isabel Cardoso Sousa
<input type="checkbox"/> Paulafoto
<input type="checkbox"/> Paulo José Costa Machado, Unip.
<input type="checkbox"/> Paulo Rodrigues & Pinheiro
<input type="checkbox"/> Pevimautobile
<input type="checkbox"/> Pichelaria Dinis
<input type="checkbox"/> Pimpolho Saltitante
<input type="checkbox"/> Pinto Brasil
<input type="checkbox"/> Plus Repair
<input type="checkbox"/> Poloverde



<input type="checkbox"/> Portuguese Business
<input type="checkbox"/> Pousada da Juventude de Guimarães
<input type="checkbox"/> Praça Cervejaria
<input type="checkbox"/> Praia de Leça Investimentos Hoteleiros
<input type="checkbox"/> Présript
<input type="checkbox"/> Quinta de Vila Verde
<input type="checkbox"/> Quinta do Rio
<input type="checkbox"/> Raciocínio Rápido Unip.
<input type="checkbox"/> Rádio Popular Eletrodomésticos
<input type="checkbox"/> Radio Vizela
<input type="checkbox"/> Rampa Radical
<input type="checkbox"/> RD Soft
<input type="checkbox"/> Real Recta
<input type="checkbox"/> Recauchutagem Nortenha
<input type="checkbox"/> Regitravel
<input type="checkbox"/> Residencial dos Carvalhais
<input type="checkbox"/> Restaurante Barão
<input type="checkbox"/> Restaurante Bisconde
<input type="checkbox"/> Restaurante Carvalho
<input type="checkbox"/> Restaurante Dom Henrique
<input type="checkbox"/> Restaurante Ferrugem
<input type="checkbox"/> Restaurante Fondue
<input type="checkbox"/> Restaurante Magma Caffé
<input type="checkbox"/> Restaurante Massimo
<input type="checkbox"/> Restaurante Moutados
<input type="checkbox"/> Restaurante Padrinhos
<input type="checkbox"/> Restaurante Paradiso
<input type="checkbox"/> Restaurante Príncipe
<input type="checkbox"/> Restaurante Serenata
<input type="checkbox"/> Restaurante Solar da Rocha
<input type="checkbox"/> Restaurante Telha Quebrada
<input type="checkbox"/> Restaurante Torres
<input type="checkbox"/> Riba Foto
<input type="checkbox"/> Ricardo Manuel Rebelo Costa Capela
<input type="checkbox"/> Rifer
<input type="checkbox"/> Riopele
<input type="checkbox"/> RivalClima
<input type="checkbox"/> Rolha - Restaurante & Garrafeira
<input type="checkbox"/> Rui Pedro Gomes de Almeida
<input type="checkbox"/> S. ROQUE
<input type="checkbox"/> Santana Hotel & SPA
<input type="checkbox"/> Santo Thyrso Hotel
<input type="checkbox"/> São Félix Hotel Hillside & Nature
<input type="checkbox"/> Sarrabisco II

<input type="checkbox"/> Satelitagem
<input type="checkbox"/> Seguimel
<input type="checkbox"/> Semitrónica
<input type="checkbox"/> Senginor
<input type="checkbox"/> Sérgio Magalhães Sociedade Unip.
<input type="checkbox"/> Serralharia José Gabriel P V Couto
<input type="checkbox"/> SHF-Sport
<input type="checkbox"/> Sinovir
<input type="checkbox"/> Sistemas de Água JARRO
<input type="checkbox"/> Socinel
<input type="checkbox"/> Softbit
<input type="checkbox"/> Softmap
<input type="checkbox"/> SOGRAPE VINHOS
<input type="checkbox"/> Solar do Burguês
<input type="checkbox"/> Solar do Paço
<input type="checkbox"/> Soniturismo - Agência de Viagens
<input type="checkbox"/> Sta.C Unip.
<input type="checkbox"/> Tajiservi
<input type="checkbox"/> Tectoma
<input type="checkbox"/> Tela's Design
<input type="checkbox"/> Tele Santana
<input type="checkbox"/> Tequimaq
<input type="checkbox"/> Thesys
<input type="checkbox"/> Tipografia do Jornal de Santo Thyrso
<input type="checkbox"/> Tipografia Pevidém
<input type="checkbox"/> Tornearia Ruivanense
<input type="checkbox"/> Traquinas e Ladinos
<input type="checkbox"/> Turilma, SA - Axis Hotel
<input type="checkbox"/> V. Faria Pneus e Mecânica
<input type="checkbox"/> VALE DO AVE - Viagens e turismo
<input type="checkbox"/> Veia Dinâmica
<input type="checkbox"/> VHS - Fotografia
<input type="checkbox"/> VIA16
<input type="checkbox"/> Viana & Monteiro
<input type="checkbox"/> Virt Publicidade
<input type="checkbox"/> Vishay Electrónica Portugal
<input type="checkbox"/> Visual MO
<input type="checkbox"/> Vítor Manuel Gonçalves Barbosa
<input type="checkbox"/> Vítor Manuel Rodrigues de Sousa
<input type="checkbox"/> Vítor Manuel Rodrigues Ferreira
<input type="checkbox"/> VIZELA VIAGENS
<input type="checkbox"/> Vizelab
<input type="checkbox"/> VizeClima
<input type="checkbox"/> WebYou



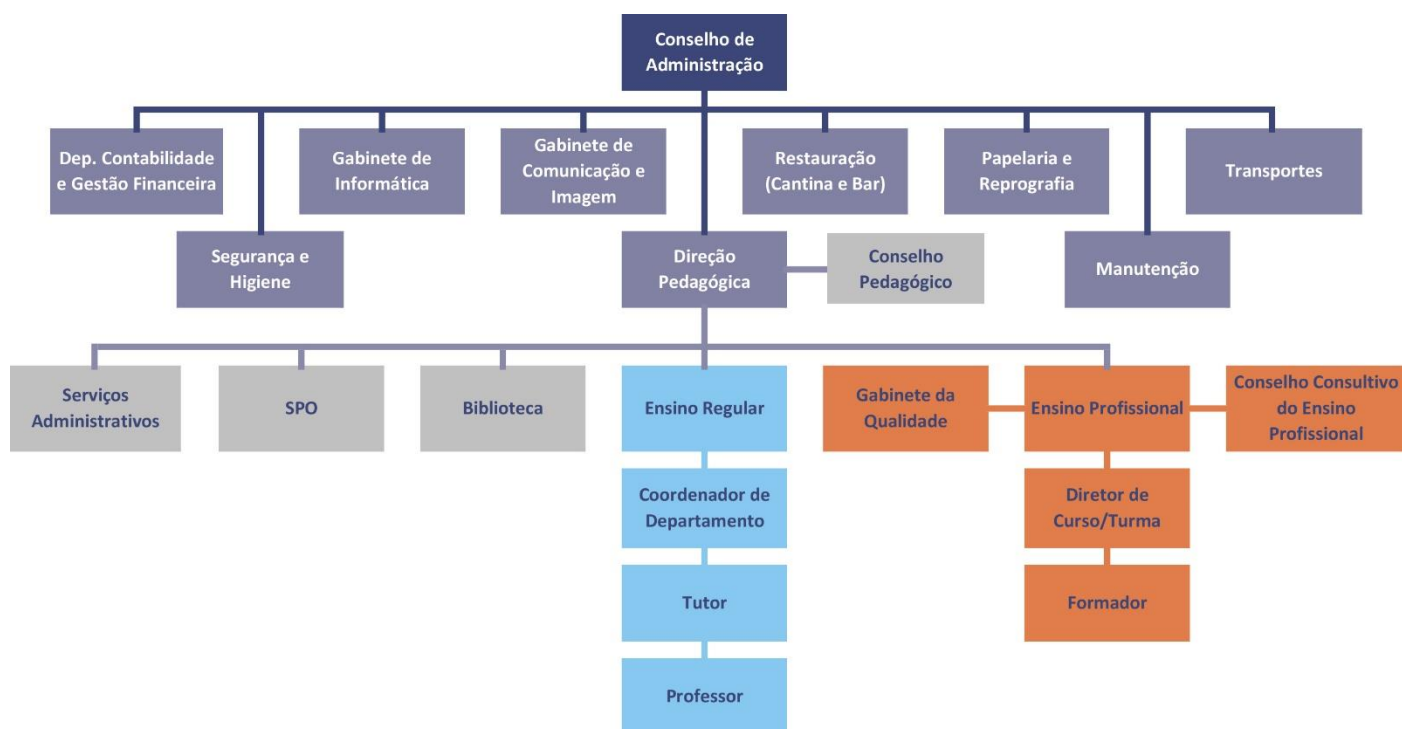
 Zoo Santo Inácio

#### APRECIÇÃO GLOBAL:

- De uma forma geral as parcerias efetuadas constituem-se como uma mais valia para o desenvolvimento de competências sociais, pessoais e técnicas e para o envolvimento da comunidade escolar com a comunidade envolvente.
- Sugestão de melhoria: sendo prática comum a concretização de parcerias com a comunidade seria importante formalizar através de um protocolo de colaboração estas parcerias.

## CARACTERIZAÇÃO DA ESCOLA – GESTÃO E ORGANIZAÇÃO

A administração e a gestão da Didáxis são asseguradas por órgãos próprios que se estruturam segundo o organograma seguinte:



## CARACTERIZAÇÃO DA ESCOLA – RECURSOS HUMANOS

No ano letivo 2020/2021, a Didáxis - Cooperativa de Ensino, CRL conta no seu efetivo com 103 colaboradores:

Colaboradores por categoria	N.º Total
Conselho de Administração / Direção Pedagógica	3
Docentes	46
Docentes - Prestadores de Serviço	7
Não Docentes	41
Não Docentes - Prestadores de Serviço	6

## COMPETÊNCIAS – BALANÇO DO PLANO DE FORMAÇÃO

Face às necessidades de formação diagnosticadas e em função dos objetivos estratégicos que a Didáxis – Riba de Ave delineou, para o ano civil 2021, um plano de formação para os seus/suas colaboradores/as com as seguintes ações de formação:

DESIGNAÇÃO DA AÇÃO	HORAS
<i>Integrate English</i>	25
Ambiente, Segurança, Higiene e Saúde no Trabalho	50
Escola Virtual	6
Autonomia e Flexibilidade Curricular / interdisciplinaridade e DAC	1
Dinamizar o E@D com a Escola Virtual	1
Capacitar para a relação pedagógica com os alunos	1
Ecosistema(s) de Educação Digital e Ambientes Híbridos de Aprendizagem - Um Processos de Inovação Sustentada	1
Minecraft	6
<i>Coaching</i> Educativo	12
Ambientes Híbridos de Aprendizagem	1
O digital nas políticas educativas autárquicas	1
A Escola depois do E@D	1
Como usar os novos manuais do Grupo Porto Editora	1
Asa - Evento online	1
Texto - Evento online	1:30
Manuais e Outros RED's: experiências e perspetivas	1
Orientação Sexual e Identidade de Género	18
Pró-Saúde Mental	14
Especialização em Igualdade de Género no Contexto dos profissionais de Educação e Formação	72



## BALANÇO DO PLANO ANUAL DE ATIVIDADES (PAA)

ATIVIDADES REALIZADAS	ATIVIDADES NÃO REALIZADAS	ATIVIDADES REALIZADAS FORA DO PAA
27	14	9

### APRECIÇÃO GLOBAL:

- As atividades propostas concretizaram-se de acordo com o previsto no início do ano letivo, com o alargamento das experiências educativas em contexto exteriores ao ambiente de sala de aula e contribuindo para o enriquecimento curricular dos/as formando/as.
- As atividades não realizadas foram devidamente justificadas, outras adiadas para dia/datas posteriores ou substituídas por outras, que deram resposta aos objetivos inicialmente propostos.
- Sugestão de melhoria: Avaliação das atividades por parte de todos/as os/as participantes.

## BALANÇO DO ESTADO DA INFRAESTRUTURA E NECESSIDADE DE RECURSOS

Pela avaliação que os diferentes *stakeholders* realizaram sobre as infraestruturas da escola, constata-se um nível satisfatório, sendo a intenção da escola melhorar continuamente.

Ao longo do ano letivo foram efetuadas intervenções estabelecidas no Plano de Manutenção ou sempre que houve necessidade.

Foi igualmente necessário adaptar os espaços ao Plano de Contingência que a Escola implementou, a propósito da pandemia do COVID-19, e na sequência das orientações da Direção-Geral da Saúde. Foi necessário criar toda a sinalética necessária, os meios de higienização e os demais recursos inerentes.

Continua a ser fundamental a consciencialização de todos/as os/as utilizadores/as da necessidade de bom zelo da estrutura e dos recursos existentes.

## BALANÇO E APRECIÇÃO DO PROJETO EDUCATIVO

Atendendo à vigência do Projeto Educativo (2020/2021) assinalamos o cumprimento dos objetivos prioritários, nomeadamente a implementação do Sistema de Garantia da Qualidade, alinhado com o EQAVET.

### Pontos Fortes

- Abandono escolar praticamente nulo
- Uma boa articulação com a comunidade envolvente
- Articulação com outras instituições educativas de ensino não superior e superior;
- Partilha de conhecimento, de informação e de boas práticas;
- Parcerias com entidades locais;
- Trabalho de equipa multidisciplinar;
- Circulação eficiente da informação;
- Projetos integradores que permitem o desenvolvimento de competências transversais para todos os ciclos de estudos;
- Utilização de instrumentos reguladores da aprendizagem dos alunos (questões de aula, testes comuns, aulas de preparação para provas e exames);
- Valorização da Escola Inclusiva;
- Recetividade à mudança;
- Ações de proximidade com a comunidade;
- Relacionamento de proximidade com os pais/encarregados de educação e alunos, através de projetos e programas formativos/interventivos;
- Projeto de desenvolvimento/consolidação de métodos e técnicas de estudo pelo Serviço de Psicologia e Orientação escolar em colaboração com o tutor ou diretores de curso/turma;
- Plano de Atividades diversificado;
- Excelentes infraestruturas e equipamentos;

### Pontos Fracos

- Necessidade de aumentar o envolvimento construtivo por parte dos pais/encarregados de educação na vida da Escola.
- Insuficiente investimento pelas diferentes disciplinas na tipologia de questões e vocabulário específico;
- Registo em caderno de significados de vocabulário específico de cada disciplina.
- Implementação dos critérios comuns de atuação ainda não totalmente conseguida

## RESULTADOS DOS PROCESSOS – MAPA DE INDICADORES: OBJETIVOS/PROCESSOS

Indicam-se de seguida os principais indicadores avaliados nos processos da escola, com as respetivas metas e os resultados alcançados, relativos ao ano letivo 2020/2021.

Processos	Indicadores	Meta	Resultado ou valor atingido
		2020/2021	2020/2021
PP.01 - Planeamento da oferta formativa	Ind.PP1_01 - Percentagem de turmas aprovadas	$\geq 100\%$	100%
	Ind.PP1_02 - Grau de cumprimento do Plano Anual de Atividades	$\bar{x} \geq 90\%$	76%
PP.02 - Seleção de alunos	Ind.PP2_01 - Procura dos cursos	$\geq 100\%$	100%
	Ind.PP2_02 - Percentagem de alunos matriculados por turma	$> 79\%$	100%
PP.03 - Desenvolvimento do plano de formação	Ind.PP3_01 - Taxa de módulos em atraso	$< 10\%$	6.82%
	Ind.PP3_02 - Taxa de abandono escolar	$< 5\%$	3.85%
	Ind.PP3_03 - Taxa de conclusão (no tempo previsto)	$\geq 70\%$	61%
	Ind.PP3_04 - Taxa de transição	$\geq 85\%$	83%
	Ind.PP3_05 - Média global das classificações dos alunos	$\geq 13$	14.24
	Ind.PP3_06 - Média global das PAP	$> 15$	14.33
PP.04 - Empregabilidade e prosseguimento de estudos	Ind.PP4_01 - Taxa de conclusão global (após o tempo previsto) - 2016/19	$\geq 75\%$	71%
	Ind.PP4_02 - Taxa de empregabilidade (ciclos 2016/19) - após 1 ano	$\geq 75\%$	48%
	Ind.PP4_03 - Taxa de empregabilidade na área de formação (ciclos 2016/19)	$\geq 25\%$	13%
	Ind.PP4_04 - Taxa de prosseguimento de estudos (EP ciclos 2016/19)	$\geq 20\%$	19%
	Ind.PP4_05 - Satisfação dos empregadores (ciclos 2016/19)	$\geq 90\%$	100%
PP.05 - Gestão administrativa e financeira	Ind.PP5_01 - Grau de satisfação com os serviços administrativos	$\geq 85\%$	87%
	Ind.PP5_02 - Taxa de execução orçamental	$\geq 90\%$	92%
	Ind.PP6_01 - Índice geral de procura	$\geq 90\%$	89%



PP.06 - Marketing e comunicação	Ind.PP6_02 - Relatório estatístico das redes sociais	$\bar{x}$ 40000	61081 (não está a ser considerado o mês de agosto)
	Ind.PP6_03 - Dados estatísticos de acesso ao site	$\bar{x}$ 7500	8913 (não está a ser considerado o mês de agosto)
PP.07 - Gestão de recursos	Ind.PP7_01 - Grau de cumprimento do orçamento	> 90%	90%
	Ind.PP7_02 - Grau de satisfação dos colaboradores	$\geq$ 75%	85%
	Ind.PP7_03 - Taxa de cumprimento do Plano de Formação dos colaboradores	$\geq$ 100%	100%
PP.08 - Gestão do SGQ e melhoria contínua	Ind.PP8_01 - Taxa de cumprimento dos indicadores	> 90%	36%
	Ind.PP8_03 - Nível do selo EQAVET	$\geq$ 50%	100%

### Comentário

- Constatou-se o incumprimento de alguns dos indicadores. Nestas situações, foram implementadas ações de melhoria, definidas e devidamente acompanhadas no Plano de Ações de Melhoria Interno.

## INDICADORES EQAVET

Com o processo de implementação do EQAVET, passou a medir de forma sistemática e rigorosa um conjunto de indicadores que pretendem aferir registos de informação sobre a conclusão dos cursos; Registo de Informação sobre Colocação após Conclusão dos Cursos; Registo de Informação sobre Diplomados a trabalhar na respetiva Área de Educação e Formação; e Registo de Informação sobre Satisfação dos Empregadores. Para tal, o Sistema de Gestão da Qualidade, garante uma metodologia de controlo que permite o acompanhamento do percurso dos/as seus ex-formandos/as após a conclusão da formação. Apresentamos, de seguida, os resultados obtidos para os referidos indicadores, respeitando as normas/métricas do EQAVET.

#### Indicador EQAVET 4a) – Taxa de conclusão dos cursos

CICLO DE FORMAÇÃO	TAXAS DE CONCLUSÃO
2017/2020	61.8%
2016/2019	70.7%
2015/2018 – Didáxis - Riba de Ave	63.9%
2015/2018 – Vale S. Cosme	81.7%
2014/2017 – Didáxis - Riba de Ave	55.8%
2014/2017 – Vale S. Cosme	73.1%

#### Indicador EQAVET 5a) – Taxa de Colocação no Mercado de Trabalho (Taxa de Empregabilidade)

CICLO DE FORMAÇÃO	TAXAS DE COLOCAÇÃO NO MERCADO
2017/2020	78.6%
2016/2019	47.6%
2015/2018 – Didáxis - Riba de Ave	74.4
2015/2018 – Vale S. Cosme	60.5%
2014/2017 – Didáxis - Riba de Ave	79.3%
2014/2017 – Vale S. Cosme	78.9%

#### Indicador EQAVET 5a) – Taxa de Prosseguimento de Estudos

CICLO DE FORMAÇÃO	TAXAS DE PROSSEGUIMENTO DE ESTUDOS
-------------------	------------------------------------



2017/2020	19.8%
2016/2019	18.6%
2015/2018 – Didáxis - Riba de Ave	25.6%
2015/2018 – Vale S. Cosme	39.5%
2014/2017 – Didáxis - Riba de Ave	20.7%
2014/2017 – Vale S. Cosme	21.1%

**Indicador EQAVET 6a) – Taxa de diplomados a exercer profissões relacionadas com o curso/Área de Educação e Formação**

CICLO DE FORMAÇÃO	TAXAS DE DIPLOMADOS A EXERCER PROFISSÃO RELACIONADA COM O CURSO
2017/2020	26.7%
2016/2019	13.1%
2015/2018 – Didáxis - Riba de Ave	12.8%
2015/2018 – Vale S. Cosme	39.5%
2014/2017 – Didáxis - Riba de Ave	19.0%
2014/2017 – Vale S. Cosme	35.1%

**Indicador EQAVET 6b3) – Registo de Informação sobre Satisfação dos Empregadores**

CICLO DE FORMAÇÃO	MÉDIA DE SATISFAÇÃO DOS EMPREGADORES (ESCALA DE 1 A 4)
2017/2020	3.5
2016/2019	3.0
2015/2018 – Didáxis - Riba de Ave	3.5
2015/2018 – Vale S. Cosme	3.7
2014/2017 – Didáxis - Riba de Ave	3.6
2014/2017 – Vale S. Cosme	3.6

**Balço dos resultados dos Indicadores EQAVET (Ponto do Relatório de Progresso da ANQEP)**

INDICADORES EQAVET (FINAIS DE CICLO)	Metas	Resultados
--------------------------------------	-------	------------

	2017-2020	2017-2020
a) Taxa de conclusão dos cursos	≥ 75%	61.8%
5 a) Taxa de colocação no mercado de trabalho	≥ 75%	78.6%
5 a) Taxa de prosseguimento de estudos	≥ 20%	19.8%
5 a) Taxa de diplomados noutras situações	≤ 5%	1.5%
5 a) Taxa de diplomados em situação desconhecida	≤ 5%	0%
6 a) Taxa de diplomados a exercer profissões relacionadas com o curso/AEF	≥ 25%	26.7%
6 b3) Taxa de diplomados empregados avaliados pelos empregadores	≥ 90%	77.1%

Prosseguindo com uma cultura de participação responsável de toda a comunidade educativa, na procura de melhores resultados nos indicadores EQAVET relativamente aos Cursos Profissionais, pode-se considerar que os resultados obtidos para o Ciclo de Formação 2017-2020 foram satisfatórios. Obtivemos melhores resultados nas taxas de colocação no mercado de trabalho, de prosseguimento de estudos e diplomados empregados avaliados pelos empregadores.

## AValiação INTERNA DA ESCOLA - STAKEHOLDERS



Para a avaliação interna da escola são aplicados questionários aos/às formandos/as, formadores/as, pais/encarregados de educação e empresas/entidades parceiras. Os questionários são aplicados em suporte informático.

### Avaliação da escola pelos/as formandos/as

A Escola promoveu, no âmbito do processo de Implementação do Sistema de Qualidade alinhado com o Quadro EQAVET, um questionário que pretende aferir o grau de Satisfação do/a formando/a com a organização e funcionamento da Escola convergindo para o apoio na tomada de decisão para a melhoria contínua da qualidade do ensino e formação.

Apelando ao máximo de rigor e honestidade, pois só assim é possível à Escola apostar numa melhoria contínua dos serviços que presta. O questionário foi aplicado em formulário digital a todos/as os/as formados/as.

Responderam ao inquérito 229 formandos/as.

Para cada item, os/as formandos/as, assinalaram a posição que correspondia à sua opinião tendo em consideração que:

1 – Muito Insatisfeito; 2 – Insatisfeito; 3 – Indiferente; 4 – Satisfeito; 5 – Muito Satisfeito; SO - Sem opinião

Resultados do inquérito de satisfação global dos/as formandos/as:

SATISFAÇÃO GLOBAL (%)	MUITO INSATISFEITO	INSATISFEITO	INDIFERENTE	SATISFEITO	MUITO SATISFEITO	SEM OPINIÃO
ORGANIZAÇÃO E FUNCIONAMENTO DA ESCOLA	2%	4%	12%	45%	28%	9%
FUNCIONAMENTO DAS AULAS	3%	7%	13%	46%	26%	5%
ENSINO À DISTÂNCIA	0%	4%	12%	46%	30%	8%
DIRAÇÃO PEDAGÓGICA	1%	2%	12%	47%	27%	11%
TUTOR(A) OU DIRETOR(A) DE CURSO/TURMA	0%	2%	9%	35%	47%	7%
PROFESSORES/FORMADORES	1%	2%	11%	50%	30%	6%
SERVIÇOS	3%	4%	12%	42%	26%	13%

A título informativo, foi realizada a média das percentagens, em cada item, de todos os parâmetros questionados e pode concluir-se que, pelo menos, 75% dos/as formandos/a se sente globalmente satisfeito/a ou muito satisfeito/a.

O presente relatório servirá para avaliação e revisão das práticas pedagógicas e gestão de serviços/recursos que será alvo de análise e discussão no Conselho Pedagógico e nas Reuniões de Departamento para apoio na tomada de decisão para a melhoria contínua da qualidade do ensino e formação.

### Avaliação pelos/as Encarregados/as de Educação

A Escola promoveu, no âmbito do processo de Implementação do Sistema de Qualidade alinhado com o Quadro EQAVET, um questionário que pretende aferir o grau de Satisfação do/a Encarregado/a de Educação com a organização e funcionamento da Escola convergindo para o apoio na tomada de decisão para a melhoria contínua da qualidade do ensino e formação.

Apelando ao máximo de rigor e honestidade, pois só assim é possível à Escola apostar numa melhoria contínua dos serviços que presta. O questionário foi aplicado em formulário digital a todos/as os/as Encarregados/as de Educação.

Responderam ao inquérito 51 Encarregados/as de Educação.

Para cada item, os/as Encarregados/as de Educação, assinalaram a posição que correspondia à sua opinião tendo em consideração que:

1 – Muito Insatisfeito; 2 – Insatisfeito; 3 – Indiferente; 4 – Satisfeito; 5 – Muito Satisfeito; SO - Sem opinião

Resultados do inquérito de satisfação global dos/as Encarregados/as de Educação:

SATISFAÇÃO GLOBAL (%)	MUITO INSATISFEITO	INSATISFEITO	INDIFERENTE	SATISFEITO	MUITO SATISFEITO	SEM OPINIÃO
INSTALAÇÕES	2%	4%	1%	62%	29%	2%
ORGANIZAÇÃO E FUNCIONAMENTO	3%	1%	3%	53%	34%	6%
SERVIÇOS	4%	4%	2%	44%	34%	12%
CULTURA DA ESCOLA	2%	3%	1%	56%	26%	12%
DIRAÇÃO PEDAGÓGICA	4%	1%	2%	56%	27%	10%
TUTOR(A) OU DIRETOR(A) DE CURSO/TURMA	6%	1%	1%	43%	46%	3%
PROFESSORES/FORMADORES:	2%	4%	3%	55%	30%	6%
FORMAÇÃO À DISTÂNCIA	4%	6%	0%	58%	26%	6%

A título informativo, foi realizada a média das percentagens, em cada item, de todos os parâmetros questionados e pode concluir-se que, pelo menos, 85% dos/as Encarregados/as de Educação se sente globalmente satisfeito/a ou muito satisfeito/a.

No final do questionário foi solicitado aos/às Encarregados/as de Educação que apresentassem sugestões de melhoria: “Nada está ótimo”, “Certos professores ,empenharem se mais no que fazem, e tratem todos por igual”; “Foi-me muito difícil responder ao questionário, gostaria de ter tido mais aproximação com a escola , mas obviamente nesta situação atual que atravessamos foi impossível, e posso estar a ser injusta”; “melhores professores” e “Tem que pensar e agir com os alunos de igual forma”.

O presente relatório servirá para avaliação e revisão das práticas pedagógicas e gestão de serviços/recursos que será alvo de análise e discussão no Conselho Pedagógico e nas Reuniões de Departamento para apoio na tomada de decisão para a melhoria contínua da qualidade do ensino e formação.

### Avaliação pelo corpo Docente

A Escola promoveu, no âmbito do processo de Implementação do Sistema de Qualidade alinhado com o Quadro EQAVET, um questionário que pretende aferir o grau de Satisfação do Pessoal Docente com a organização e funcionamento da Escola convergindo para o apoio na tomada de decisão para a melhoria contínua da qualidade do ensino e formação.

Apelando ao máximo de rigor e honestidade, pois só assim é possível à Escola apostar numa melhoria contínua dos serviços que presta. O questionário foi aplicado em formulário digital a todos/as os/as docentes da Escola.

Responderam ao inquérito 45 Docentes.

Para cada item, os/as Docentes, assinalaram a posição que correspondia à sua opinião tendo em consideração que:

1 – Muito Insatisfeito; 2 – Insatisfeito; 3 – Indiferente; 4 – Satisfeito; 5 – Muito Satisfeito; SO - Sem opinião

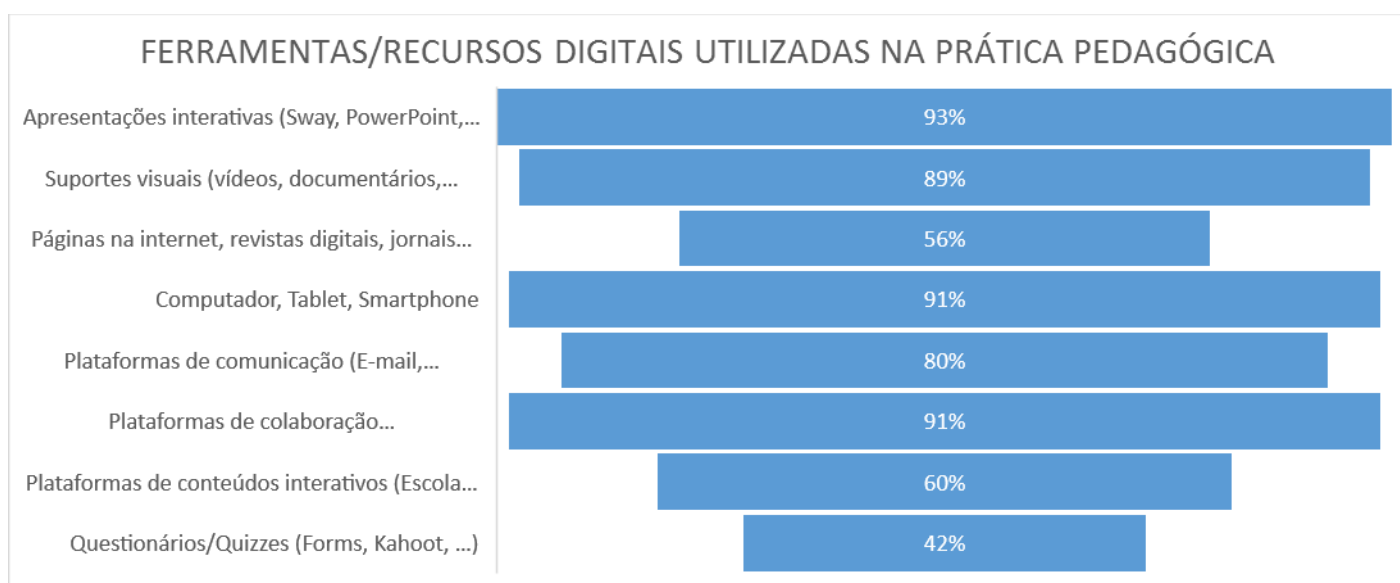
Resultados do inquérito de satisfação global dos Docentes:

SATISFAÇÃO GLOBAL (%)	MUITO INSATISFEITO	INSATISFEITO	INDIFERENTE	SATISFEITO	MUITO SATISFEITO	SEM OPINIÃO
ORGANIZAÇÃO E FUNCIONAMENTO DA ESCOLA	0%	4%	2%	34%	52%	8%
FUNÇÃO DE DOCENTE	1%	2%	2%	34%	55%	7%
DIREÇÃO PEDAGÓGICA	0%	3%	2%	26%	60%	10%

SERVIÇOS DA ESCOLA	2%	5%	5%	21%	41%	25%
--------------------	----	----	----	-----	-----	-----

Relativamente às Ferramentas/ Recursos Digitais utilizados nas práticas pedagógicas apuramos os seguintes dados:

FERRAMENTAS/RECURSOS DIGITAIS UTILIZADAS NA PRÁTICA PEDAGÓGICA	%
Apresentações interativas ( <i>Sway, PowerPoint, ...</i> )	93%
Suportes visuais (vídeos, documentários, filmes, fotografias, ...)	89%
Páginas na internet, revistas digitais, jornais digitais, blogs	56%
Computador, <i>Tablet, Smartphone</i>	91%
Plataformas de comunicação ( <i>E-mail, Skype, Whatsapp, Chat, ...</i> )	80%
Plataformas de colaboração/videoconferência ( <i>Teams, OneNote, Moodle, ...</i> )	91%
Plataformas de conteúdos interativos ( <i>Escola Virtual, khan Academy, ...</i> )	60%
Questionários/Quizzes ( <i>Forms, Kahoot, ...</i> )	42%



As Ferramentas/Recursos Digitais menos utilizadas, pelo Pessoal Docente são os Questionários/ Quizzes; as Páginas na internet, revistas digitais, jornais digitais, blogs, e as Plataformas de conteúdos interativos. e as Apresentações interativas.

As Ferramentas/Recursos Digitais mais utilizadas, pelo Pessoal Docente são as Apresentações interativas (*Sway, PowerPoint, ...*); Computador, *Tablet, Smartphone* e as Plataformas de colaboração/videoconferência (*Teams, OneNote, Moodle, ...*)

A título informativo, foi realizada a média das percentagens, em cada item, de todos os parâmetros questionados e pode concluir-se que pelo menos 81% dos/as Docentes da Escola se sente globalmente satisfeito ou muito satisfeito.

Quanto ao parâmetro da disponibilidade e interesse em receber formação, os/as inquiridos/as responderam que têm interesse em formação nas seguintes áreas: informática; Planeamento Estratégico Participado; Regras de bem fazer, regras comportamentais e sua aplicação prática; Receção, atendimento e hospitalidade; Higiene e segurança alimentar; Higiene e segurança no trabalho, Segurança contra incêndios; Emergência / primeiros socorros; Inglês; Novas metodologias de abordagem da Educação Física; Desenho técnico assistido por computador; Relações humanas; Projeto Escola Feliz; Pedagogia; Área científica específica de cada docente; Primeiros socorros; Aulas invertidas, Novas tecnologias aplicadas às ciências e aulas laboratoriais; Programação e Robótica Industrial; Ferramentas digitais para as aprendizagens essenciais de Português e Francês; *Badminton, Pilates, Escalada*; Leitura na Era Digital; Formação na Inovação Digital; Formação na área da gamificação; *Autocad/archicad/revit*/edição de fotografia; Autómatos Programáveis, Variadores de Frequência e Programação de Microcontroladores; técnica de comunicação; técnica de comunicação em língua estrangeira.

No final do questionário foi solicitado ao Pessoal Docente que apresentasse sugestões de melhoria, tendo sido recolhidos os seguintes registos: “Melhoria da pontualidade dos transportes. Melhoria da oferta de alternativas na cantina (vegetariano, dieta, peixe/carne)”; “Melhoria da divulgação das atividades desenvolvidas”; “No Curso Profissional de Desporto atendendo à sua dimensão e marca criar uma estrutura própria de Coordenação”; “Investir nas relações humanas”; “Acredito que a estratégia para ajudar os alunos dos profissionais não é a mais correta. Inúmeras tarefas e atividades de recuperação, relaxamento no processamento das faltas e nas situações disciplinares e relutância em "cortar um ramo para salvar a árvore". Os formandos já perceberam que lhes é facilitado todo um conjunto de situações para obter a positiva e mesmo assim, deixam para o último ano módulos que seriam facilmente feitos se cumprissem prazos. Esta imagem de facilitismo, justificada ou não, transparece para os pais e outros alunos, incluindo do ensino particular. Isto afasta alunos de qualidade da nossa escola. Relativamente aos almoços, a qualidade é mínima, não há opção entre carne e peixe, apesar de estar na lei e se para os docentes é sofrível, para os alunos é mau e essa ideia passa para os Pais. Acredito que com algum investimento, algo tão básico como

dois pratos à escolha, carne e peixe, com melhores produtos fariam toda a diferença na satisfação dos alunos e Pais. Por último, há um peso burocrático excessivo e desnecessário. Todos os docentes preenchem os documentos que legalmente são requeridos, mas além desses, são pedidos documentos inúteis, irrelevantes e obsoletos que acrescentam trabalho desnecessário ao docente e em nada contribuem para a melhoria de processos ou de aulas.”; “Abrir uma valência de creche e berçário para garantir a continuidade dos alunos.”; “Maior preocupação com a qualidade dos materiais para as aulas”; “Valorizar os recursos humanos.”; “Abertura da biblioteca; Parcerias com colégio do Ave”; “ Fomentar a prática do desporto na comunidade escolar.”; “Maior carga no 8º ano na Geografia, atribuindo no 3º ciclo mais 1 tempo letivo, ou seja, 2 tempos no 7º e no 8º anos e 1 tempo no 9ºano. Por muito que um, professor tente cumprir o programa, não há a qualidade devida, não por culpa do docente mas da gestão da escola, que opta por dar a TIC e tirar a Geografia.”; “Criar uma maior aproximação entre os alunos do ensino profissional e a comunidade escolar; maior valorização do ensino profissional”; “Maior aproximação do alunos do ensino profissional com a comunidade escolar; maior valorização dos alunos do ensino profissional”; “Mais abertura da escola ao exterior; aproveitar equipamentos da escola que não estão em uso interno e rentabilizá-los para empresas e associações.”; “Avaliar/ auditar periodicamente o cumprimento do regulamento escolar, nomeadamente no que se refere aos direitos e deveres dos formadores e dos formandos.”; “Enquanto Formadora do Ensino Profissional, defendo que deveremos continuar a trilhar um caminho de excelência e de um ensino sério, que para ser bom não tem de ser de facilitismo (não precisamos de mais do que aquele que a legislação já nos proporciona), muito pelo contrário! Por exemplo para diminuir a taxa de absentismo dos nossos alunos, defendo que as faltas ( sem justificação séria) devam ser repostas em dia a determinar na própria escola, era uma excelente fórmula para não faltarem (afinal viam que não compensa) ao contrário do que acontece com alguns DTs que chegam a fazer a retirada de faltas sem que o aluno e o professor cumpram os procedimentos estabelecidos no RII! Também defendo que devemos dinamizar mais vezes as reuniões do conselho consultivo e trabalhar ideias novas que daqui surjam. Outra nota importante é a existência de Diretores de Curso sensibilizaria para uma “doutrina” que façam com que os seus alunos tenham brio e orgulho no curso e na escola que frequentam, vaidade! E agora permitam-me uma vez mais e não se zanguem comigo, mas é porque gosto demais da DIDÁXIS...Enquanto observadora externa do ensino regular e não me conseguindo dissociar do papel de mas de uma aluna desta Escola, continuo a lamentar todos os dias a nossa falta de força ( da Escola) em não ser conseguida a implementação e cumprimento efetivo do Uniforme que nos distingue, a nossa Marca, a nossa mancha de igualdade, a nossa afirmação interna de

valores para a igualdade e externa de imagem e de ADN. Imploro a vossa análise mais aprofundada a este apelo que tantas vezes já fiz, tão importante para a nossa afirmação e tão básica para um projeto como o nosso, que obrigatoriamente tem de ter uma imagem, e isto com alunos felizes e com orgulho em mostrar a sua escola( e não obrigados ), se por um lado apelamos ao Eco, à diminuição da pesada de carbono, à igualdade, por outro lado estamos a permitir a promoção de futilidades como consumismo e a competitividade entre o que não interessa... devemos promover o competir saudavelmente em muitas atividades que lhes estimulem o conhecimento, os resultados e a descoberta!”.

O presente relatório servirá para avaliação e revisão das práticas pedagógicas e gestão de serviços/recursos que será alvo de análise e discussão no Conselho Pedagógico e nas Reuniões de Departamento para apoio na tomada de decisão para a melhoria contínua da qualidade do ensino e formação.

### **Avaliação pelo corpo Não Docente**

A Escola promoveu, no âmbito do processo de Implementação do Sistema de Qualidade alinhado com o Quadro EQAVET, um questionário que pretende aferir o grau de Satisfação do Pessoal Não Docente com a organização e funcionamento da Escola convergindo para o apoio na tomada de decisão para a melhoria contínua da qualidade do ensino e formação.

Apelando ao máximo de rigor e honestidade, pois só assim é possível à Escola apostar numa melhoria contínua dos serviços que presta. O questionário foi aplicado em formulário digital a todos/as os/as Não Docentes da Escola.

Responderam ao inquérito 20 Não Docentes.

Para cada item, os/as Não Docentes, assinalaram a posição que correspondia à sua opinião tendo em consideração que:

1 – Muito Insatisfeito; 2 – Insatisfeito; 3 – Indiferente; 4 – Satisfeito; 5 – Muito Satisfeito; SO - Sem opinião

Resultados do inquérito de satisfação global dos Docentes:

SATISFAÇÃO GLOBAL (%)	MUITO INSATISFEITO	INSATISFEITO	INDIFERENTE	SATISFEITO	MUITO SATISFEITO	SEM OPINIÃO
ORGANIZAÇÃO E FUNCIONAMENTO DA ESCOLA	0%	3%	3%	48%	40%	7%

ORGANIZAÇÃO E FUNCIONAMENTO ESPECÍFICO DO SEU SERVIÇO	0%	7%	1%	52%	38%	1%
COMUNIDADE ESCOLAR	0%	4%	4%	45%	37%	10%
DIREÇÃO PEDAGÓGICA	0%	4%	2%	49%	28%	18%
SERVIÇOS	0%	4%	4%	33%	25%	34%

A título informativo, foi realizada a média das percentagens, em cada item, de todos os parâmetros questionados e pode concluir-se que pelo menos 79% dos/as Não Docentes da Escola se sente globalmente satisfeito ou muito satisfeito.

No final do questionário foi solicitado ao pessoal Não Docente para indicar áreas de formação para melhorar o seu desempenho profissional e obtivemos as seguintes respostas: Formação nas novas plataformas de trabalho, nomeadamente Plataforma TEAMS; Informática e Primeiros Socorros. Em relação às sugestões de melhoria não foi apresentada nenhuma sugestão.

O presente relatório servirá para avaliação e revisão das práticas pedagógicas e gestão de serviços/recursos que será alvo de análise e discussão no Conselho Pedagógico e nas Reuniões de Departamento para apoio na tomada de decisão para a melhoria contínua da qualidade do ensino e formação.

### **Avaliação da Formação Prática em Contexto de Trabalho (FCT)**

A Escola promoveu, no âmbito do processo de Implementação do Sistema de Qualidade alinhado com o Quadro EQAVET, um questionário que pretende aferir o grau de Satisfação dos/as formandos/as para com a Entidade Acolhedora da Formação Prática em Contexto de Trabalho (FCT) e o grau de satisfação da Entidade de FCT para com os/as formandos/as.

- **Grau de satisfação dos/as formandos/as para com a Entidade Acolhedora da Formação em Contexto de Trabalho**

Responderam ao questionário foi 70 formandos/as que realizaram a Formação Prática em Contexto de Trabalho.



Em relação ao conjunto de parâmetros avaliados, 80% dos/as inquiridos/as ficaram satisfeitos/as com a Formação Prática em Contexto de Trabalho (FCT).

Em relação ao desempenho do/a tutor/a da Empresa/Entidade Acolhedora de FCT, 90% ficaram satisfeitos/as.

Em relação ao desempenho do/a formador/a orientador/a da escola, 80% ficaram satisfeitos/as.

SATISFAÇÃO GLOBAL (%)	NÃO	POUCAS VEZES	A MAIORIA DAS VEZES	SIM	NÃO SEI / NÃO RESPONDO
OBJETIVOS DA FCT E COMPETÊNCIAS	1%	5%	15%	78%	0%
PLANO DE ATIVIDADES	2%	5%	20%	73%	0%
RECURSOS	2%	1%	12%	85%	0%
DESEMPENHO DO(A) TUTOR(A) DA EMPRESA	0%	1%	8%	90%	1%
DESEMPENHO DO(A) FORMADOR(A) ORIENTADOR(A) DA ESCOLA	4%	4%	10%	80%	1%
AVALIAÇÃO GLOBAL DA FCT	1%	2%	16%	78%	1%
AUTO-AVALIAÇÃO DO(A) FORMANDO(A)	4%	2%	13%	79%	2%

No questionário foi solicitado que apresentassem sugestões de melhoria a registar os seguintes registos: “Nenhuma”; “acho que a escola devia dar mais incentivo aos alunos e melhores condições de trabalho (o caso da falha de internet)”; “Acho que está tudo ótimo”; “Deveria haver mais tempo de estagio”; “sem críticas”; “Acho que a FCT deveria ser iniciada a meio do primeiro ano para ter no fim do curso mais experiência na área e ter mais profissionalismo quando entrar no mercado de trabalho” e “nenhuma a fazer”.

- **Grau de satisfação da Entidade Acolhedora da Formação em Contexto de Trabalho para com os/as formandos/as.**

O questionário foi aplicado em formato papel ao/à tutor/tutora da Empresa/Entidade Acolhedora onde os/as alunos/as realizaram a Formação Prática em Contexto de Trabalho. Assim, 92% dos/as tutores/as inquiridos/as responderam que se houvesse disponibilidade contratariam os/as formandos/as.

Relativamente à avaliação dos/as formandos/as face às competências, 93% dos/as tutores/as inquiridos/as estão satisfeitos/as ou muito satisfeitos/as com as competências técnicas inerentes ao posto de trabalho, com o planeamento e organização, com a responsabilidade e autonomia, com a comunicação e relações interpessoais e com o trabalho em equipa.

No questionário foi solicitado que apresentassem sugestões de melhoria relativamente ao desempenho dos/as formandos/as, a registar: “Autonomia”; “Manusear ferramentas e aparelhos de medida”; “Iniciativa”; “Competências Técnicas”; “Maior Empenho”; “Mais Pontualidade”; “Aprender a trabalhar em equipa”; “Procurar ser mais positivo”; “Ser mais assíduo”; “Eficiência”; “Adaptação” e “Distração”.

No final do questionário foi solicitado para indicarem áreas de formação ou profissões em que a Didáxis deveria apostar no futuro. Obtivemos as seguintes respostas: “Deveria apostar na formação em áreas de audiovisual mais focadas no mercado de trabalho, na conexão com os clientes e na construção de uma empresa” e “Área Audiovisual, com foco em certos ramos específicos em vez de uma formação tão geral: vídeo, design, *notion* design”. Em relação às sugestões de melhoria não foi apresentada nenhuma sugestão.

O presente relatório servirá para avaliação e revisão das práticas pedagógicas e gestão de serviços/recursos que será alvo de análise e discussão no Conselho Pedagógico e nas Reuniões de Departamento para apoio na tomada de decisão para a melhoria contínua da qualidade do ensino e formação.

## REFLEXÃO SOBRE A APLICAÇÃO DO CICLO DE GARANTIA E MELHORIA DA QUALIDADE E A PARTICIPAÇÃO DOS *STAKEHOLDERS* INTERNOS E EXTERNOS NA MELHORIA CONTÍNUA DA OFERTA DE EFP

A Didáxis encara o Sistema de Garantia da Qualidade como um fator chave de sucesso, fundamental e prioritário no processo de ensino-aprendizagem. Acredita, que só com um forte compromisso da organização com a melhoria contínua, será possível corrigir e melhorar o seu funcionamento e fornecer aos *stakeholders* elementos que lhes permitam avaliar a qualidade do ensino ministrado, indo ao encontro da sua visão *“ser reconhecida como uma escola de referência pela sua qualidade, pela transmissão de valores, pela inovação e a aposta constante nas novas tecnologias”* e prestar um serviço de educação, segundo a sua missão, *“de qualidade e excelência”*.

Para o prosseguimento destes objetivos, a Didáxis implementou mecanismos de controlo da eficiência e eficácia pedagógica, nomeadamente autoavaliações periódicas aos resultados escolares, questionários de avaliação dos serviços prestados, inquéritos de acompanhamento dos estágios e um acompanhamento dos alunos diplomados. Os dados recolhidos, de acordo com a sua natureza, são avaliados trimestralmente, anualmente ou após um ciclo de formação. Posteriormente são divulgados nos conselhos de turma e em reuniões promovidas pela direção pedagógica com os *stakeholders* internos e externos, o que permite definir novos objetivos, corrigir desvios e implementar novas estratégias.

O acompanhamento dos processos de inserção profissional são um dos pilares da estrutura pedagógica da Didáxis, evidenciada na monitorização do desempenho dos alunos na Formação em Contexto de Trabalho, na participação de empresários na defesa da PAP, e do GIP que promove uma bolsa de emprego.

Não menos importante para a Didáxis são o Projeto Educativo, o Regulamento Interno e o Plano Anual de Atividades, enquanto documentos de suporte que espelham as estratégias utilizadas no âmbito da sua atuação.

Cumprindo orientações nacionais e europeias a Didáxis adotou um sistema de gestão baseado na garantia da qualidade alinhado com o quadro EQAVET.

A Didáxis assume gerir a sua organização pela Qualidade, através de um Sistema de Gestão da Qualidade que expressa a sua identidade, assim como pela definição dos princípios e objetivos de gestão:

- Formação qualificante de jovens com perfil ajustado ao tecido empresarial local;
- Recetividade permanente à inovação;
- Estabelecimento de parcerias com o tecido empresarial e outras organizações nacionais e internacionais;
- Cumprimento dos requisitos emanados pela legislação e normas aplicáveis no sentido de garantir a qualidade/excelência dos serviços prestados;
- Aposta na comunicação interna e na disponibilização de informação relevante à comunidade educativa;

- Promoção da satisfação dos colaboradores, alunos, famílias, empresas, outras instituições e comunidade envolvente;
- Adoção de um modelo estruturado e organizado de avaliação interna e externa;
- Desenvolvimento e implementação de metodologias conducentes à melhoria contínua.

## Identificação dos Stakeholders

Designação	Tipologia	Envolvimento	Responsabilidades	Momento de envolvimento	Evidências do envolvimento
Formandos	Interno	Total	<ul style="list-style-type: none"> <li>- Colaborar ativamente no processo ensino-aprendizagem;</li> <li>- Obter sucesso escolar;</li> <li>- Ter uma boa integração escolar e social;</li> <li>- Corresponsabilizar-se na definição de estratégias para ultrapassar possíveis constrangimentos e colmatar lacunas;</li> <li>- Contactar e inserir-se no mercado de trabalho.</li> </ul>	<ul style="list-style-type: none"> <li>- Planeamento</li> <li>- Implementação</li> <li>- Avaliação</li> <li>- Revisão</li> </ul>	<ul style="list-style-type: none"> <li>- Aferição de necessidades de formação no QIAF</li> <li>- Classificações / registos de assiduidade / sumários / relatórios / planos de recuperação / projetos e atividades</li> <li>- Questionários Intercalar de Avaliação da Formação</li> <li>- Questionários de avaliação da FCT</li> <li>- Divulgação dos resultados da avaliação</li> <li>- Análise e discussão dos resultados / Planos de Melhorias</li> </ul>
Docentes	Interno	Total	<ul style="list-style-type: none"> <li>- Assumir o compromisso de implementar e desenvolver o ensino/aprendizagem de qualidade;</li> <li>- Assumir o compromisso de implementar e desenvolver o processo de garantia da qualidade EQAVET;</li> <li>- Corresponsabilizar-se na definição de estratégias para ultrapassar possíveis constrangimentos e colmatar lacunas;</li> <li>- Capacitar os alunos com ferramentas que lhes permitam a integração no mercado de trabalho;</li> <li>- Formar os alunos, promovendo o seu desenvolvimento individual, social e profissional.</li> </ul>	<ul style="list-style-type: none"> <li>- Planeamento</li> <li>- Implementação</li> <li>- Avaliação</li> <li>- Revisão</li> </ul>	<ul style="list-style-type: none"> <li>- Aferição de necessidades de formação (DS- Docentes)</li> <li>- Questionário de avaliação das ações de formação</li> <li>- Classificações / registos de assiduidade / sumários / relatórios / planos de recuperação / projetos e atividades</li> <li>- Questionário de satisfação interno</li> <li>- Divulgação dos resultados da avaliação</li> <li>- Análise e discussão dos resultados / Planos de Melhorias</li> </ul>



Designação	Tipologia	Envolvimento	Responsabilidades	Momento de envolvimento	Evidências do envolvimento
Não-docentes	Interno	Total	<ul style="list-style-type: none"> <li>- Assumir o compromisso de implementar e desenvolver o processo de garantia da qualidade EQAVET;</li> <li>- Corresponsabilizar-se na definição de estratégias para ultrapassar possíveis constrangimentos e colmatar lacunas;</li> <li>- Colaborar na formação dos alunos, promovendo o seu desenvolvimento individual, social e profissional.</li> </ul>	<ul style="list-style-type: none"> <li>- Implementação</li> <li>- Avaliação</li> <li>- Revisão</li> </ul>	<ul style="list-style-type: none"> <li>- Registos das diferentes atividades representativas das suas funções</li> <li>- Aferição de necessidades de formação (DS- Docentes)</li> <li>- Questionário de avaliação das ações de formação</li> <li>- Questionário de satisfação interno</li> <li>- Divulgação dos resultados da avaliação</li> <li>- Análise e discussão dos resultados / Planos de Melhorias</li> </ul>
Conselho de Administração	Interno	Parcial	<ul style="list-style-type: none"> <li>- Estabelecer as linhas estratégicas do funcionamento da Didáxis e avaliar resultados.</li> </ul>	<ul style="list-style-type: none"> <li>- Planeamento</li> <li>- Avaliação</li> <li>- Revisão</li> </ul>	<ul style="list-style-type: none"> <li>- Atas de reuniões</li> <li>- Relatório de contas</li> </ul>
Direção Pedagógica	Interno	Total	<ul style="list-style-type: none"> <li>- Planear e implementar as linhas estratégicas do Projeto Educativo;</li> <li>- Definir o plano de ação para a melhoria contínua de resultados.</li> </ul>	<ul style="list-style-type: none"> <li>- Planeamento</li> <li>- Implementação</li> <li>- Avaliação</li> <li>- Revisão</li> </ul>	<ul style="list-style-type: none"> <li>- Atas de reuniões</li> </ul>
Pais/Encarregados de Educação	Interno	Parcial	<ul style="list-style-type: none"> <li>- Participar no desenvolvimento individual, social e profissional do seu educando;</li> <li>- Envolvimento em atividades e projetos dos filhos;</li> <li>- Participação na avaliação interna da escola.</li> </ul>	<ul style="list-style-type: none"> <li>- Implementação</li> <li>- Avaliação</li> <li>- Revisão</li> </ul>	<ul style="list-style-type: none"> <li>- Reuniões com os encarregados de educação</li> <li>- Questionários de avaliação/satisfação</li> </ul>
Parceiros Institucionais Locais e Regionais	Externo	Parcial	<ul style="list-style-type: none"> <li>- Participar no desenvolvimento individual, escolar, social e profissional do aluno;</li> <li>- Envolvimento em atividades da escola;</li> <li>- Participação na avaliação interna da escola.</li> </ul>	<ul style="list-style-type: none"> <li>- Planeamento</li> <li>- Implementação</li> <li>- Avaliação</li> </ul>	<ul style="list-style-type: none"> <li>- Protocolos de colaboração</li> <li>- Protocolos de FCT</li> <li>- Relatórios de estágio</li> <li>- Atas Conselho Consultivo do Ensino Profissional</li> <li>- Plano anual de atividades</li> <li>- Participação no Júri das PAP</li> <li>- Questionários de satisfação</li> <li>- Pareceres</li> </ul>
Parceiros Institucionais Nacionais	Externo	Parcial	<ul style="list-style-type: none"> <li>- Participar no desenvolvimento individual, escolar, social e profissional do aluno, proporcionando planos de formação adequados;</li> </ul>	<ul style="list-style-type: none"> <li>- Implementação</li> <li>- Avaliação</li> </ul>	<ul style="list-style-type: none"> <li>- Protocolos de colaboração</li> <li>- Candidaturas</li> <li>- Certificados de Participação</li> <li>- Pareceres</li> </ul>

Designação	Tipologia	Envolvimento	Responsabilidades	Momento de envolvimento	Evidências do envolvimento
			- Proporcionar o desenvolvimento de atividades conducentes ao crescimento pessoal, social e profissional do aluno.		
Parceiros Institucionais Internacionais	Externo	Parcial	- Proporcionar intercâmbios de experiências; - Promover fontes de conhecimento/saber, bem como, de FCT; - Alargar as competências linguísticas e comunicacionais dos alunos; - Permitir a troca de saberes com jovens de outras nacionalidades; - Contactar com realidades culturais, sociais e laborais distintas daquelas em que estão inseridos.	- Implementação - Avaliação	- Candidaturas - Protocolos de colaboração - Certificados de Participação
Empregadores	Externo	Parcial	- Proporcionar aos alunos a inserção no mercado de trabalho; - Divulgar oportunidades de emprego junto da comunidade educativa; - Avaliar o desempenho dos alunos em FCT e/ou empregados; - Identificar áreas de formação prioritárias.	- Implementação - Avaliação	- Ofertas de emprego - Recolha e análise das taxas de empregabilidade - Questionário de avaliação/satisfação dos empregadores

## Responsabilidades no âmbito da Garantia da Qualidade

- Conselho de Administração: responsável pela decisão de implementação do Sistema da Qualidade alinhado com o Quadro de Referência Europeu de Garantia da Qualidade para a Educação e Formação Profissional (EQAVET).
- Direção Pedagógica: estabelece os objetivos e metas a atingir, avalia os resultados obtidos e define novas metas e estratégias para os alcançar.
- Gabinete da Qualidade: foi constituído um gabinete da qualidade com o objetivo de orientar os vários intervenientes nas tarefas necessárias à implementação do Sistema da Qualidade alinhado com o quadro

EQAVET. Este é responsável pelo processo de recolha de informação, utilizando as diversas fontes disponíveis, tais como: questionários, programas informáticos, etc., de acordo com o calendário definido; pelo tratamento dos dados e a elaboração de relatórios.

- Conselho Consultivo do Ensino Profissional: participa na definição da proposta de objetivos e metas a atingir. Avalia os resultados obtidos e propõe estratégias de melhoria e/ou novas metas a atingir. Discute e sugere as necessidades de formação.
- Docentes: participam na elaboração da proposta de objetivos e metas a atingir pelas turmas onde lecionam, avaliam os resultados e definem as estratégias a implementar para atingir os objetivos. Participam na recolha de informação, nomeadamente, junto das empresas de FCT.
- Alunos: participam na definição dos objetivos e metas a atingir através das reuniões de Delegados de Turma. Respondem aos inquéritos aplicados. Pela sua participação e empenho nas atividades de aprendizagem são a principal garantia para que os objetivos e metas sejam atingidos.
- Encarregados de Educação: acompanham ativamente a vida escolar do(a) seu(sua) educando(a), zelando pelo cumprimento dos seus deveres, em especial quanto à sua assiduidade, pontualidade e disciplina; pela colaboração no processo de ensino do(a) seu(sua) educando(a), em especial quando para tal forem solicitados pelos(as) professor(as) ou outros responsáveis das escola; por promover junto do(a) seu(sua) educando(a) a cultura do respeito para com os(as) professor(as) e demais pessoal da escola, contribuindo para a preservação da disciplina e harmonia da comunidade educativa. Nas reuniões trimestrais avaliam os resultados, dão parecer sobre metas e objetivos e fazem sugestões de melhoria.
- Entidades Empregadoras (e de FCT): assumem particular relevância ao proporcionar formação tecnológica e prática em contexto real; na promoção de eventos enriquecedores do currículo dos(as) formandos(as). O desenvolvimento de competências dos(as) formandos(as) para o exercício de uma profissão implica que estejamos articulados com as entidades empregadoras. Através da sua representação no Conselho Consultivo do Ensino Profissional avaliam as metas e fazem propostas de revisão e melhoria.

Quadro síntese das tarefas e responsabilidades:

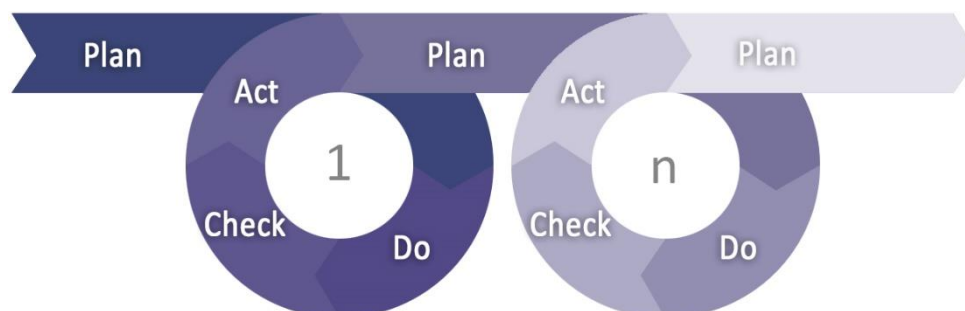
	Conselho de Administração	Direção Pedagógica	Gabinete da Qualidade	Conselho Consultivo do Ensino Prof.	Docentes	Alunos	Encarregados de Educação	Entidades Empregadoras (e de FCT)
Definição das metas e procedimentos	D	D	P	P	P	P	P	P
Recolha de informação	D C	D C	E	E	E	E	E	E
Tratamento de informação	D C	D C	E					
Elaboração de relatórios	D C E	D C E	E					
Divulgação de resultados	D E	D E	P					
Legenda: <b>D</b> Decide <b>C</b> Controla <b>E</b> Executa <b>P</b> Participa								



## Indicadores em uso

Indicadores	Processo de recolha	Momento de recolha	Momento de tratamento
Percurso escolar à entrada	Aplicação de questionário	Início do curso	Até final de setembro
Absentismo	Secretaria: eSchooling	Final do 1º, 2º e 3º período	Até 2 semanas após o término do período
Módulos não realizados	Secretaria: eSchooling	Final do 1º, 2º e 3º período	Até 2 semanas após o término do período
Desistências	Secretaria: eSchooling	Final do 1º, 2º e 3º período	Até 2 semanas após o término do período
Taxa de transição	Secretaria: eSchooling	Final do ano letivo	Até 2 semanas após o término do ano letivo
Avaliação da Formação	Aplicação de questionário	Antes do final do ano letivo	Até 31 de setembro
Avaliação da FCT (empresas, orientador e alunos)	Aplicação de questionários	Final da FCT em cada ano letivo	Até 31 de setembro
Taxa de Conclusão dos Cursos no tempo previsto	Secretaria: eSchooling	Até 31 de dezembro do último ano do ciclo de formação	Até 3 semanas após data final de recolha
Taxa de Conclusão dos Cursos após o tempo previsto	Secretaria: eSchooling	Até 31 de dezembro do ano seguinte ao último ano do ciclo de formação	Até 3 semanas após data final de recolha
Taxa de colocação no mercado de trabalho / Taxa de prosseguimento de estudos	Aplicação de questionário ou chamada telefónica	Até 31 de dezembro do ano seguinte ao último ano do ciclo de formação	Até 3 semanas após data final de recolha
Taxa de diplomados a exercer profissões relacionadas e não relacionadas com o curso	Aplicação de questionário ou chamada telefónica	Até 31 de dezembro do ano seguinte ao último ano do ciclo de formação	Até 3 semanas após data final de recolha
Taxa de satisfação dos empregadores face aos diplomados empregados	Aplicação de questionário ou chamada telefónica	Até 31 de dezembro do ano seguinte ao último ano do ciclo de formação	Até 3 semanas após data final de recolha

## Estratégia de monitorização de processos tendo em conta as fases do ciclo de qualidade



A implementação e o desenvolvimento da garantia da qualidade em 4 dos pilares principais:

<b>Fase do Planeamento</b>	<ul style="list-style-type: none"> <li>O planeamento reflete uma visão estratégica partilhada pelos <i>stakeholders</i> e inclui as metas/objetivos, as ações a desenvolver e os indicadores adequados.</li> </ul>
<b>Fase da Implementação</b>	<ul style="list-style-type: none"> <li>Os planos de ação, concebidos com os <i>stakeholders</i>, decorrem das metas/objetivos a atingir e são apoiados por parcerias diversas.</li> <li>Nesta fase a importância do desempenho de cada um(a) no processo é essencial, por isso a necessidade da formação dos recursos humanos da entidade.</li> </ul>
<b>Fase da Avaliação</b>	<ul style="list-style-type: none"> <li>A avaliação de resultados e processos regularmente efetuada permite identificar as melhorias necessárias.</li> <li>Nesta fase também são preenchidos os inquéritos de satisfação de modo a recolher e analisar os níveis de satisfação dos(as) interessados(as).</li> </ul>
<b>Fase da Revisão</b>	<ul style="list-style-type: none"> <li>Os resultados da avaliação são utilizados para se elaborarem planos de ação adequados à revisão das práticas existentes, com o objetivo de melhoria contínua.</li> <li>Para um melhor empenho de todas as partes interessadas, os objetivos, os critérios, as fases do ciclo da qualidade e a documentação que sustenta a nossa ação, são conceitos partilhados, para que a monitorização e os resultados sejam um compromisso de todos(as) os(as) intervenientes.</li> <li>Periodicamente (trimestralmente e no final de cada ano letivo), através dos dados recolhidos, procede-se à análise dos resultados dos indicadores e estratégias implementadas e à sua comparação com as metas e indicadores estabelecidos nos documentos estruturantes da escola (PAA, PE).</li> <li>Estes resultados permitirão aferir o grau de concretização das metas estabelecidas no Projeto Educativo e aferir os desvios verificados, relativamente aos indicadores EQAVET implementados.</li> <li>Caso se verifiquem desvios serão reajustadas as estratégias e implementados planos de melhoria com a colaboração de todos(as) os(as) intervenientes.</li> </ul>

## Análise integrada dos resultados dos indicadores

No final de cada ano letivo, a Direção Pedagógica em coordenação com o Conselho Pedagógico e os Coordenadores de Departamento compila um relatório de análise de todas as atividades da escola. Nesse relatório é feita uma análise do desempenho do plano anual de atividades e dos principais indicadores tais como: execução física, resultados escolares dos alunos, taxa sucesso por disciplina, taxas de transição e de conclusão, taxas de empregabilidade e prosseguimento de estudos, módulos em atraso, etc. São também tidos em conta outros indicadores recolhidos ao longo do ano tais como a avaliação/satisfação dos alunos, encarregados de educação e restantes *stakeholders*, número de reclamações e o respetivo tratamento dados.



Todos os dados desse relatório são analisados em reunião do Conselho Pedagógico e em reunião do Conselho Consultivo do Ensino Profissional de modo a obter as opiniões de todos os *stakeholders*. Caso sejam verificados desvios, com a participação de todos os *stakeholders*, é criado um Plano de Melhorias baseado nos resultados dos indicadores, onde são delineadas ações de melhoria a implementar no ano letivo seguinte. A eficácia dessas ações será medida após a implementação, em períodos definidos também no plano e os resultados das ações serão partilhados com os *stakeholders* através dos canais de comunicação da escola, mais adequados para o efeito.

## MELHORIAS A INTRODUIZIR NO SGQ PARA A OFERTA FORMATIVA

### Identificação das áreas de melhoria, objetivos e metas a alcançar

Área de Melhoria	Descrição da Área de Melhoria	Objetivo	Descrição do objetivo e metas a alcançar (quando disponível, indicar o ponto de partida)
[AM1]	[Cooperação com as empresas e instituições]	[O1]	[Potenciar relações de proximidade, com mais Instituições de Ensino Superior e Agentes Económicos Nacionais.]
[AM2]	[Projetos Internacionais]	[O2]	[Estimular os/as formandos/as a participar em projetos internacionais.]
[AM3]	[Divulgação da Escola]	[O3]	[Reforçar a visibilidade interna dos projetos.]
		[O4]	[Partilhar e publicar os projetos e casos de sucesso no sitio institucional.]
		[O5]	[Cumprir com os objetivos definidos no Indicador "Ind.PP6_02 - Relatório estatístico das redes sociais".]
		[O6]	[Cumprir com os objetivos definidos no Indicador "Ind.PA_2.4A - N.º de publicações efetuadas visando o reconhecimento, divulgação e valorização de comportamentos meritórios".]
		[O7]	[Cumprir com os objetivos definidos no Indicador "Ind.PA_3.1B - N.º de ações de divulgação efetuadas no âmbito da divulgação da oferta formativa".]
		[O8]	[Cumprir com os objetivos definidos no Indicador "Ind.PA_2.1D - N.º de publicações efetuadas no âmbito da disciplina, cidadania, democracia, defesa do ambiente, educação para a saúde e desporto".]
		[O9]	[Melhorar a divulgação da Escola e da oferta formativa.]
[AM4]	[Conclusão dos Cursos]	[O10]	[Aumentar as taxas de conclusão, com sucesso, dos ciclos de formação.]
		[O11]	[Reduzir a taxa de abandono escolar nos ciclos de formação.]



		[O12 ]	[Reduzir a taxa de módulos em atrasos. ]
		[O13 ]	[Reduzir as taxas de Absentismo. ]
		[O14 ]	[Aumentar o envolvimento dos EE nas questões relacionadas com o sucesso educativo dos seus educandos. ]
[AM5 ]	[Colocação no Mercado de Trabalho ]	[O15 ]	[Aumentar a taxa de Empregabilidade dos ciclos de formação. ]
		[O16 ]	[Aumentar as taxa de Empregabilidade nas áreas de formação dos ciclos de formação. ]
[AM6 ]	[Prosseguimento de Estudos ]	[O17 ]	[Aumentar a taxa de Prosseguimento de Estudos nos ciclos de formação. ]
[AM7 ]	[Formação ]	[O18 ]	[Aumentar o nº de ações de formação interna para o pessoal docente e não docente. ]

### Identificação das ações a desenvolver e sua calendarização

Área de Melhoria	Ação	Descrição da Ação a desenvolver	Data Início (mês/ano)	Data Conclusão (mês/ano)
[AM1 ]	[A1 ]	[Promover sessões de divulgação sobre as ofertas formativa pós-secundário: CET e C'TESP, a ser dinamizadas pelos responsáveis do IPCA, IPB, CESPU, CENFIM e CITEVE; - Protocolo com a CESPU (os formandos, do curso de Desporto, têm regalias caso prossigam os estudos. ) ]	[Novembro/2020 ]	[Julho/2021 ]
[AM2 ]	[A2 ]	[Protocolo com a Escola Inglesa. Incentivar os/as formandos/as a participar nas atividades promovidas pela escola Inglesa. No âmbito deste protocolo os nossos formandos podem participar nos cursos de verão: visitas de estudo, atividades, e colocar em prática os conhecimentos linguísticos. ]	[Novembro/2020 ]	[Julho/2021 ]
[AM3 ]	[A3 ]	[ Envolver todos os stakeholders (alunos/professores/empresas) na dinamização das atividades da Escola e na sua divulgação; ]	[Novembro/2020 ]	[Julho/2021 ]

		- Foi pedido ao Gabinete de Comunicação e Imagem para publicar, regularmente, nas redes sociais e na página da Didáxis as atividades e projetos realizados. ]		
	[A4 ]	Foi pedido ao Gabinete de Comunicação e Imagem para publicar, regularmente, nas redes sociais e na página da Didáxis os caso de sucesso e testemunhos dos nossos formandos e antigos formandos. ]	[Novembro/2020	[Julho/2021 ]
	[A5 ]	- Foi pedido ao Gabinete de Comunicação e Imagem para aumentar o n.º de publicações mensais. ]	[Novembro/2020	[Julho/2021 ]
	[A6 ]	- Foi pedido ao Gabinete de Comunicação e Imagem para publicar, regularmente, nas redes sociais e na página da Didáxis os caso de sucesso e testemunhos dos nossos formandos e antigos formandos. ]	[Novembro/2020	[Julho/2021 ]
	[A7 ]	- Foi pedido ao Gabinete de Comunicação e Imagem para aumentar o n.º de ações de divulgação tendo como objetivo a divulgação da oferta formativa. ]	[Novembro/2020	[Julho/2021 ]
	[A8 ]	- Aumentar o n.º de a publicações efetuadas no âmbito da disciplina, cidadania, democracia, defesa do ambiente, educação para a saúde e desporto. ]	[Novembro/2020	[Julho/2021 ]
	[A9 ]	- Partilhar nas redes sociais experiências académicas ou profissionais de ex-alunos; - Partilhar testemunhos de pessoas de referência nas saídas profissionais dos cursos que pretendemos promover; - Reforçar o relacionamento com as empresas, através de aulas com sessões técnicas, visitas de estudo, estabelecimento de novas parcerias e reforço das existentes e desenvolvimento de projetos conjuntos. ]	[Novembro/2020	[Julho/2021 ]
[AM4 ]	[A10 ]	- Analisados os resultados do ciclo de formação 2015/18 verificou-se que o valor obtido na taxa de conclusão está diretamente relacionado com a taxa de desistência, já que a taxa de formandos/as não aprovados/as não é significativa; - Foi reforçada a importância dos Diretores de Curso/Turma efetuarem um acompanhamento frequente da assiduidade dos alunos e a rápida sinalização de possíveis situações de abandono escolar, prevenindo e atuando de forma célere. ]	[Novembro/2020	[Julho/2021 ]

[A11]	<p>- Os resultados deste indicador foram analisados na reunião de Diretores de Curso/Turma e Conselho Pedagógico;</p> <p>- Foi apurado que este valor, em grande parte, se deve ao nº de alunos que no decorrer do 1º período foram transferidos de curso, sendo contabilizados módulos por concluir no curso de origem e também contabilizados os módulos que têm que recuperar no curso que integraram;</p> <p>- Os Diretores de Curso/Turma pediram aos docentes para terem atenção a esta situação e definir com os alunos estratégias de recuperação o mais breve possível. ]</p>	[Novembro/2020	[Julho/2021 ]
[A12]	<p>"- Atuar precocemente junto dos/as formandos/as com dificuldades na conclusão de módulos/UFCD e junto dos/as formandos/as com excesso de faltas;</p> <p>- Aumentar o envolvimento dos EE nas questões relacionadas com o sucesso educativo dos seus educandos: chamar à Escola os EE dos/as formandos/as com dificuldades na conclusão dos módulos e solicitar a sua colaboração/consciencialização;</p> <p>- Motivar os/as formandos/as para a importância de concluírem os seus estudos / combater o abandono escolar;</p> <p>- Motivar os/as formandos/as para o prosseguimento de estudos/ingresso na vida ativa;</p> <p>- Proporcionar os/as formandos/as a partilha de experiências académicas ou profissionais com ex-alunos/as. ]</p>	[Novembro/2020	[Julho/2021 ]
[A13]	<p>- Foi reforçada a importância dos Diretores de Curso/Turma efetuarem um acompanhamento frequente da assiduidade dos alunos e a rápida sinalização de possíveis situações de abandono escolar, prevenindo e atuando de forma célere;</p> <p>- Aumentar o envolvimento dos EE nas questões relacionadas com o sucesso educativo dos seus educandos: chamar à Escola os EE dos/as formandos/as com taxas de absentismo elevado e solicitar a sua colaboração. ]</p>	[Novembro/2020	[Julho/2021 ]



	[A14]	- Chamar à Escola os Encarregados de Educação e solicitar a colaboração fazendo um acompanhamento, mais regular, da vida escolar dos/as seus/suas educandos/as.	[Novembro/2020]	[Julho/2021]
[AM5]	[A15]	- Agendar sessões de ""Técnicas de Procura de Emprego"" com todos os alunos das turmas do 3º ano do Ensino Profissional de forma a preparar os/as formandos/as para a entrada no mercado de trabalho e dotá-los/as de ferramentas úteis para a procura de emprego mais eficaz, promovendo um melhor conhecimento sobre a postura no mercado de trabalho e em entrevistas de emprego; - Promover o Gabinete de Empregabilidade e o Gabinete de Inserção Profissional: Agendar sessões, em parceria com o IEFP, para informar/esclarecer sobre as medidas de apoio à contratação: Estágios Profissionais,... e Informar os jovens sobre as ofertas de emprego; - Intensificar o relacionamento com as empresas da região, procurando trazê-las à escola (partilhar realidades, conhecimentos e experiências), tornando mais assíduos os contactos; - Continuar a alargar as parcerias de FCT; - Ação concertada entre todos os docentes das turmas no sentido de desenvolver nos alunos as competências transversais “do século XXI”, necessárias para se singrar no mercado de trabalho (ex. gestão do tempo, capacidade de comunicação e escrita, trabalho colaborativo, proatividade, criatividade).	[Novembro/2020]	[Julho/2021]
	[A16]	- Promover o Gabinete de Empregabilidade e o Gabinete de Inserção Profissional: Agendar sessões, em parceria com o IEFP, para informar/esclarecer sobre as medidas de apoio à contratação: Estágios Profissionais,... e Informar os jovens sobre as ofertas de emprego; - Aumentar a participação das empresas na fase de planeamento, execução, avaliação e revisão: Planificar atividades de envolvimento das empresas nas diversas fases do ciclo da formação, de forma sistemática; Intensificar o	[Novembro/2020]	[Julho/2021]



		<p>relacionamento com as empresas, através de aulas com sessões técnicas, visitas de estudo, estabelecimento de novas parcerias e reforço das existentes, convites para integrar o júri de provas de avaliação, colocação dos alunos em FCT e desenvolvimento de projetos conjuntos;</p> <p>- Melhorar o impacto da formação no desenvolvimento profissional: adequar os locais de estágio ao perfil do aluno e às competências que se pretendem desenvolver na FCT.  </p>		
[AM6	[A17	<p>-Promover sessões de divulgação sobre as ofertas formativa pós-secundário: CET e C'TESP, a ser dinamizadas pelos responsáveis do IPCA, IPB, CESP (Protocolo para obter Cédula que lhe permite integrar no mercado de trabalho), CENFIM e CITEVE;</p> <p>- Promover sessões de esclarecimento para os/as jovens que pretendem candidatar-se ao ensino superior através dos concursos especiais de ingresso para titulares dos cursos de dupla certificação do ensino secundário.  </p>	[Novembro/2020	[Julho/2021
[AM7	[A18	<p>Criar novas ações de formação para capacitação dos/as colaboradores/as docentes e não docentes.  </p>	[Novembro/2020	[Julho/2021

Atendendo à importância que este documento representa para a Escola serão mobilizados meios no sentido de ser amplamente divulgado junto de toda a comunidade educativa. Será também apresentado sempre que surjam novos elementos na comunidade educativa, para que conheçam os princípios e linhas de ação adotados e para que possam participar ativamente na concretização do mesmo.

## REFLEXÃO FINAL

Fazendo uma reflexão constatamos, que encerrado o ciclo PDCA, o Sistema de Garantia da Qualidade apresenta-se consolidado e sistematizado.

No âmbito de uma cultura participativa, a Escola Didáxis – Riba de Ave promoveu a construção e aperfeiçoamento de indicadores, tendentes a um melhor desenvolvimento da formação dos seus jovens. Procurou, também, obter recomendações/sugestões de melhoria da sua ação, relativamente à organização e funcionamento dos seus cursos, à gestão curricular, à avaliação das aprendizagens, aos resultados e à capacidade institucional de dar respostas aos anseios de quem o procura.

De acordo com os dados obtidos através do processo de avaliação interno (autoavaliação) e dos resultados relativos às conclusões de curso, bem como aos dados obtidos, a partir dos questionários realizados aos(as) formandos(as), docentes, não docentes, encarregados de educação, às entidades acolhedoras de estágios (no âmbito da FCT - Formação em Contexto de Trabalho), entidades empregadoras é possível constatar que temos que melhorar as taxas de empregabilidade e as taxas de prosseguimento de estudos. Neste seguimento, definimos um conjunto de ações para obter taxas de sucesso nestes indicadores. A Didáxis – Riba de Ave preocupada com a inserção no mercado de trabalho e/ou prosseguimento de estudos dos(as) nossos(as) formandos(as) ministra uma formação de qualidade, de modo a que estes desenvolvam saberes e competências necessárias para o seu desenvolvimento e formação ao longo da vida.

As melhorias dos processos de ensino levam-nos a auscultar a opinião dos(as) formandos(as) e dos parceiros, que apontam os pontos mais relevantes dos cursos, bem como as oportunidades de melhoria. Torna-se cada vez mais evidente que a participação dos empregadores na melhoria da oferta de EFP é fundamental, uma vez que estes refletem as exigências do mercado de trabalho.

Os resultados aferidos permitem identificar alguns pontos positivos e áreas de melhoria e, assim, compreender melhor a qualidade da formação ministrada nos nossos cursos profissionais. Associados a estes resultados, serão tomadas medidas, no sentido de contribuir para um processo de melhoria contínua, bem

como melhorar as práticas pedagógicas. A monitorização ao longo do ano letivo possibilita a análise da eficácia da concretização das atividades, em consonância com o projeto educativo, e do alcance dos objetivos consensualizados.

Não podemos deixar de referir que a Pandemia veio colocar entraves à realização de algumas estratégias/atividades definidas, o que implicou repensar algumas práticas, procedimentos e metodologias, ao ponto de vermos as nossas atividades adiadas e mesmo canceladas.

Em suma, a aplicação do ciclo da garantia e melhoria da qualidade implica necessariamente o envolvimento de todos os stakeholders criando uma cultura de melhoria contínua e da oferta EFP, tornado cada vez mais atrativo junto dos(as) jovens e encarregados(as) de educação e aumentando a credibilidade no sistema EFP. É fundamental a participação dos empregadores uma vez que refletem as exigências do mercado de trabalho, para que a escola consiga formar mais adequadamente os(as) jovens, o que vai contribuir para o aumento das taxas de empregabilidade (na área da formação) e para a notoriedade da EFP junto da comunidade educativa e da população em geral.

Prosseguindo com uma cultura de participação responsável de toda a comunidade educativa na procura de melhores resultados dos Cursos Profissionais, é objetivo da Escola Didáxis – Riba de Ave continuar a apostar em mecanismos de melhoria da qualidade tendo, nomeadamente, como base, o Quadro de Referência Europeu de Garantia da Qualidade para o Ensino e Formação Profissionais (EQAVET).