

Didáxis - Riba de Ave

Escola comprometida com o sucesso



**RELATÓRIO DE
AUTO-AVALIAÇÃO
BALANÇO GERAL**

2019/2020



ÍNDICE

BREVE ENQUADRAMENTO DOS OBJETIVOS ESTRATÉGICOS -----	3
OBJETIVOS ESTRATÉGICOS -----	4
METAS E ESTRATÉGIAS 2019-2020 -----	12
CARACTERIZAÇÃO DA ESCOLA - PEDAGÓGICA -----	22
CARACTERIZAÇÃO DA ESCOLA - PARCERIAS -----	25
CARACTERIZAÇÃO DA ESCOLA – GESTÃO E ORGANIZAÇÃO -----	31
CARACTERIZAÇÃO DA ESCOLA – RECURSOS HUMANOS -----	32
BALANÇO DO PLANO ANUAL DE ATIVIDADES (PAA) -----	33
COMPETÊNCIAS – BALANÇO ANUAL DA FORMAÇÃO -----	34
BALANÇO E APRECIÇÃO DO PROJETO EDUCATIVO -----	35
RESULTADOS DOS PROCESSOS – Mapa de indicadores: objetivos/processos -----	36
INDICADORES EQAVET -----	38
Indicador EQAVET 4a) – Registo de Informação sobre Conclusão dos Cursos-----	38
Indicador EQAVET 5a) – Registo de Informação sobre Colocação após Conclusão dos Cursos-----	40
-----	41
Indicador EQAVET 6a) – Registo de Informação sobre Diplomados a trabalhar na respetiva Área de Educação e Formação-----	45
-----	46
Indicador EQAVET 6b3) – Registo de Informação sobre Satisfação dos Empregadores-----	46
Balanço dos resultados dos Indicadores EQAVET (Ponto do Relatório de Progresso da ANQEP)-----	46
AVALIAÇÃO INTERNA DA ESCOLA - STAKEHOLDERS -----	48
Avaliação da escola pelos/as formandos/as-----	48
Avaliação pelos Encarregados de Educação-----	51
Avaliação pelo corpo Docente-----	53
Avaliação pelo corpo Não Docente-----	56
Avaliação da Formação Prática em Contexto de Trabalho (FCT)-----	58
REFLEXÃO SOBRE A APLICAÇÃO DO CICLO DE GARANTIA E MELHORIA DA QUALIDADE E A PARTICIPAÇÃO DOS STAKEHOLDERS INTERNOS E EXTERNOS NA MELHORIA CONTINUA DA OFERTA -----	61
Identificação dos <i>Stakeholders</i> -----	62
Responsabilidades no âmbito da Garantia da Qualidade-----	64
Indicadores em uso-----	67
Estratégia de monitorização de processos tendo em conta as fases do ciclo de qualidade-----	69
Análise integrada dos resultados dos indicadores-----	71
MELHORIAS A INTRODUIZIR NO SGQ PARA A OFERTA FORMATIVA -----	72

BREVE ENQUADRAMENTO DOS OBJETIVOS ESTRATÉGICOS

A autoavaliação da Didáxis – Riba de Ave é realizada, tendo por base o processo de melhoria contínua, que assenta nos objetivos e metas da organização e nos processos internos, os quais são definidos de acordo com as perspetivas adequadas à visão, missão e estratégia da organização.

O projeto educativo da Escola pretende espelhar os princípios e os valores em que nos sustentamos e as orientações estratégicas traçadas, com vista a alcançar as metas definidas. A base desta construção traduz a nossa realidade, singular e específica, na qual interagem, de forma participada, os principais intervenientes da comunidade educativa que dão vida a este projeto.

Sendo a Escola uma organização dotada de uma identidade e dinâmica própria, encontrando-se em constante aprendizagem e atualização, afigura-se como necessário que os seus documentos estruturantes acompanhem este progresso. Neste sentido, o Projeto Educativo que agora renovamos surge da necessidade de redefinirmos a nossa política educativa de acordo com a realidade atual, onde a informação e o conhecimento circulam a um ritmo alucinante e onde se assiste a mudanças sociais e económicas de grande impacto e para as quais a Escola deve estar, particularmente, atenta. Neste contexto, assumimos como preocupação central a oferta de um ensino de qualidade, ajustado às exigências de uma sociedade cada vez mais complexa e competitiva e que impõem, aos cidadãos ativos e informados, a necessidade de utilizarem um conjunto diversificado de competências, conhecimentos e saberes.

Ancorado nestes pressupostos construímos o Projeto Educativo da nossa Escola que pretende cumprir as seguintes funções:

1. Identificar a Escola, explicitando os seus princípios e valores orientadores do processo educativo;
2. Adequar a organização dos recursos e o funcionamento interno em função das metas ambicionadas;
3. Constituir o referencial para a avaliação e para a melhoria da qualidade educativa;
4. Disponibilizar informação sobre a oferta educativa da Escola.

OBJETIVOS ESTRATÉGICOS

As áreas de intervenção que destacamos como prioritárias são quatro: i) **Processo de Ensino-Aprendizagem**, ii) **Cidadania, Disciplina e Segurança**, iii) **Relação Escola-Comunidade** e iv) **Organização e Gestão dos Recursos**.

Para cada uma das áreas de intervenção prioritárias foram definidos os respetivos objetivos e delineadas as ações estratégicas de operacionalização dos mesmos.

ÁREA PRIORITÁRIA I – PROCESSO ENSINO-APRENDIZAGEM

1.1. Prestar um serviço educativo de qualidade, desenvolvendo um trabalho de equipa dinâmico e implementando metodologias diferenciadas promotoras de sucesso

- Promover reuniões de reflexão, debate, monitorização e partilha de práticas pedagógicas;
- Refletir sobre as práticas educativas nos departamentos, fomentando o trabalho colaborativo;
- Continuar a desenvolver um trabalho cooperativo que vise a construção, seleção e definição de recursos didáticos e pedagógicos, de instrumentos de avaliação, de estratégias de diferenciação pedagógica e de partilha de práticas científico-pedagógicas relevantes e inovadoras;
- Analisar regularmente os indicadores de sucesso organizados por área curricular disciplinar/turma/ano e ciclo de estudos, comparando-os com as metas de sucesso fixadas em departamento;
- Desenvolver práticas pedagógicas assentes em metodologias ativas;
- Promover aprendizagens através da utilização de novas tecnologias;
- Valorização e integração da língua Inglesa nos conteúdos curriculares das várias disciplinas (*Integrate English*);
- Implementar ambientes educativos inovadores;
- Promover a realização de atividades pedagógicas/visitas de estudo como projetos integradores;
- Promover a Biblioteca escolar enquanto parceiro do processo de ensino-aprendizagem, potenciando a diversificação de recursos e metodologias em contexto de sala de aula e apoio às atividades de reforço e de substituição;
- Promover projetos e atividades de natureza interdisciplinar, potenciando a melhoria e o reforço das competências transversais;

- Promover a participação em atividades, projetos e concursos de iniciativa local, nacional e internacional;
- Promover a participação em atividades e projetos inovadores que vão ao encontro dos interesses dos alunos.

1.2. Promover o sucesso escolar dos alunos assente numa cultura de rigor e exigência

- Divulgar os critérios, instrumentos e momentos de avaliação aos alunos e aos pais/encarregados de educação, no início do ano letivo;
- Alcançar as metas quantitativas fixadas em departamento, por cada docente e para cada turma e disciplina;
- Dinamizar projetos e atividades com vista a reforçar, consolidar e desenvolver as aprendizagens no âmbito das disciplinas de Português e da Matemática;
- Desenvolver estratégias com vista a colmatar/minimizar os pontos fracos identificados nas turmas;
- Definir e desenvolver com eficácia os apoios aos alunos com dificuldades, garantindo medidas de diferenciação pedagógica ajustadas, o apoio individual/em grupo;
- Manter e reforçar a concretização de atividades com vista a proporcionar a todos os alunos do 9.º ano de escolaridade as informações necessárias para que possam tomar decisões conscientes e informadas e definir projetos de vida sustentáveis.

1.3. Promover e monitorizar as respostas educativas que garantam a integração de todos os alunos e respondam à sua diversidade

- Estimular a participação dos alunos e continuar a desenvolver Projetos de Escola diversificados que promovam a cooperação/integração;
- Incentivar e proporcionar a participação dos alunos em atividades de reforço e enriquecimento curricular (desportivas, artísticas, etc....), de acordo com as suas especificidades e motivações;

1.4. Promover e monitorizar as respostas educativas dos alunos com Medidas de Suporte à Aprendizagem e à Inclusão, tendo em vista o seu desenvolvimento integral.

- Proceder à referência/encaminhamento e avaliação dos alunos com Medidas de Suporte à Aprendizagem e à Inclusão;

- Continuar a desenvolver um trabalho concertado e articulado entre os diferentes elementos da Equipa Multidisciplinar de Apoio à Educação Inclusiva (EMAEI) no processo educativo dos alunos com Medidas de Suporte à Aprendizagem e à Inclusão;
- Desenvolver um plano de transição para a vida ativa para a totalidade dos alunos que se encontrem nessa fase do percurso escolar e realizar um acompanhamento efetivo do mesmo;
- Manter e reforçar parcerias e protocolos de colaboração, nomeadamente com os serviços locais de saúde, a segurança social e centros de formação, com vista a encontrar respostas eficazes e especializadas para os alunos com Medidas de Suporte à Aprendizagem e à Inclusão.

1.5. Prevenir a desistência e o abandono escolar

- Reforçar a operacionalização dos mecanismos de alerta de possíveis situações de abandono escolar e atuar de imediato;
- Acompanhar os alunos que se encontrem numa situação de risco de abandono escolar, encontrando respostas adequadas e céleres;
- Fortalecer o contacto com pais/encarregados de educação dos alunos em risco de abandono escolar, de forma a atuar preventivamente e de forma articulada;
- Promover um trabalho articulado com a CPCJ e outros parceiros da comunidade, com vista ao combate ao abandono escolar;
- Continuar a promover um programa de orientação para a carreira para os alunos do 9.º ano de escolaridade.

1.6. Fomentar e reforçar o envolvimento e a corresponsabilização dos Pais/Encarregados de Educação no percurso escolar e no sucesso educativo dos seus educandos.

- Realizar reuniões periódicas com os pais/encarregados de educação, dando-lhes a conhecer todas as informações necessárias para que possam participar ativamente no processo de ensino-aprendizagem dos seus educandos;
- Incentivar a participação dos pais/encarregados de educação nas diversas atividades promovidas pela escola;

- Identificar junto dos pais/encarregados de educação a existência de problemas ou de constrangimentos que condicionem o sucesso escolar dos seus educandos, agilizando os meios necessários para a sua resolução;
- Dar continuidade ao trabalho de articulação desenvolvido entre a Direção Pedagógica e os representantes de pais/encarregados de educação das diversas turmas, valorizando o seu papel e definindo conjuntamente linhas de atuação concertadas.

ÁREA PRIORITÁRIA II – CIDADANIA, DISCIPLINA E SEGURANÇA

2.1. Promover o desenvolvimento cívico dos alunos

- Desenvolver projetos no âmbito da cidadania, de forma a contribuir para o desenvolvimento global e integral dos alunos;
- Envolver os alunos e a restante comunidade educativa em atividades e iniciativas da escola que promovam o desenvolvimento de valores e conduzam, os alunos, ao exercício de uma cidadania responsável;
- Consolidar valores como o respeito e aceitação pelo outro, a democracia, a disciplina, a cidadania, a defesa do ambiente, a educação para a higiene e saúde, com vista a promover a formação integral dos alunos;
- Estimular os alunos a participarem em atividades e projetos no âmbito da cidadania, defesa do ambiente e educação para a saúde;
- Desenvolver competências pessoais e sociais nos alunos, através da prática desportiva, atividades culturais e atividades de solidariedade e voluntariado;
- Fomentar o sentido de justiça, no respeito por si próprio e pelos outros;
- Fomentar os princípios da igualdade promovendo a união;

2.2. Fomentar o cumprimento e a aplicação de regras de convivência e disciplina

- Divulgar o Regulamento Interno da escola a toda a comunidade educativa, com vista ao seu cumprimento de forma rigorosa;
- Valorizar o respeito pelos direitos e deveres de todos os elementos da comunidade educativa definidos no Regulamento Interno da escola;

- Atuar de forma rigorosa nas situações de indisciplina, aplicando as normas de conduta definidas no Regulamento Interno da escola;
- Promover reuniões entre a Direção Pedagógica e os Delegados de Turma de todos os ciclos de ensino, com vista a valorizar o seu papel na turma e na escola;
- Promover reuniões entre a Direção Pedagógica, os tutores, diretores de curso/turma e os pais/encarregados de educação, com vista a encontrar estratégias de atuação conjuntas e articuladas que visem a diminuição da indisciplina;
- Envolver a Associação de Estudantes e a Associação de Pais/E.E. na promoção da disciplina;
- Elaboração, pelo tutor ou diretor de curso/turma e em colaboração com os alunos, de um balanço trimestral sobre o comportamento da turma e procurar encetar estratégias conjuntas com vista a resolver os problemas detetados;
- Refletir sobre práticas e metodologias adotadas no âmbito da indisciplina, visando a convergência de abordagens, a rentabilização de recursos e a resolução mais eficaz e célere dos problemas.

2.3. Promover condutas de segurança na escola

- Elaborar e divulgar os planos de evacuação/segurança da escola;
- Realizar simulacros de incêndio para aferição das normas e procedimentos constantes do plano de segurança;
- Proporcionar a segurança nos espaços da escola através da vigilância (assistentes educativos), do sistema de vídeo vigilância e do controlo das entradas e saídas;
- Garantir a gestão e manutenção das condições de segurança dos espaços e equipamentos.

2.4 Reconhecer e valorizar o mérito, a dedicação e o esforço

- Reconhecer, divulgar e valorizar publicamente comportamentos meritórios;
- Realizar uma cerimónia de entrega dos certificados de mérito e excelência, quer nas aprendizagens, quer no trabalho, empenho e comportamento, no final de cada ciclo;
- Divulgação no site e páginas de redes sociais da escola ou outros meios as boas práticas e dos trabalhos meritórios de alunos.

ÁREA PRIORITÁRIA III – RELAÇÃO ESCOLA-COMUNIDADE

3.1. Reforçar e divulgar a identidade da escola

- Reforçar a imagem da escola elaborando uma estratégia de comunicação/divulgação interna e externa eficaz e de acordo com os objetivos;
- Divulgar oferta formativa e atividades mais relevantes dentro e fora do concelho.

3.2. Fortalecer a ligação à comunidade com (re)estabelecimento de protocolos/parcerias

- Promover e otimizar protocolos e parcerias com entidades e organizações com vista ao sucesso escolar e educativo;
- Organizar atividades que envolvam antigos alunos como forma de conhecer o impacto que a escola teve no seu percurso pessoal e profissional, obter sugestões de melhoria, explorar novas oportunidades de parcerias e servir como motivação para os atuais alunos;
- Colaborar/participar em atividades dinamizadas pela autarquia e pelas juntas de freguesia limítrofes.

3.3. Diversificar as respostas educativas para responder às necessidades da comunidade explorando novas oportunidades de formação

- Diversificar as respostas educativas para responder às necessidades da comunidade educativa e favorecer a sua ligação;
- Explorar o desenvolvimento de novas oportunidades de formação indo ao encontro das necessidades da comunidade.

ÁREA PRIORITÁRIA IV – ORGANIZAÇÃO E GESTÃO DOS RECURSOS

4.1. Gestão interna, implementação de mecanismos de melhoria continua e alinhamento com o quadro EQAVET

- Promover uma cultura de gestão empenhada na garantia da qualidade, exercendo a equipa de gestão um papel de liderança;
- Promover o reconhecimento da eficácia dos sistemas de garantia da qualidade, ajudando assim a motivar e a encorajar os recursos humanos;

- Fomentar uma cultura de qualidade, responsabilidade e rigor aferindo a prestação de todo o serviço educativo;
- Apostar na comunicação interna promovendo a transparência/informação, ajudando assim todos os envolvidos a perceber quais as mudanças necessárias, contribuindo assim para a melhoria da qualidade;
- Reforçar uma cultura de autoavaliação ao nível das diversas estruturas;
- Efetuar a análise sistemática dos pontos fortes e fracos;
- Atestar a convergência dos vários documentos estruturantes e monitorizar a execução das medidas previstas;
- Garantir a aplicação do ciclo de garantia e melhoria da qualidade, definindo objetivos/metasp e procedimentos que assegurem o seu cumprimento;
- Definir indicadores adequados que permitam aferir a eficácia dos processos e resultados;
- Desenvolver práticas sistemáticas de monitorização de resultados e processos permitindo, através da análise dos dados recolhidos, avaliar a sua evolução ou desvios;
- Adotar planos de melhoria e/ou medidas de reajuste que reflitam as conclusões da monitorização e da autoavaliação;
- Desenvolver estratégias que facilitem participação dos *stakeholders* na análise dos resultados e na consensualização das melhorias;
- Assegurar o envolvimento dos *stakeholders* internos e externos nos processos de decisão, tendo em conta as suas opiniões e/ou sugestões;
- Tornar público os documentos estruturantes, documentos orientadores da aplicação do ciclo de garantia e melhoria da qualidade e outras informações pertinentes, para consulta dos *stakeholders*;
- Aferição do grau de satisfação da comunidade educativa relativamente ao serviço prestado;
- Promover práticas de acompanhamento dos alunos após a conclusão do ensino secundário (regular e profissional), com vista a conhecer o impacto da escola no seu percurso de vida.

4.2. Formação e valorização dos recursos humanos

- Elaborar de um plano de formação para todos os colaboradores adequado às necessidades diagnosticadas;
- Criar programas de valorização, reconhecimento e motivação de colaboradores;



-
- Promover uma política de planeamento, definindo com exatidão e rigor aquilo que é expectável de cada colaborador;
 - Aferir do grau de satisfação dos colaboradores.

METAS E ESTRATÉGIAS 2019-2020

ÁREA PRIORITÁRIA I PROCESSO ENSINO- APRENDIZAGEM		OBJETIVO ESTRATÉGICO: 1.1 Prestar um serviço educativo de qualidade, desenvolvendo um trabalho de equipa dinâmico e implementando metodologias diferenciadas promotoras de sucesso					
Ação a desenvolver	Indicadores	Envolvidos	Monitorização		Ref. 2018 2019	Metas 2019 2020	Executada
			Momento	Responsável			
Promover reuniões de reflexão, debate, monitorização e partilha de práticas pedagógicas	[1.1A] N.º de reuniões do conselho pedagógico	- DP - Tutores - DC/T - Docentes	No final de cada período letivo	DP	6	≥6	V
	[1.1B] N.º de reuniões do conselho consultivo EP				0	≥1	V
	[1.1C] N.º de reuniões de departamento				6	≥6	V
	[1.1D] N.º de reuniões com Tutores				6	≥6	V
	[1.1E] N.º de reuniões com Diretores Curso/Turma				6	≥6	V
Continuar a desenvolver um trabalho cooperativo que vise a construção, seleção e definição de recursos didáticos e pedagógicos, de instrumentos de avaliação, de estratégias de diferenciação pedagógica e de partilha de práticas científico-pedagógicas relevantes e inovadoras	[1.1F] Consecução das planificações disciplinares, critérios de avaliação, etc.	- DP - Docentes	No início de cada ano letivo	DP	100%	100%	V
Analisar regularmente os indicadores de sucesso organizados por área curricular disciplinar/turma/ano e ciclo de estudos, comparando-os com as metas de sucesso fixadas em departamento	[1.1GA] Análise Estatística de Atividade e Resultados (1P)	- DP - Tutores - DC/T - Docentes - Secretaria	No final de cada período letivo	Gab. Qual.	---	100%	V
	[1.1GB] Análise Estatística de Atividade e Resultados (2P)				---	100%	V
	[1.1GC] Análise Estatística de Atividade e Resultados (3P)				---	100%	V
Desenvolver práticas pedagógicas assentes em metodologias ativas	[1.1H] Taxa de “aulas invertidas”	Docentes	No final de cada período letivo	Gab. Qual.	---	≥30	V
Promover aprendizagens através da utilização de novas tecnologias	[1.1I] Taxa de utilização das diversas plataformas digitais, adotadas pela escola, nas práticas pedagógicas.	Docentes	No final de cada período letivo	Gab. Qual.	---	≥75	V
Valorização e integração da língua Inglesa nos conteúdos curriculares das várias disciplinas (Integrate English)	[1.1J] Taxa de execução das aulas “Integrate English”, consoante o número de horas anual definido para cada disciplina.	Docentes	No final de cada período letivo	Gab. Qual.	---	100%	V
Promover a realização de atividades pedagógicas/visitas de estudo como projetos integradores	[1.1K] N.º de atividades pedagógicas/visitas de estudo como projetos integradores	- DP - Tutores - DC/T - Docentes	No final de cada período letivo	Gab. Qual.	---	≥45	V
	[1.1L] N.º de aulas lecionadas no âmbito do “Laboratório de Aprendizagem no Ensino Profissional”				---	≥20	V
Promover a Biblioteca escolar enquanto parceiro do processo	[1.1M] Taxa de afluência à Biblioteca	- Docentes		Gab. Qual.	44%	≥50%	V



de ensino-aprendizagem, potenciando a diversificação de recursos e metodologias em contexto de sala de aula e apoio às atividades de reforço e de substituição	[1.1N] Taxa de livros requisitados na Biblioteca Escolar	- Coordenador da Biblioteca	No final de cada período letivo		17%	≥20%	V
Promover projetos e atividades de natureza interdisciplinar, potenciando a melhoria e o reforço das competências transversais	[1.1O] N.º de projetos e atividades de natureza interdisciplinar (ver no PAA)	Docentes	No final do ano letivo	Gab. Qual.	14	≥15%	V
	[1.1P] Taxa de alunos a participar em projetos e atividades de natureza interdisciplinar				---	≥90%	V
	[1.1QA] Taxa de alunos no quadro de mérito e excelência (ensino profissional)				4,3%	≥5%	V
Promover a participação em atividades, projetos e concursos de iniciativa local, nacional e internacional	[1.1R] N.º de projetos e atividades de iniciativa local, nacional e internacional (ver no PAA)	- DP - Tutores - DC/T - Docentes	No final do ano letivo	Gab. Qual.	18%	≥20%	V
Promover a participação em atividades e projetos inovadores que vão ao encontro dos interesses dos alunos	[1.1S] N.º de projetos inovadores dinamizados (ver no PAA)	- DP - Tutores - DC/T - Docentes	No final do ano letivo	Gab. Qual.	3%	≥3%	V
	[1.1T] Taxa de alunos a participar em projetos inovadores				---	≥35%	V

ÁREA PRIORITÁRIA I PROCESSO ENSINO- APRENDIZAGEM		OBJETIVO ESTRATÉGICO: 1.2 Promover o sucesso escolar dos alunos assente numa cultura de rigor e exigência					
Ação a desenvolver	Indicadores	Envidados	Monitorização		Ref. 2018 2019	Metas 2019 2020	Executada
			Momento	Responsável			
Divulgar os critérios, instrumentos e momentos de avaliação aos alunos e aos pais/encarregados de educação, no início do ano letivo	[1.2A] Divulgação dos critérios, instrumentos e momentos de avaliação	- DP - Tutores - DC/T	No início do ano letivo	DP	100%	100%	V
Alcançar as metas quantitativas fixadas em departamento, por cada docente e para cada turma e disciplina	[1.2BF] Alcance das metas de sucesso no 1º ano do ensino profissional	- DP - Docentes - DP	No final do ano letivo	Gab. Qual.	---	≥90%	V
	[1.2BG] Alcance das metas de sucesso no 2º ano do ensino profissional				---	≥90%	V
	[1.2BH] Alcance das metas de sucesso no 3º ano do ensino profissional				---	≥90%	V

ÁREA PRIORITÁRIA I PROCESSO ENSINO- APRENDIZAGEM		OBJETIVO ESTRATÉGICO: 1.3 Promover o sucesso escolar dos alunos assente numa cultura de rigor e exigência					
Ação a desenvolver	Indicadores	Envidados	Monitorização		Ref. 2018 2019	Metas 2019 2020	Executada
			Momento	Responsável			
Estimular a participação dos alunos e continuar a desenvolver Projetos de Escola diversificados que promovam a cooperação/integração	[1.3A] N.º de Projetos de Escola dinamizados que promovam a cooperação/integração	- DP - Tutores - DC/T - Docentes - Alunos	No final do ano letivo	Gab. Qual.	8	≥10	V
	[1.3B] Taxa de participação de alunos Projetos de Escola (ensino regular)				---	≥35%	V



Incentivar e proporcionar a participação dos alunos em atividades de reforço e enriquecimento curricular (desportivas, artísticas, etc....), de acordo com as suas especificidades e motivações	[1.3C] N.º de Atividades de Reforço e Enriquecimento Curricular dinamizadas	- DP - Secretaria - Alunos	No final do ano letivo	Gab. Qual.	8	≥8%	V
	[1.3D] Taxa de participação de alunos nas Atividades de Reforço e Enriquecimento Curricular dinamizadas		No final do ano letivo		15%	≥15%	V

ÁREA PRIORITÁRIA I PROCESSO ENSINO- APRENDIZAGEM		OBJETIVO ESTRATÉGICO: 1.4 Promover e monitorizar as respostas educativas dos alunos com Medidas de Suporte à Aprendizagem e à Inclusão, tendo em vista o seu desenvolvimento integral					
Ação a desenvolver	Indicadores	Envolvidos	Monitorização		Ref. 2018 2019	Metas 2019 2020	Executada
			Momento	Responsável			
Proceder à referência/encaminhamento (1.4A) e avaliação(1.4B) dos alunos com Medidas de Suporte à Aprendizagem e à Inclusão	[1.4A] Taxa de alunos com Medidas de Suporte à Aprendizagem	- Tutor - DC/T - SPO - EE - Tutor - DC/T - Docentes - SPO	No decorrer do ano letivo	- Gab. Qual. - SPO	---	≤10%	V
	[1.4B] Taxa de sucesso das medidas implementadas				---	≥80%	V
Continuar a desenvolver um trabalho consertado e articulado entre os diferentes elementos da Equipa Multidisciplinar de Apoio à Educação Inclusiva (EMAEI) no processo educativo dos alunos com Medidas de Suporte à Aprendizagem e à Inclusão	[1.4C] N.º de reuniões da Equipa Multidisciplinar de Apoio à Educação Inclusiva (EMAEI)	-Docente que coadjuva o diretor, três membros do Cons. Pedag., psicólogo, - Tutor - DC/T	No decorrer do ano letivo	- Gab. Qual. - SPO	3	≥3	V
Desenvolver um plano de transição para a vida ativa para a totalidade dos alunos que se encontrem nessa fase do percurso escolar e realizar um acompanhamento efetivo do mesmo	[1.4D] N.º de planos individuais de transição para a vida a ativa (PIT)	- DP - DC/T - EMAEI	No decorrer do ano letivo	- Gab. Qual. - SPO	1	NA (não aplicável)	V
Manter e reforçar parcerias e protocolos de colaboração, nomeadamente com os serviços locais de saúde, a segurança social e centros de formação, com vista a encontrar respostas eficazes e especializadas para os alunos com Medidas de Suporte à Aprendizagem e à Inclusão	[1.4E] N.º de parcerias e protocolos de colaboração estabelecidos com vista a dar uma resposta eficaz e especializada aos alunos com Medidas de Suporte à Aprendizagem e à Inclusão.	- DP - DC/T - EMAEI	No decorrer do ano letivo	- Gab. Qual. - SPO	1	NA (não aplicável)	V

ÁREA PRIORITÁRIA I PROCESSO ENSINO- APRENDIZAGEM		OBJETIVO ESTRATÉGICO: 1.5 Prevenir a desistência e o abandono escolar					
Ação a desenvolver	Indicadores	Envolvidos	Monitorização		Ref. 2018 2019	Metas 2019 2020	Executada
			Momento	Responsável			
Reforçar a operacionalização dos mecanismos de alerta de possíveis situações de abandono escolar e atuar de imediato	[1.5A] Taxa de sinalizações de possíveis situações de abandono escolar	- DP - Tutor - DC/T - Docentes - SPO	- Gab. Qual. - Tutor - DC/T - SPO	No decorrer do ano letivo	---	≤1%	V
Acompanhar os alunos que se encontrem numa situação de risco de abandono escolar, encontrando respostas adequadas e céleres	[1.5B] Análise das medidas de acompanhamento	- DP - Tutor - DC/T - SPO	- Gab. Qual. - Tutor - DC/T - SPO	No decorrer do ano letivo	100%	100%	V



Fortalecer o contacto com pais/encarregados de educação dos alunos em risco de abandono escolar, de forma a atuar preventivamente e de forma articulada	[1.5CA] Taxa de abandono escolar no ensino profissional	- DP - DC/T	- Gab. Qual.	No decorrer do ano letivo	---	≤5%	V
	[1.5CB] Taxa de abandono escolar no ensino regular	- Docentes - SPO	- Secretaria		---	≤2%	V
Promover um trabalho articulado com a CPCJ e outros parceiros da comunidade, com vista ao combate ao abandono escolar	[1.5D] N.º de ocorrências reportadas à CPCJ	- DP, DC/T - Tutor - Interlocutor da Escola	- Gab. Qual. - Interlocutor da Escola	Até que o processo seja encerrado	0	NA	V
Continuar a promover um programa de orientação para a carreira para os alunos do 9.º ano de escolaridade	[1.5E] Taxa de alunos do 9º ano que frequentaram o programa "Orientação para a carreira"	- SPO - Tutores	- Gab. Qual. - SPO	No decorrer do ano letivo	100%	100%	V

ÁREA PRIORITÁRIA I PROCESSO ENSINO- APRENDIZAGEM		OBJETIVO ESTRATÉGICO: 1.6 Fomentar e reforçar o envolvimento e a corresponsabilização dos Pais/Encarregados de Educação no percurso escolar e no sucesso educativo dos seus educandos					
Ação a desenvolver	Indicadores	Envolvidos	Monitorização		Ref. 2018 2019	Metas 2019 2020	Executada
			Momento	Responsável			
Realizar reuniões periódicas com os pais/encarregados de educação, dando-lhes a conhecer todas as informações necessárias para que possam participar ativamente no processo de ensino-aprendizagem dos seus educandos	[1.6A] Percentagem de Pais/Encarregados de Educação que participam nas reuniões dinamizadas pela Escola	- DP - DC/T - Tutores - Pais/EE	No final de cada período letivo	- DP - Gab. Qual.	---	≥70%	V
Incentivar a participação dos pais/encarregados de educação nas diversas atividades promovidas pela escola	[1.6B] N.º de atividades promovidas pela Escola em que os Pais/Encarregados de Educação participaram.	- DP, DC/T - Tutores - Docentes - Pais/EE	No final do ano letivo	- DP - Gab. Qual.	---	≥8	V
Identificar junto dos pais/encarregados de educação a existência de problemas ou de constrangimentos que condicionem o sucesso escolar dos seus educandos, agilizando os meios necessários para a sua resolução	[1.6C] Taxa de reclamações/sugestões de melhoria apresentadas pelos Pais/Encarregados de Educação nos atendimentos individuais e nas interações pedagógicas	- DP - DC/T - Tutores - Docentes - Pais/EE	No final do ano letivo No final do ano letivo	- DP - Gab. Qual.	---	≤1%	V
	[1.6D] Taxa de sugestões de melhoria efetuadas pelos Pais/EE no questionário de satisfação						

ÁREA PRIORITÁRIA II CIDADANIA, DISCIPLINA E SEGURANÇA		OBJETIVO ESTRATÉGICO: 2.1 Promover o desenvolvimento cívico dos alunos					
Ação a desenvolver	Indicadores	Envolvidos	Monitorização		Ref. 2018 2019	Metas 2019 2020	Executada
			Momento	Responsável			
Desenvolver projetos no âmbito da cidadania, de forma a contribuir para o desenvolvimento global e integral dos alunos	[2.1A] N.º de projetos desenvolvidos no âmbito da cidadania	- DP - DC/T - Tutores - Docentes	No final do ano letivo	- Gab. Qual. - DP	9	≥10	V
Consolidar valores como o respeito e aceitação pelo outro, a democracia, a disciplina, a cidadania, a defesa do ambiente, a educação para a higiene e saúde, com vista a promover a formação integral dos alunos	[2.1C] N.º de atividades desenvolvidas no âmbito da disciplina, cidadania, democracia, defesa do ambiente, educação para a saúde e desporto	- DP - DC/T - Tutores - Docentes	No final de cada período letivo No final de cada período letivo	- Gab. Qual. - DP	12	≥15	V
	[2.1D] N.º de publicações efetuadas no âmbito da						



	disciplina, cidadania, democracia, defesa do ambiente, educação para a saúde e desporto						
Consolidar valores como o respeito e aceitação pelo outro, a democracia, a disciplina, a cidadania, a defesa do ambiente, a educação para a higiene e saúde, com vista a promover a formação integral dos alunos	[2.1C] N.º de atividades desenvolvidas no âmbito da disciplina, cidadania, democracia, defesa do ambiente, educação para a saúde e desporto	- DP - DC/T - Tutores - Docentes	No final de cada período letivo	- Gab. Qual. - DP	12	≥15	V
	[2.1D] N.º de publicações efetuadas no âmbito da disciplina, cidadania, democracia, defesa do ambiente, educação para a saúde e desporto				---	≥90	V

ÁREA PRIORITÁRIA II CIDADANIA, DISCIPLINA E SEGURANÇA		OBJETIVO ESTRATÉGICO: 2.2 Fomentar o cumprimento e a aplicação de regras de convivência e disciplina					
Ação a desenvolver	Indicadores	Envolvidos	Monitorização		Ref. 2018 2019	Metas 2019 2020	Executada
			Momento	Responsável			
Divulgar o Regulamento Interno da escola a toda a comunidade educativa, com vista ao seu cumprimento de forma rigorosa	[2.2A] RI divulgado aos stakeholders externos	- DP - Tutores - DC/T - Docentes	No final do 1º Período Letivo	- Gab. Qual. - DP	---	100%	V
	[2.2B] RI divulgado aos stakeholders internos				100%	100%	V
	[2.2C] Reforço de divulgação do RI no primeiro dia de aulas (Tutores e DC/T)				100%	100%	V
Valorizar o respeito pelos direitos e deveres de todos os elementos da comunidade educativa definidos no Regulamento Interno da escola	[2.2D] Taxa de ocorrências disciplinares	- DP	No final de cada período letivo	- Gab. Qual. - DP	---	≤20%	V
	[2.2E] N.º de conselhos de turma extraordinários motivados por problemas de índole disciplinar/comportamental	- Tutores - DC/T - Docentes - Não Docent.			---	≤7,5%	V
Atuar de forma rigorosa nas situações de indisciplina, aplicando as normas de conduta definidas no Regulamento Interno da escola	[2.2FA] Taxa de infrações leves	- DP - Tutores - DC/T - Docentes	No final de cada período letivo	- Gab. Qual. - DP	---	≤15%	V
	[2.2FB] Taxa de infrações graves				---	≤5%	V
	[2.2GA] Taxa de aplicação da medida disciplinar sancionatória "Repreensão registada"				---	≤30%	V
	[2.2GB] Taxa de aplicação da medida disciplinar sancionatória "Suspensão da Escola até 12 dias úteis"				---	≤1%	V
	[2.2GC] Taxa de aplicação da medida disciplinar sancionatória "Exclusão de frequência"				0%	0%	V
Promover reuniões entre a Direção Pedagógica e os Delegados de Turma de todos os ciclos de ensino, com vista a valorizar o seu papel na turma e na escola	[2.2H] N.º de reuniões realizadas pela Direção Pedagógica com os Delegados de Turma	- DP - Delegados	No final do ano letivo	- Gab. Qual. - DP	3	≥3	V
Promover reuniões entre a Direção Pedagógica, os tutores,	[2.2I] N.º de reuniões realizadas pela Direção	- DP	No final do ano letivo	- Gab. Qual. - DP	6	≥6	V



diretores de curso/turma e os pais/encarregados de educação, com vista a encontrar estratégias de atuação conjuntas e articuladas que visem a diminuição da indisciplina	Pedagógica com os tutores, diretores de curso/turma e Pais/EE com vista a diminuir a indisciplina	- Tutores - DC/T - Pais/EE						
Envolver a Associação de Estudantes e a Associação de Pais/E.E. na promoção da disciplina	[2.2J] N.º de reuniões realizadas pela Direção Pedagógica envolvendo a Associação de Estudantes e a Associação de Pais/EE	- DP - A. Estud. - A. Pais/EE	No final do ano letivo	- Gab. Qual. - DP	3	≥3	V	
Elaboração, pelo tutor ou diretor de curso/turma e em colaboração com os alunos, de um balanço trimestral sobre o comportamento da turma e procurar encetar estratégias conjuntas com vista a resolver os problemas detetados	[2.2K] Taxa de balanços trimestrais elaborados pelos tutores ou DC/T e em colaboração com os alunos, sobre o comportamento da turma	- DP - Tutores - DC/T - Alunos	No final de cada período letivo	- Gab. Qual. - DP - DC/T - Tutores	---	≤20%	V	
Refletir sobre práticas e metodologias adotadas no âmbito da indisciplina, visando a convergência de abordagens, a rentabilização de recursos e a resolução mais eficaz e célere dos problemas	[2.2L] Balanço final sobre práticas e metodologias adotadas no âmbito da indisciplina	- DP - Tutores - DC/T - Alunos	No final do ano letivo	- DP - DC/T - Tutores	100%	100%	V	

ÁREA PRIORITÁRIA II CIDADANIA, DISCIPLINA E SEGURANÇA		OBJETIVO ESTRATÉGICO: 2.3 Promover condutas de segurança na escola						
Ação a desenvolver	Indicadores	Envolvidos	Monitorização		Ref. 2018 2019	Metas 2019 2020	Executada	
			Momento	Responsável				
Elaborar e divulgar os planos de evacuação/segurança da escola	[2.3A] Grau de satisfação da população escolar relativamente aos planos de evacuação/segurança	- CA / DP - Docentes - Não Doc. - Alunos - Coord. Serv. Seg. e Hig.	No final do ano letivo	- CA - DP	---	≥90%	V	
Realizar simulacros de incêndio para aferição das normas e procedimentos constantes do plano de segurança	[2.3B] N.º de simulacros realizados	- CA / DP - Coord. Serv. Seg. e Hig.	No final do ano letivo	- CA - DP	1	≥1	V	
Proporcionar a segurança nos espaços da escola através da vigilância (assistentes educativos), do sistema de vídeo vigilância e do controlo das entradas e saídas	[2.3C] Grau de satisfação da população escolar relativamente à segurança/vigilância nos espaços da escola	- CA - DP	No final do ano letivo	- CA - DP	---	≥90%	V	
Garantir a gestão e manutenção das condições de segurança dos espaços e equipamentos	[2.3D] Taxa de acidentes e incidentes escolares	- CA / DP - Coord. Serv. Seg. e Hig.	No final do ano letivo	- CA - DP	---	≤1%	V	

ÁREA PRIORITÁRIA II CIDADANIA, DISCIPLINA E SEGURANÇA		OBJETIVO ESTRATÉGICO: 2.4 Reconhecer e valorizar o mérito, a dedicação e o esforço						
Ação a desenvolver	Indicadores	Envolvidos	Monitorização		Ref. 2018 2019	Metas 2019 2020	Executada	
			Momento	Responsável				

Reconhecer, divulgar e valorizar publicamente comportamentos meritórios	[2.4A] N.º de publicações efetuadas visando o reconhecimento, divulgação e valorização de comportamentos meritórios	- DP - Tutores - DC/T - Gab. Com. e Imagem	No final de cada período letivo	- Gab. Qual. - DP	---	≥30	V
Realizar uma cerimónia de entrega dos certificados de mérito e excelência, quer nas aprendizagens, quer no trabalho, empenho e comportamento, no final de cada ciclo	[2.4B] Realização da cerimónia de entrega dos certificados de mérito e excelência	- DP - Tutores - DC/T	No final do ano letivo	- Gab. Qual. - DP	100%	100%	V

ÁREA PRIORITÁRIA III		OBJETIVO ESTRATÉGICO: 3.1					
RELAÇÃO ESCOLA-COMUNIDADE		Reforçar e divulgar a identidade da escola					
Ação a desenvolver	Indicadores	Envidados	Monitorização		Ref. 2018 2019	Metas 2019 2020	Executada
			Momento	Responsável			
Reforçar a imagem da escola elaborando uma estratégia de comunicação/divulgação interna e externa eficaz e de acordo com os objetivos	[3.1A] N.º de ações de divulgação efetuadas no âmbito do reforço da a imagem da Escola	- DP - DC/T - Docentes - Gab. Com. e Imagem	No final de cada período letivo	- DP - Gab. Qual.	---	≥60	V
Divulgar oferta formativa e atividades mais relevantes dentro e fora do concelho	[3.1B] N.º de ações de divulgação efetuadas no âmbito da divulgação da oferta formativa	- DP - DC/T - Docentes - Gab. Com. e Imagem	No final de cada período letivo	- DP - Gab. Qual.	---	≥60	V

ÁREA PRIORITÁRIA III		OBJETIVO ESTRATÉGICO: 3.2					
RELAÇÃO ESCOLA-COMUNIDADE		Fortalecer a ligação à comunidade com (re)estabelecimento de protocolos/parcerias					
Ação a desenvolver	Indicadores	Envidados	Monitorização		Ref. 2018 2019	Metas 2019 2020	Executada
			Momento	Responsável			
Promover e otimizar protocolos e parcerias com entidades e organizações com vista ao sucesso escolar e educativo	[3.2A] N.º de Protocolos e parcerias com entidades e organizações.	- DP - Tutores - DC/T - Docentes	No final do ano letivo	- DP - Gab. Qual.	---	≥250	V
Organizar atividades que envolvam antigos alunos como forma de conhecer o impacto que a escola teve no seu percurso pessoal e profissional, obter sugestões de melhoria, explorar novas oportunidades de parcerias e servir como motivação para os atuais alunos	[3.2B] Realização de atividade com antigos alunos	- DP - DC/T	No final do ano letivo	- DP - Gab. Qual.	100%	100%	V
	[3.2C] Análise do questionário de satisfação e impacto (percurso pessoal e profissional)	- Docentes - Alunos - Antigos alu.			---	≥90%	V
Colaborar/participar em atividades dinamizadas pela autarquia e pelas juntas de freguesia limítrofes	[3.2D] N.º de participações em atividades promovidas pela autarquia e pelas juntas de freguesia	- DP - DC/T - Docentes - Alunos	No final do ano letivo	- DP - Gab. Qual.	3	≥3	V

ÁREA PRIORITÁRIA III RELAÇÃO ESCOLA-COMUNIDADE		OBJETIVO ESTRATÉGICO: 3.3					
		Diversificar as respostas educativas para responder às necessidades da comunidade explorando novas oportunidades de formação					
Ação a desenvolver	Indicadores	Envolvidos	Monitorização		Ref. 2018 2019	Metas 2019 2020	Executada
			Momento	Responsável			
Diversificar as respostas educativas para responder às necessidades da comunidade educativa e favorecer a sua ligação	[3.3A] Diversidade de áreas de educação e formação da oferta formativa	- CA	No final do ano letivo	- DP - Gab. Qual.	10	≥10	V
	[3.3B] N.º de ações de formação desenvolvidas favorecendo a ligação à comunidade	- DP - Dep. Cont. Gest. Financ.			55	≥50	V
	[3.3C] N.º de protocolos de cooperação no âmbito de prestação de serviços de formação a entidades	- Secretaria			5	≥10	V
Explorar o desenvolvimento de novas oportunidades de formação indo ao encontro das necessidades da comunidade	[3.3D] N.º de candidaturas a diferentes modalidades de formação	- CA / DP - Dep. Cont. Gest. Financ.	No final do ano letivo	- DP - Gab. Qual.	3	≥3	V

ÁREA PRIORITÁRIA IV ORGANIZAÇÃO E GESTÃO DOS RECURSOS		OBJETIVO ESTRATÉGICO: 4.1					
		Gestão interna, implementação de mecanismos de melhoria continua e alinhamento com o quadro EQAVET					
Ação a desenvolver	Indicadores	Envolvidos	Monitorização		Ref. 2018 2019	Metas 2019 2020	Executada
			Momento	Responsável			
Promover uma cultura de gestão empenhada na garantia da qualidade, exercendo a equipa de gestão um papel de liderança	[4.1A] N.º de ações promovidas pelo CA e DP com os stakeholders para implementar mecanismos de melhoria continua ou de alinhamento com o quadro EQAVET	- CA - DP - Stakeh. Internos	No final de cada período letivo	- DP - Gab. Qual.	1	≥3	V
Promover o reconhecimento da eficácia dos sistemas de garantia da qualidade, ajudando assim a motivar e a encorajar os recursos humanos	[4.1B] Divulgação dos resultados intermédios ("Análise Estatística de Atividade e Resultados")	- CA / DP - Stakeh. Internos e Externos	No final de cada período letivo	- DP - Gab. Qual.	---	100%	V
Fomentar uma cultura de qualidade, responsabilidade e rigor aferindo a prestação de todo o serviço educativo	[4.1C] Análise dos resultados da avaliação externa, procurando uma aproximação ou superação da média nacional e regional	- CA / DP - Stakeh. Internos e Externos	Após a afixação dos resultados da avaliação externa	- DP - Gab. Qual.	---	100%	V
Apostar na comunicação interna promovendo a transparência/informação, ajudando assim todos os envolvidos a perceber quais as mudanças necessárias, contribuindo assim para a melhoria da qualidade	[4.1A] [4.1B]	---	---	---	---	---	V
Reforçar uma cultura de autoavaliação ao nível das diversas estruturas	[4.1D] Grau de satisfação dos questionários aplicados aos stakeholders (internos e externos)	- CA / DP - Stakeh. Int. e Externos	Aquando da aplicação dos questionários	- DP - Gab. Qual.	---	≥85%	V
Efetuar a análise sistemática dos pontos fortes e fracos	[4.1E] Análise SWOT inserida no "Balanço Anual de Atividade"	- CA / DP	No final do ano letivo	- DP - Gab. Qual.	---	100%	V



Atestar a convergência dos vários documentos estruturantes e monitorizar a execução das medidas previstas	[4.1FA] Taxa de execução do Plano de Ação	- CA / DP - Stakeh. Internos	No final do ano letivo	- DP - Gab. Qual.	---	≥90%	V
	[4.1FB] Taxa de execução do Plano de Melhorias				---	≥95%	V
	[4.1FC] Taxa de execução do Plano Anual de Atividades				---	≥90%	V
Garantir a aplicação do ciclo de garantia e melhoria da qualidade, definindo objetivos/metasp e procedimentos que assegurem o seu cumprimento	[4.1G] Taxa de execução do “Mapa Interno de Acompanhamento” (definição de metas, objetivos e da atribuição de responsabilidades pela operacionalização, monitorização e avaliação)	- CA / DP - Stakeh. Internos	No final de cada período letivo	- DP - Gab. Qual.	---	≥90%	V
Definir indicadores adequados que permitam aferir a eficácia dos processos e resultados	[4.1FA]	---	---	---	---	---	V
Desenvolver práticas sistemáticas de monitorização de resultados e processos permitindo, através da análise dos dados recolhidos, avaliar a sua evolução ou desvios	[4.1B] Divulgação dos resultados intermédios (“Análise Estatística de Atividade e Resultados”)	- CA / DP - Stakeh. Int. e Externos	No final de cada período letivo No final do ano letivo	- DP - Gab. Qual. - Secretaria	---	---	V
	[4.1C] Análise dos resultados da avaliação externa, procurando uma aproximação ou superação da média nacional e regional				---	---	V
	[4.1D] Grau de satisfação dos questionários aplicados aos stakeholders (internos e externos)				---	---	V
	[4.1H] Taxa de absentismo (ensino profissional)				---	<10%	V
	[4.1I] Taxa de absentismo na FCT				---	<5%	V
	[4.1J] Taxa de abandono escolar				---	≤5%	V
	[4.1KA] Taxa de módulos em atraso – 10º ano				---	≤10%	V
	[4.1KB] Taxa de módulos em atraso – 11º ano (não acumulado)				---	≤5%	V
	[4.1KC] Taxa de módulos em atraso – 12º ano (não acumulado)				---	≤5%	V
	[4.1L] Taxa de transição no ensino profissional				---	≥85%	V
[4.1M] Taxa de conclusão (no tempo previsto)	---	≥70%	V				
		---	---	V			
Adoptar planos de melhoria/medidas de reajuste que reflitam as conclusões da monitorização e da autoavaliação	[4.1FB] Taxa de execução do Plano de Melhorias	---	---	---	---	---	V
Desenvolver estratégias que facilitem participação dos stakeholders na análise dos resultados e na consensualização das melhorias	[4.1B] Divulgação dos resultados intermédios (“Análise Estatística de Atividade e Resultados”)	- CA / DP - Stakeh. Int. e Externos	No final de cada período letivo	- DP - Gab. Qual.	---	---	V
	[4.1N] Divulgação do Plano de Melhorias				---	100%	V
Assegurar o envolvimento dos stakeholders internos e externos	[1.1A] N.º de reuniões do conselho pedagógico	---	---	---	---	---	V

nos processos de decisão, tendo em conta as suas opiniões e/ou sugestões	[1.1B] N.º de reuniões do conselho consultivo do ensino profissional	---	---	---	---	---	V
Tornar público os documentos estruturantes, documentos orientadores da aplicação do ciclo de garantia e melhoria da qualidade e outras informações pertinentes, para consulta dos stakeholders	[4.1O] Divulgação dos documentos estruturantes aos stakeholders internos (reunião e email)	- DP - Stakeh. Int.	No início do ano letivo	- DP - Gab. Qual.	100%	100%	V
	[4.1P] Divulgação dos documentos estruturantes aos stakeholders externos (reunião e site)	- DP - Stakeh. Ext.			---	100%	V
Aferição do grau de satisfação da comunidade educativa relativamente ao serviço prestado	[4.1D] Grau de satisfação dos questionários aplicados aos stakeholders (internos e externos)	---	---	---	---	---	V
Promover práticas de acompanhamento dos alunos após a conclusão do ensino secundário (regular e profissional), com vista a conhecer o impacto da escola no seu percurso de vida	[4.1QA] Taxa de prosseguimento de estudos – Ensino Regular	- Secretaria - Alunos - Entidades Empreg.	No final do ciclo de formação	- Gab. Qual. - Secretaria	---	≥95%	V
	[4.1QB] Levantamento das escolhas de cursos pós-secundário (AEF da 1ª, 2ª e 3ª prioridade)				---	100%	V
	[4.1RA] Taxa de colocação no mercado de trabalho (5a) – Ensino Profissional				---	≥75%	V
	[4.1RB] Taxa de prosseguimento de estudos (5a) – Ensino Profissional				---	≥20%	V
	[4.1RC] Taxa de diplomados noutras situações (5a) – Ensino Profissional				---	≤5%	V
	[4.1RD] taxa de diplomados a exercer profissões relacionadas com o curso/AEF (6a) – Ensino Profissional				---	≥25%	V
	[4.1RE] Grau de Satisfação dos Empregadores (6b3) – Ensino Profissional				---	≥90%	V

ÁREA PRIORITÁRIA IV ORGANIZAÇÃO E GESTÃO DOS RECURSOS		OBJETIVO ESTRATÉGICO: 4.2 Formação e valorização dos recursos humanos						
Ação a desenvolver	Indicadores	Envolvidos	Monitorização		Ref. 2018 2019	Metas 2019 2020	Executada	
			Momento	Responsável				
Elaborar de um plano de formação para todos os colaboradores adequado às necessidades diagnosticadas	[4.2A] Taxa de execução do plano de formação dos colaboradores	- DP - Docentes - N. Docentes	No final do ano civil	- DP - Gab. Qual.	---	100%	V	
Criar programas de valorização, reconhecimento e motivação de colaboradores	[4.2B] Grau de satisfação dos colaboradores no seu local de trabalho (por inquérito)	- DP - Docentes - N. Docentes	No final do ano letivo	- DP - Gab. Qual.	---	≥75%	V	
Promover uma política de planeamento, definindo com exatidão e rigor aquilo que é expectável de cada colaborador	[4.2C] Descrição de Funções	- CA - DP - Docentes - N. Docentes	No início de cada ano letivo	- DP - Gab. Qual.	---	100%	V	



Aferir do grau de satisfação dos colaboradores	[4.2B] Grau de satisfação dos colaboradores no seu local de trabalho (por inquérito)	---	---	---	---	---	V
--	--	-----	-----	-----	-----	-----	---

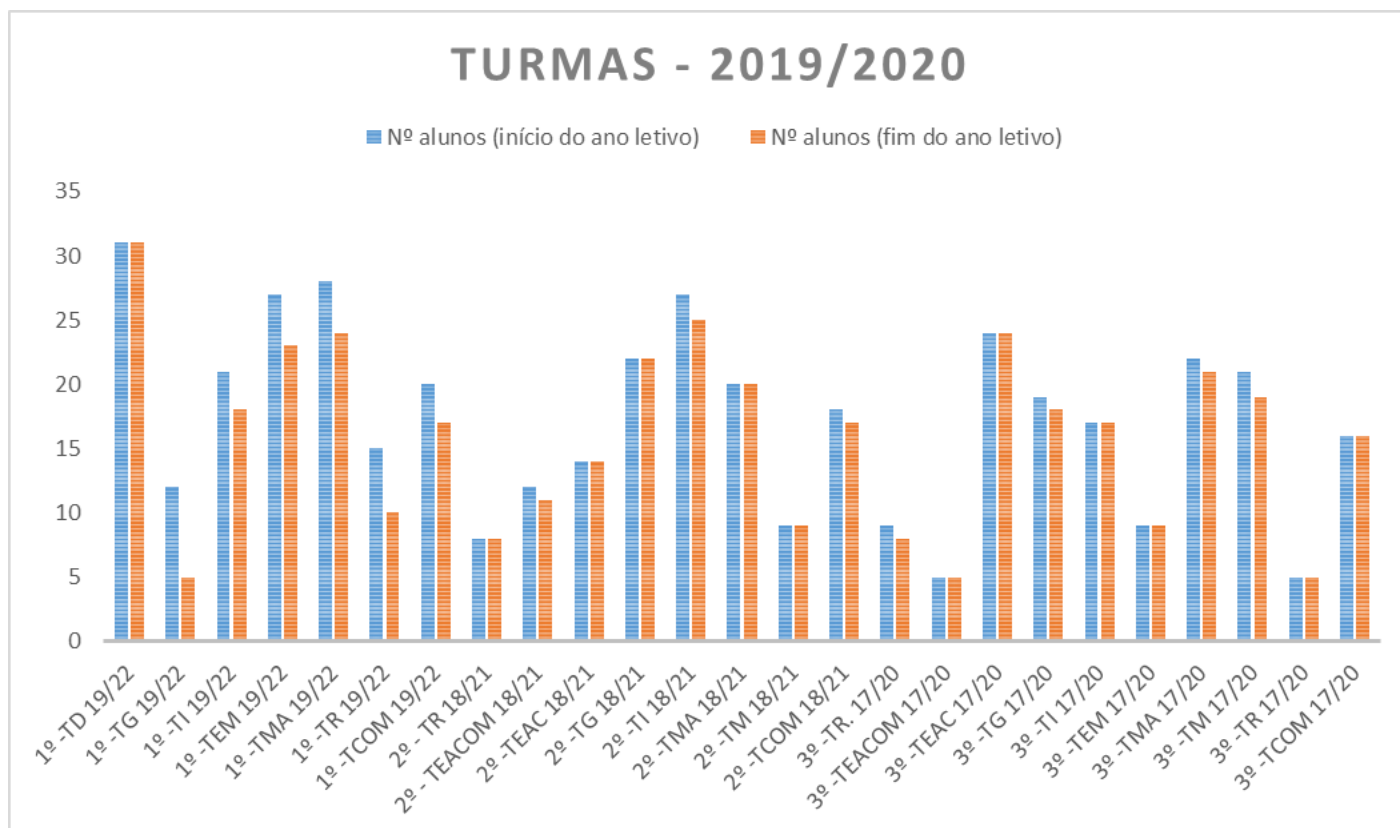
CARACTERIZAÇÃO DA ESCOLA - PEDAGÓGICA

Ano de Escolaridade	Curso Profissional	Turma	N.º Alunos (início do ano letivo)	N.º Alunos (fim do ano letivo)	Transferência de Curso
1	Técnico/a de Desporto	1º -TD 19/22	31	31	0
1	Técnico/a de Geriatria (UFCD'S)	1º -TG 19/22	12	5	5
1	Técnico/a de Gestão e Programação de Sistemas Informáticos	1º -TI 19/22	21	18	3
1	Técnico/a de Manutenção Industrial - Eletromecânica	1º -TEM 19/22	27	23	3
1	Técnico/a de Mecatrónica Automóvel	1º -TMA 19/22	28	24	0
1	Técnico/a de Restaurante/Bar	1º -TR 19/22	15	10	2
1	Técnico/a Comercial (UFCD'S)	1º TCOM 19/22	20	17	1
2	Técnico/a de Cozinha/Pastelaria	2º - TR 18/21	8	8	0
2	Técnico/a de Eletrónica, Automação e Comando (UFCD'S)	2º - TEACOM 18/21	12	11	0
2	Técnico/a de Eletrónica, Automação e Computadores (UFCD'S)	2º -TEAC 18/21	14	14	0
2	Técnico/a de Geriatria (UFCD'S)	2º -TG 18/21	22	22	0
2	Técnico/a de Gestão e Programação de Sistemas Informáticos	2º -TI 18/21	27	25	0
2	Técnico/a de Mecatrónica Automóvel	2º -TMA 18/21	20	20	0
2	Técnico/a de Multimédia (UFCD'S)	2º -TM 18/21	9	9	0
2	Técnico/a Comercial (UFCD'S)	2º -TCOM 18/21	18	17	0
3	Técnico/a de Cozinha/Pastelaria	3º -TR. 17/20	9	8	0
3	Técnico/a de Eletrónica, Automação e Comando (UFCD'S)	3º -TEACOM 17/20	5	5	0



3	Técnico/a de Eletrónica, Automação e Computadores (UFCD'S)	3º -TEAC 17/20	24	24	0
3	Técnico/a de Geriatria (UFCD'S)	3º -TG 17/20	19	18	0
3	Técnico/a de Gestão e Programação de Sistemas Informáticos	3º -TI 17/20	17	17	0
3	Técnico/a de Manutenção Industrial - Eletromecânica	3º -TEM 17/20	9	9	0
3	Técnico/a de Mecatrónica Automóvel	3º -TMA 17/20	22	21	0
3	Técnico/a de Multimédia (UFCD'S)	3º -TM 17/20	21	19	0
3	Técnico/a de Restaurante/Bar	3º -TR 17/20	5	5	0
3	Técnico/a Comercial (UFCD'S)	3º -TCOM 17/20	16	16	0
TOTAL			431	396	14

Tabela 1 – Ensino Profissional ano letivo 2019-2020



INTERPRETAÇÃO DOS RESULTADOS:

- No início do ano letivo começaram 431 formandos/as e terminaram 396 formandos/as.



- Nas turmas de 1.º ano tivemos 14 transferências de curso.
- Durante o ano, foram registadas 21 desistências distribuídas da seguinte forma:
 - 1.º ano - 12 desistências | 2.º ano - 4 desistências | 3.º ano - 5 desistências.
- No 1.º ano, a turma com um maior número de desistências foi a turma de Mecatrónica Automóvel (4 desistências). No 2.º ano, foi a turma de Gestão e Programação de Sistemas Informáticos (2 desistências) e no 3.º ano foi a turma de Multimédia (UFCD'S) (2 desistências).

CARACTERIZAÇÃO DA ESCOLA - PARCERIAS

Formação Inicial de Professores

Instituição	Âmbito
Instituto Superior Técnico da Maia	Formação Inicial de Professores – Prática de Ensino Supervisionada
Universidade Católica	Formação Inicial de Professores
Universidade do Minho	Iniciação à Prática Profissional – Prática de Ensino Supervisionada

Desenvolvimento de Projetos:

Instituição	Âmbito
ACO – Fábrica de Calçado, S.A.	Projeto “A Empresa na Escola”
S. Roque, Máquinas e Tecnologias Laser, S.A.	Projeto “A Empresa na Escola”
Agrupamento de Escolas de Pedome	Protocolo de Cooperação com vista à partilha e promoção de atividades, ações, projetos e iniciativas relevantes para a melhoria da qualidade do sucesso escolar.
Cuidar Maior	Projeto Nacional apoiado pelo BPI Sénior
KNIGHTSBRIDGE - Centro de Línguas e de preparação de exames	Apoio na implementação e manutenção do projeto “Academia Didáxis – Cambridge English”

Outros protocolos:

Instituição	Âmbito
Município de V. N. de Famalicão	Rede local de Educação e Formação
Universidade Lusíada	Observatório da Melhoria e Eficácia da Escola
Centro Social Paroquial de Requião	Promoção de Cursos de Formação



Formação em Contexto de Trabalho

<input type="checkbox"/> 3DS
<input type="checkbox"/> 4HOUSE
<input type="checkbox"/> A Super 2000
<input type="checkbox"/> AA+
<input type="checkbox"/> Abílio da Costa Araújo & Filhos, Lda.
<input type="checkbox"/> ACO
<input type="checkbox"/> ACTIVSPORTS
<input type="checkbox"/> Adão Freitas Rodrigues, Lda.
<input type="checkbox"/> Adega Regional 7 Olhinhos
<input type="checkbox"/> Adelino & Castro – Rep. Automóveis
<input type="checkbox"/> Agência de Viagens Vale do Ave
<input type="checkbox"/> Agilstore
<input type="checkbox"/> Agrupamento Vertical de Escolas de Pedome
<input type="checkbox"/> Albino & Filhos Centro Auto
<input type="checkbox"/> Alcança Vantagem - Bubbles
<input type="checkbox"/> Alexandrina Calçados
<input type="checkbox"/> Amadeu Alves Vilas Boas, Lda.
<input type="checkbox"/> AMOB
<input type="checkbox"/> Amtrol-Alfa Metalomecânica
<input type="checkbox"/> André Barros, Unip. LDA
<input type="checkbox"/> Andreia Virgínia Pinto Rodrigues
<input type="checkbox"/> Animation Spirit Lda. – Grupo Spirit
<input type="checkbox"/> António Almeida & Filhos, Têxteis
<input type="checkbox"/> Arte Magna
<input type="checkbox"/> Artes gráficas
<input type="checkbox"/> Artimagem
<input type="checkbox"/> Associação do Cybercentro de Guimarães
<input type="checkbox"/> Ass. Famalicense Prevenção Apoio ao Deficiente
<input type="checkbox"/> Astrotela SA
<input type="checkbox"/> Auto Batista
<input type="checkbox"/> Auto Calibragem Silvar
<input type="checkbox"/> Auto Cense
<input type="checkbox"/> Auto Charca
<input type="checkbox"/> Auto Elétrica Miguel
<input type="checkbox"/> Auto Escapes Vítor Almeida
<input type="checkbox"/> Auto Fabeco
<input type="checkbox"/> Auto M&M
<input type="checkbox"/> Auto Manuel Castro
<input type="checkbox"/> Auto Maravilhas
<input type="checkbox"/> Auto Presente
<input type="checkbox"/> Auto Rajo
<input type="checkbox"/> Auto Rampinha

<input type="checkbox"/> Auto RM's
<input type="checkbox"/> Auto RP
<input type="checkbox"/> Auto Seide
<input type="checkbox"/> Auto Vitoriana
<input type="checkbox"/> Autorlando
<input type="checkbox"/> Aves Viagens
<input type="checkbox"/> Axis Ofir Beach & Resort Hotel
<input type="checkbox"/> Bazar Euro
<input type="checkbox"/> Belita Supermercados
<input type="checkbox"/> Bem Me Quer IPSS
<input type="checkbox"/> Bola de Trapos
<input type="checkbox"/> Brabytes
<input type="checkbox"/> Brigada do Brilho
<input type="checkbox"/> Brilhos & Berloques
<input type="checkbox"/> C&A Modas
<input type="checkbox"/> C.Mun.V. N. Famalicão – CEAB
<input type="checkbox"/> Cabelauto
<input type="checkbox"/> Caetano Auto
<input type="checkbox"/> Café Lamela Doce
<input type="checkbox"/> Carla & Neves
<input type="checkbox"/> Carlos A. S. Ferreira
<input type="checkbox"/> Carlos Barbosa Abreu
<input type="checkbox"/> Casa dos Reclamos
<input type="checkbox"/> Casa Éteres
<input type="checkbox"/> Casa Ferros Santos e Neto
<input type="checkbox"/> CASFIL
<input type="checkbox"/> Central Colorida
<input type="checkbox"/> Centro Animateca Complexo Hab. Social Lameiras
<input type="checkbox"/> Centro de Automação Industrial Lda.
<input type="checkbox"/> Centro de Dia do C. S. e Cultural de Riba de Ave
<input type="checkbox"/> Centro Social das Lameiras
<input type="checkbox"/> Centro Social de Calendário
<input type="checkbox"/> Centro Social e Cultural Dr. Nuno Simões
<input type="checkbox"/> Centro Social e Paroquial de Requião
<input type="checkbox"/> Centro Social e Paroquial de Vale S. Cosme
<input type="checkbox"/> Chip 7
<input type="checkbox"/> Clariause
<input type="checkbox"/> Clickviaja
<input type="checkbox"/> Club Paraíso - Hotelaria e Turismo
<input type="checkbox"/> Coelima
<input type="checkbox"/> Cofemel
<input type="checkbox"/> Coindu



<input type="checkbox"/> Complexos de Habitação Social de Famalicão
<input type="checkbox"/> Confeções A. M. Azevedo
<input type="checkbox"/> Consoc. Industria de Construção SA
<input type="checkbox"/> Continental Mabor
<input type="checkbox"/> Crispim & Abreu
<input type="checkbox"/> CSMarket
<input type="checkbox"/> CyberCentro
<input type="checkbox"/> DeltaFil
<input type="checkbox"/> DG Elétricas
<input type="checkbox"/> Digipaper
<input type="checkbox"/> Dinis Auto
<input type="checkbox"/> Divitec
<input type="checkbox"/> Domoweb
<input type="checkbox"/> Dune Bleue
<input type="checkbox"/> Duoventila
<input type="checkbox"/> ECP - Empresa de Calçado de Pevidém
<input type="checkbox"/> Editave Multimédia, Lda.
<input type="checkbox"/> EEW, Lda.
<input type="checkbox"/> Eldece, Lda.
<input type="checkbox"/> Electro Camões
<input type="checkbox"/> Electro Cruz
<input type="checkbox"/> Electro Firmino Silva Jesus
<input type="checkbox"/> Electro Instaladora do Bairro
<input type="checkbox"/> Electroguimanpere
<input type="checkbox"/> Eletro Actividade
<input type="checkbox"/> Eletrocap
<input type="checkbox"/> Eletrodiauto
<input type="checkbox"/> ELP- Eletricidade
<input type="checkbox"/> Enjoypainting
<input type="checkbox"/> Equicampo
<input type="checkbox"/> Equiregis
<input type="checkbox"/> Escola ID.EIAS - PASEC
<input type="checkbox"/> Escola Integral de Animação Sociocultural
<input type="checkbox"/> Estamparia Têxtil Adalberto Pinto da Silva
<input type="checkbox"/> ETELOR
<input type="checkbox"/> Eureka
<input type="checkbox"/> F.F. Automóveis
<input type="checkbox"/> Fábrica de Calçado ATRAI
<input type="checkbox"/> Famalimar
<input type="checkbox"/> Famasete
<input type="checkbox"/> Famatour
<input type="checkbox"/> Faminho
<input type="checkbox"/> Fátima Carvalho Sociedade Unip.
<input type="checkbox"/> FDS

<input type="checkbox"/> Fontenova Livraria e Papelaria
<input type="checkbox"/> Foto Ferreira da Silva
<input type="checkbox"/> Foto Fundador
<input type="checkbox"/> Foto Malheiro
<input type="checkbox"/> Fotografia Aviz
<input type="checkbox"/> Fotogruppo
<input type="checkbox"/> Frimaq
<input type="checkbox"/> Fundação Minerva
<input type="checkbox"/> Gabriel & Tiago
<input type="checkbox"/> Gandauto
<input type="checkbox"/> Gandias
<input type="checkbox"/> Garagem Central de Vermoim
<input type="checkbox"/> Garagem Magalhães
<input type="checkbox"/> Garagem Rebolo
<input type="checkbox"/> Garagem Warm Up
<input type="checkbox"/> Gimabombas
<input type="checkbox"/> Ginfor.com
<input type="checkbox"/> Gintáqua
<input type="checkbox"/> Gomes Alves - Agência de Viagens
<input type="checkbox"/> Grande Hotel da Póvoa
<input type="checkbox"/> Greama II
<input type="checkbox"/> Great Plans
<input type="checkbox"/> Grupo Pestana Pousadas – Freixo
<input type="checkbox"/> Grupo Pestana Pousadas – Guimarães
<input type="checkbox"/> Grupo Pestana Pousadas – Viana do Castelo
<input type="checkbox"/> Guardicar
<input type="checkbox"/> Guimaclima
<input type="checkbox"/> Guimapress SA
<input type="checkbox"/> Halcon – Viagens
<input type="checkbox"/> Happy Pc
<input type="checkbox"/> HC Araujo
<input type="checkbox"/> Hendo SA
<input type="checkbox"/> Herdade do Sobroso
<input type="checkbox"/> Horizonte Polar
<input type="checkbox"/> Hotel Bienestar Termas de Vizela
<input type="checkbox"/> Hotel S. Bento da Porta Aberta
<input type="checkbox"/> Hotel Suave Mar
<input type="checkbox"/> Ideias e Brindes
<input type="checkbox"/> IEET
<input type="checkbox"/> Index Time
<input type="checkbox"/> Indústrias Têxteis Somelos
<input type="checkbox"/> Infoaid
<input type="checkbox"/> InfoMarques
<input type="checkbox"/> Infoplay



<input type="checkbox"/> InfoWorld
<input type="checkbox"/> InstalJoane
<input type="checkbox"/> InstalRonfe
<input type="checkbox"/> Integra Support
<input type="checkbox"/> Inteligência Inédita
<input type="checkbox"/> Interaktivelink
<input type="checkbox"/> Ionizheat
<input type="checkbox"/> JAP Automotive
<input type="checkbox"/> Jatap Caravanas
<input type="checkbox"/> JEFAR
<input type="checkbox"/> JMM
<input type="checkbox"/> Joana Foto
<input type="checkbox"/> Jorge Alberto Costa Gomes, Unip.
<input type="checkbox"/> Jornal Cidade Hoje
<input type="checkbox"/> José M. Azevedo, Unip.
<input type="checkbox"/> José Pedro Silva Sá Machado, Unip.
<input type="checkbox"/> José Pedrosa Mendes, Unip.
<input type="checkbox"/> JRP
<input type="checkbox"/> Junta de Freguesia de Requião
<input type="checkbox"/> Junta de Freguesia de Riba de Ave
<input type="checkbox"/> Junta de Freguesia de Serzedelo
<input type="checkbox"/> Lameirinho
<input type="checkbox"/> Lar S. João Deus
<input type="checkbox"/> Leica
<input type="checkbox"/> Locale Pastelaria
<input type="checkbox"/> Logiberica
<input type="checkbox"/> Luís Carvalho & Filhos
<input type="checkbox"/> Luis Manuel Costa, Unip.
<input type="checkbox"/> M.S.N.F.
<input type="checkbox"/> MaberaKoncept
<input type="checkbox"/> Macosmi
<input type="checkbox"/> Mais Plural
<input type="checkbox"/> Manuel Augusto Ferreira Pinheiro
<input type="checkbox"/> Manuel J. S. Peixoto & Cº
<input type="checkbox"/> Manuel José Malvar de Azevedo
<input type="checkbox"/> Marco André Mesquita Ribeiro da Costa
<input type="checkbox"/> Maria de Lurdes Oliveira Barros Sousa
<input type="checkbox"/> Marisqueira Rochedo
<input type="checkbox"/> Marta Sofia Sá Lima
<input type="checkbox"/> Martins & Vilas
<input type="checkbox"/> Media Markt Braga
<input type="checkbox"/> Medicosm Unip.
<input type="checkbox"/> Mercado das Viagens
<input type="checkbox"/> Metalotec

<input type="checkbox"/> Mibela
<input type="checkbox"/> Mika Chu
<input type="checkbox"/> Modarq
<input type="checkbox"/> Mónica Soares Sociedade Unip.
<input type="checkbox"/> Moreira & Mesquita
<input type="checkbox"/> MSP
<input type="checkbox"/> Mudaki Pneus
<input type="checkbox"/> Município da Póvoa de Varzim
<input type="checkbox"/> Município de Guimarães - Laboratório da Paisagem
<input type="checkbox"/> Município de Vila Nova de Famalicão
<input type="checkbox"/> Município de Vizela
<input type="checkbox"/> Museu Municipal da Póvoa de Varzim
<input type="checkbox"/> Negrelcar
<input type="checkbox"/> NM CAR
<input type="checkbox"/> NogEduca
<input type="checkbox"/> Nogueira - Informática, Unip.
<input type="checkbox"/> NOGUINFOR
<input type="checkbox"/> Norsolutions
<input type="checkbox"/> Nova Diesel
<input type="checkbox"/> Novumdux
<input type="checkbox"/> Nuno Forte Unip.
<input type="checkbox"/> O Mestre Torneiro
<input type="checkbox"/> Oficina Auto Jorge Manuel de Oliveira
<input type="checkbox"/> Oficina Campos
<input type="checkbox"/> Oficina Sidónio
<input type="checkbox"/> ORBITUR Parque de Campismo do RIO ALTO
<input type="checkbox"/> Outeirinho
<input type="checkbox"/> Parque da Devesa
<input type="checkbox"/> PASEC
<input type="checkbox"/> Pastelaria Famidoce
<input type="checkbox"/> Pastelaria Miga Doce I
<input type="checkbox"/> Pastelaria Minhota
<input type="checkbox"/> Pasystem
<input type="checkbox"/> Paula Isabel Cardoso Sousa
<input type="checkbox"/> Paulafoto
<input type="checkbox"/> Paulo José Costa Machado, Unip.
<input type="checkbox"/> Paulo Rodrigues & Pinheiro
<input type="checkbox"/> Pevimautobile
<input type="checkbox"/> Pichelaria Dinis
<input type="checkbox"/> Pimpolho Saltitante
<input type="checkbox"/> Pinto Brasil
<input type="checkbox"/> Plus Repair
<input type="checkbox"/> Poloverde



<input type="checkbox"/> Portuguese Business
<input type="checkbox"/> Pousada da Juventude de Guimarães
<input type="checkbox"/> Praça Cervejaria
<input type="checkbox"/> Praia de Leça Investimentos Hoteleiros
<input type="checkbox"/> Présript
<input type="checkbox"/> Quinta de Vila Verde
<input type="checkbox"/> Quinta do Rio
<input type="checkbox"/> Raciocínio Rápido Unip.
<input type="checkbox"/> Rádio Popular Eletrodomésticos
<input type="checkbox"/> Radio Vizela
<input type="checkbox"/> Rampa Radical
<input type="checkbox"/> RD Soft
<input type="checkbox"/> Real Recta
<input type="checkbox"/> Recauchutagem Nortenha
<input type="checkbox"/> Regitravel
<input type="checkbox"/> Residencial dos Carvalhais
<input type="checkbox"/> Restaurante Barão
<input type="checkbox"/> Restaurante Bisconde
<input type="checkbox"/> Restaurante Carvalho
<input type="checkbox"/> Restaurante Dom Henrique
<input type="checkbox"/> Restaurante Ferrugem
<input type="checkbox"/> Restaurante Fondue
<input type="checkbox"/> Restaurante Magma Caffé
<input type="checkbox"/> Restaurante Massimo
<input type="checkbox"/> Restaurante Moutados
<input type="checkbox"/> Restaurante Padrinhos
<input type="checkbox"/> Restaurante Paradiso
<input type="checkbox"/> Restaurante Príncipe
<input type="checkbox"/> Restaurante Serenata
<input type="checkbox"/> Restaurante Solar da Rocha
<input type="checkbox"/> Restaurante Telha Quebrada
<input type="checkbox"/> Restaurante Torres
<input type="checkbox"/> Riba Foto
<input type="checkbox"/> Ricardo Manuel Rebelo Costa Capela
<input type="checkbox"/> Rifer
<input type="checkbox"/> Riopele
<input type="checkbox"/> RivalClima
<input type="checkbox"/> Rolha - Restaurante & Garrafeira
<input type="checkbox"/> Rui Pedro Gomes de Almeida
<input type="checkbox"/> S. ROQUE
<input type="checkbox"/> Santana Hotel & SPA
<input type="checkbox"/> Santo Thyrso Hotel
<input type="checkbox"/> São Félix Hotel Hillside & Nature
<input type="checkbox"/> Sarrabisco II

<input type="checkbox"/> Satelitagem
<input type="checkbox"/> Seguimel
<input type="checkbox"/> Semitrónica
<input type="checkbox"/> Senginor
<input type="checkbox"/> Sérgio Magalhães Sociedade Unip.
<input type="checkbox"/> Serralharia José Gabriel P V Couto
<input type="checkbox"/> SHF-Sport
<input type="checkbox"/> Sinovir
<input type="checkbox"/> Sistemas de Água JARRO
<input type="checkbox"/> Socinel
<input type="checkbox"/> Softbit
<input type="checkbox"/> Softmap
<input type="checkbox"/> SOGRAPE VINHOS
<input type="checkbox"/> Solar do Burguês
<input type="checkbox"/> Solar do Paço
<input type="checkbox"/> Soniturismo - Agência de Viagens
<input type="checkbox"/> Sta.C Unip.
<input type="checkbox"/> Tajiservi
<input type="checkbox"/> Tectoma
<input type="checkbox"/> Tela's Design
<input type="checkbox"/> Tele Santana
<input type="checkbox"/> Tequimaq
<input type="checkbox"/> Thesys
<input type="checkbox"/> Tipografia do Jornal de Santo Thyrso
<input type="checkbox"/> Tipografia Pevidém
<input type="checkbox"/> Tornearia Ruivanense
<input type="checkbox"/> Traquinas e Ladinos
<input type="checkbox"/> Turilma, SA - Axis Hotel
<input type="checkbox"/> V. Faria Pneus e Mecânica
<input type="checkbox"/> VALE DO AVE - Viagens e turismo
<input type="checkbox"/> Veia Dinâmica
<input type="checkbox"/> VHS - Fotografia
<input type="checkbox"/> VIA16
<input type="checkbox"/> Viana & Monteiro
<input type="checkbox"/> Virt Publicidade
<input type="checkbox"/> Vishay Electrónica Portugal
<input type="checkbox"/> Visual MO
<input type="checkbox"/> Vítor Manuel Gonçalves Barbosa
<input type="checkbox"/> Vítor Manuel Rodrigues de Sousa
<input type="checkbox"/> Vítor Manuel Rodrigues Ferreira
<input type="checkbox"/> VIZELA VIAGENS
<input type="checkbox"/> Vizelab
<input type="checkbox"/> VizeClima
<input type="checkbox"/> WebYou



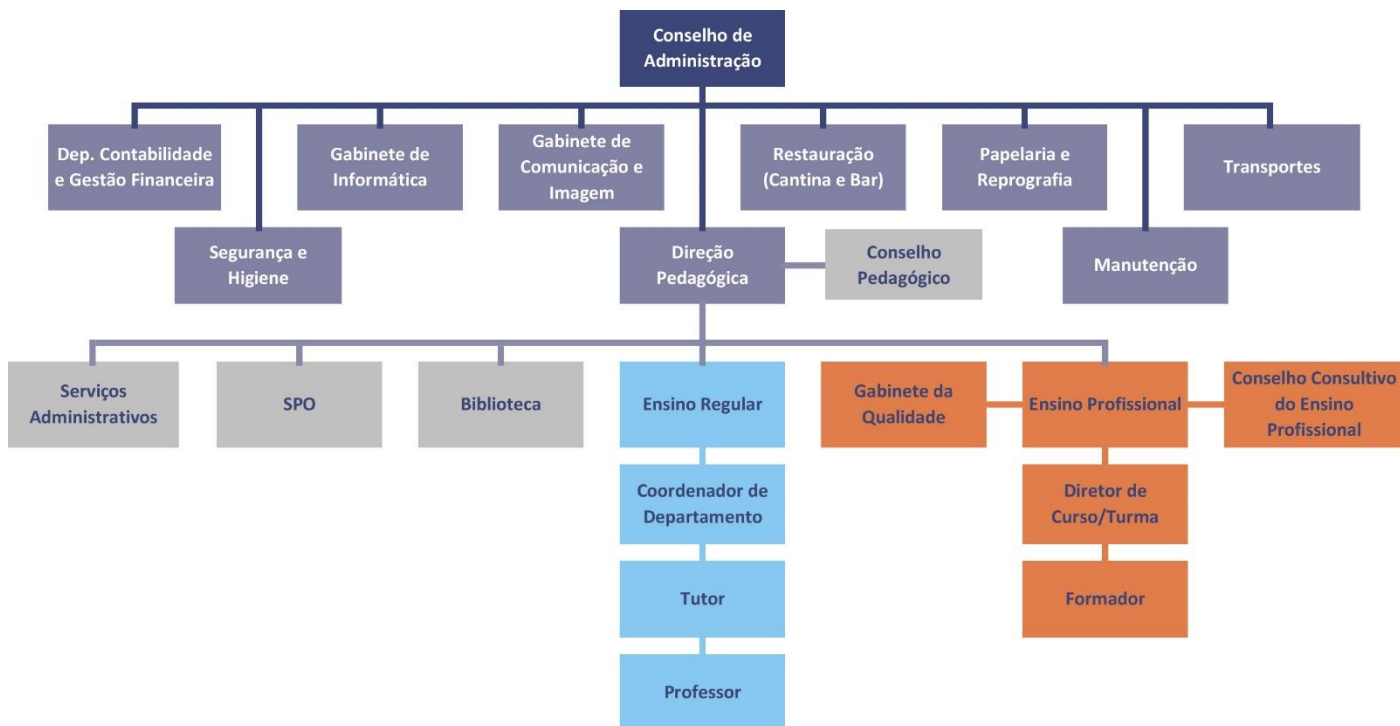
 Zoo Santo Inácio

APRECIÇÃO GLOBAL:

- De uma forma geral as parcerias efetuadas constituem-se como uma mais valia para o desenvolvimento de competências sociais, pessoais e técnicas e para o envolvimento da comunidade escolar com a comunidade envolvente.
- Sugestão de melhoria: sendo prática comum a concretização de parcerias com a comunidade seria importante formalizar através de um protocolo de colaboração estas parcerias.

CARACTERIZAÇÃO DA ESCOLA – GESTÃO E ORGANIZAÇÃO

A administração e a gestão da Didáxis são asseguradas por órgãos próprios que se estruturam segundo o organograma seguinte:



CARACTERIZAÇÃO DA ESCOLA – RECURSOS HUMANOS

No ano letivo 2019/2020, a Didáxis - Cooperativa de Ensino, CRL conta no seu efetivo com 153 colaboradores:

Função	N.º de colaboradores
Docente	81
Não Docente	72

Tabela 1 – Recursos Humanos da Didáxis



BALANÇO DO PLANO ANUAL DE ATIVIDADES (PAA)

ATIVIDADES REALIZADAS	ATIVIDADES NÃO REALIZADAS	ATIVIDADES REALIZADAS FORA DO PAA
61	44	6

APRECIÇÃO GLOBAL:

- As atividades propostas concretizaram-se de acordo com o previsto no início do ano letivo, com o alargamento das experiências educativas em contexto exteriores ao ambiente de sala de aula e contribuindo para o enriquecimento curricular dos/as formando/as.
- As atividades não realizadas foram devidamente justificadas, outras adiadas para dia/datas posteriores ou substituídas por outras, que deram resposta aos objetivos inicialmente propostos.
- Sugestão de melhoria: Avaliação das atividades por parte de todos/as os/as participantes.



COMPETÊNCIAS – BALANÇO DO PLANO DE FORMAÇÃO

N.º	Ação	Duração	Intervenientes	Plano de Formação											
				Jan	Fev	Mar	Abr	Mai	Jun	Jul	Set	Out	Nov	Dez	
01/2020	Cambridge English	50h	Docentes e outros interessados	Prev.:			25h				25h				
				Real.:			Não			Não					
02/2020	Utilização das ferramentas da Microsoft no processo Ensino-Aprendizagem	50h	Docentes	Prev.:			25h				25h				
				Real.:			Não			Não					
03/2020	Excel – básico	25h	Não Docentes	Prev.:			12h			13h					
				Real.:			Não			Não					
04/2020	Simulacro	2h	BVRA	Prev.:			2h						2h		
				Real.:			Não					Não			
05/2020	Domínio de Autonomia Curricular - DAC	14h	Docentes	Prev.:						14h					
				Real.:											
06/2020	Primeiros Socorros	25h	Não Docentes	Prev.:								25h			
				Real.:											
07/2020	Excel - intermédio	25h	Não Docentes	Prev.:								12h	13h		
				Real.:											
08/2020	Sensibilização para o uso da imagem nas redes sociais	2h	Alunos / EE	Prev.:								2h			
				Real.:											
09/2020	Educação para a cidadania	14h	Desenvolvimento de projetos/do enquadramento as praticas	Prev.:								14h			
				Real.:											
10/2020	Avaliação no contexto da flexibilidade curricular	14h	Docentes	Prev.:								14h			
				Real.:											
11/2020	Excel - avançado	25h	Não Docentes	Prev.:										13h	12h
				Real.:											
12/2020	Erasmus +	2h	Direção pedagógica	Prev.:											2h
				Real.:											
13/2020	TEAMS como ferramenta de comunicação síncrona	4h	Diretores de Curso/Turma, Tutores e Coordenadores de Departamento	Prev.:			4h								
				Real.:			Sim								
14/2020	Integrate English	25h	Docentes	Prev.:									4h	4h	4h
				Real.:									Sim	Sim	Sim
15/2020	Escola Virtual	6h	Docentes	Prev.:											6h
				Real.:											Sim

BALANÇO E APRECIÇÃO DO PROJETO EDUCATIVO

Atendendo à vigência do Projeto Educativo (2019/2020) assinalamos o cumprimento dos objetivos prioritários, nomeadamente a implementação do Sistema de Garantia da Qualidade, alinhado com o EQAVET.

Pontos Fortes

- Abandono escolar praticamente nulo
- Uma boa articulação com a comunidade envolvente
- Articulação com outras instituições educativas de ensino não superior e superior;
- Partilha de conhecimento, de informação e de boas práticas;
- Parcerias com entidades locais;
- Trabalho de equipa multidisciplinar;
- Circulação eficiente da informação;
- Projetos integradores que permitem o desenvolvimento de competências transversais para todos os ciclos de estudos;
- Utilização de instrumentos reguladores da aprendizagem dos alunos (questões de aula, testes comuns, aulas de preparação para provas e exames);
- Valorização da Escola Inclusiva;
- Recetividade à mudança;
- Ações de proximidade com a comunidade;
- Relacionamento de proximidade com os pais/encarregados de educação e alunos, através de projetos e programas formativos/interventivos;
- Projeto de desenvolvimento/consolidação de métodos e técnicas de estudo pelo Serviço de Psicologia e Orientação escolar em colaboração com o tutor ou diretores de curso/turma;
- Plano de Atividades diversificado;
- Excelentes infraestruturas e equipamentos;

Pontos Fracos

- Necessidade de aumentar o envolvimento construtivo por parte dos pais/encarregados de educação na vida da Escola.
- Insuficiente investimento pelas diferentes disciplinas na tipologia de questões e vocabulário específico;
- Registo em caderno de significados de vocabulário específico de cada disciplina.
- Implementação dos critérios comuns de atuação ainda não totalmente conseguida

RESULTADOS DOS PROCESSOS – MAPA DE INDICADORES: OBJETIVOS/PROCESSOS

Indicam-se de seguida os principais indicadores avaliados nos processos da escola, com as respetivas metas e os resultados alcançados, relativos ao ano letivo 2019/2020.

Indicadores	Metas		Resultados ¹
Ind.PP1_01 - Percentagem de turmas aprovadas	≥	100%	83%
Ind.PP1_02 - Grau de cumprimento do Plano Anual de Atividades	\bar{x}	≥90%	59%
Ind.PP2_01 - Procura dos cursos	≥	100%	110%
Ind.PP2_02 - Percentagem de alunos matriculados por turma	>	79%	102%
Ind.PP3_01 - Taxa de módulos em atraso	<	10%	6%
Ind.PP3_02 - Taxa de abandono escolar	<	5%	2%
Ind.PP3_03 - Taxa de conclusão (no tempo previsto)	≥	70%	63%
Ind.PP3_04 - Taxa de transição	≥	85%	90%
Ind.PP3_05 - Média global das classificações dos alunos	\bar{x}	13	14
Ind.PP3_06 - Média global das PAP	>	15	15
Ind.PP4_01 - Taxa de conclusão global (após o tempo previsto) - ciclo 2015/18	≥	75%	73%
Ind.PP4_02 - Taxa de empregabilidade (ciclo 2015/18) - após 1 ano	≥	75%	67%
Ind.PP4_03 - Taxa de empregabilidade na área de formação (ciclo 2015/18)	≥	25%	26%



Ind.PP4_04 - Taxa de prosseguimento de estudos (EP ciclo 2016/19 ER diplomados em 2019/20 até 31 Dez 2020)	≥	20%	33%
Ind.PP4_05 - Satisfação dos empregadores (ciclo 2016/19)	≥	90%	94%
Ind.PP5_01 - Grau de satisfação com os serviços administrativos	≥	85%	81%
Ind.PP5_02 - Taxa de execução orçamental	≥	90%	90%
Ind.PP6_01 - Índice geral de procura	≥	90%	92%
Ind.PP6_02 - Relatório estatístico das redes sociais		40000	68662
Ind.PP6_03 - Dados estatísticos de acesso ao site		7500	11231
Ind.PP7_01 - Grau de cumprimento do orçamento	>	90%	90%
Ind.PP7_02 - Grau de satisfação dos colaboradores	≥	75%	84%
Ind.PP7_03 - Taxa de cumprimento do Plano de Formação dos colaboradores	≥	100%	50%
Ind.PP8_02 - N.º de não conformidades na auditoria interna	<	84	Não foi avaliado
Ind.PP8_03 - Nível do selo EQAVET	≥	50%	100%

INDICADORES EQAVET

Com o processo de implementação do EQAVET, passou a medir de forma sistemática e rigorosa um conjunto de indicadores que pretendem aferir registos de informação sobre a conclusão dos cursos; Registo de Informação sobre Colocação após Conclusão dos Cursos; Registo de Informação sobre Diplomados a trabalhar na respetiva Área de Educação e Formação; e Registo de Informação sobre Satisfação dos Empregadores. Para tal, o Sistema de Gestão da Qualidade, garante uma metodologia de controlo que permite o acompanhamento do percurso dos/as seus ex-formandos/as após a conclusão da formação. Apresentamos, de seguida, os resultados obtidos para os referidos indicadores, respeitando as normas/métricas do EQAVET.

Indicador EQAVET 4a) – Registo de Informação sobre Conclusão dos Cursos

A - AEF	B – Curso	C – Ingressos		
		M	f	T
542	Técnico de Coordenação e Produção de Moda	1	26	27
523	Técnico/a de Eletrónica, Automação e Comando	26	0	26
521	Técnico de Manutenção Industrial - Eletromecânica	21	0	21
525	Técnico/a de Mecatrónica Automóvel	25	0	25
213	Técnico/a de Multimédia	13	15	28
523	Técnico/a de Eletrónica, Automação e Computadores	29	0	29
341	Técnico/a Comercial	5	22	27
811	Técnico/a de Cozinha/Pastelaria	8	14	22
	Totais:	128	77	205

B – Curso	D - Conclusão no tempo previsto (Até 31 de dezembro do último ano do ciclo de formação)					
	m	Taxa (%)	f	Taxa (%)	t	Taxa (%)
Técnico de Coordenação e Produção de Moda	0	0	16	61,54	16	59,26
Técnico/a de Eletrónica, Automação e Comando	13	50	0	0	13	50
Técnico de Manutenção Industrial - Eletromecânica	17	80,95	0	0	17	80,95
Técnico/a de Mecatrónica Automóvel	22	88	0	0	22	88
Técnico/a de Multimédia	9	69,23	13	86,67	22	78,57



Técnico/a de Eletrónica, Automação e Computadores	20	68,97	0	0	20	68,97
Técnico/a Comercial	5	100	18	81,82	23	85,19
Técnico/a de Cozinha/Pastelaria	3	37,5	8	57,14	11	50
Totais:	89	69,53	55	71,43	144	70,24

B – Curso	E - Conclusão após o tempo previsto (Até 31 de dezembro do ano seguinte ao último ano do ciclo de formação)					
	m	Taxa (%)	f	Taxa (%)	t	Taxa (%)
Técnico de Coordenação e Produção de Moda	0	0	0	0	0	0
Técnico/a de Eletrónica, Automação e Comando	0	0	0	0	0	0
Técnico de Manutenção Industrial - Eletromecânica	0	0	0	0	0	0
Técnico/a de Mecatrónica Automóvel	0	0	0	0	0	0
Técnico/a de Multimédia	0	0	1	6,67	1	3,57
Técnico/a de Eletrónica, Automação e Computadores	0	0	0	0	0	0
Técnico/a Comercial	0	0	0	0	0	0
Técnico/a de Cozinha/Pastelaria	0	0	0	0	0	0
Totais:	0	0	1	1,3	1	0,49

B – Curso	F - Conclusão Global (D+E)					
	m	Taxa (%)	f	Taxa (%)	t	Taxa (%)
Técnico de Coordenação e Produção de Moda	0	0	16	61,54	16	59,26
Técnico/a de Eletrónica, Automação e Comando	13	50	0	0	13	50
Técnico de Manutenção Industrial - Eletromecânica	17	80,95	0	0	17	80,95
Técnico/a de Mecatrónica Automóvel	22	88	0	0	22	88
Técnico/a de Multimédia	9	69,23	14	93,33	23	82,14
Técnico/a de Eletrónica, Automação e Computadores	20	68,97	0	0	20	68,97
Técnico/a Comercial	5	100	18	81,82	23	85,19
Técnico/a de Cozinha/Pastelaria	3	37,5	8	57,14	11	50
Totais:	89	69,53	56	72,73	145	70,73

B – Curso	G - Desistência					
	m	Taxa (%)	f	Taxa (%)	t	Taxa (%)
Técnico de Coordenação e Produção de Moda	0	0	10	38,46	10	37,04
Técnico/a de Eletrónica, Automação e Comando	12	46,15	0	0	12	46,15
Técnico de Manutenção Industrial - Eletromecânica	4	19,05	0	0	4	19,05



Técnico/a de Mecatrónica Automóvel	2	8	0	0	2	8
Técnico/a de Multimédia	2	15,38	0	0	2	7,14
Técnico/a de Eletrónica, Automação e Computadores	4	13,79	0	0	4	13,79
Técnico/a Comercial	0	0	4	18,18	4	14,81
Técnico/a de Cozinha/Pastelaria	4	50	6	42,86	10	45,45
Totais:	28	21,88	20	25,97	48	23,41

B – Curso	H - Não aprovação (Até 31 de dezembro do ano seguinte ao último ano do ciclo de formação)					
	m	Taxa (%)	f	Taxa (%)	t	Taxa (%)
Técnico de Coordenação e Produção de Moda	1	100	0	0	1	3,7
Técnico/a de Eletrónica, Automação e Comando	1	3,85	0	0	1	3,85
Técnico de Manutenção Industrial - Eletromecânica	0	0	0	0	0	0
Técnico/a de Mecatrónica Automóvel	1	4	0	0	1	4
Técnico/a de Multimédia	2	15,38	1	6,67	3	10,71
Técnico/a de Eletrónica, Automação e Computadores	5	17,24	0	0	5	17,24
Técnico/a Comercial	0	0	0	0	0	0
Técnico/a de Cozinha/Pastelaria	1	12,5	0	0	1	4,55
Totais:	11	8,59	1	1,3	12	5,85

B – Curso	I - Validação					
	m	Taxa (%)	f	Taxa (%)	t	Taxa (%)
Técnico de Coordenação e Produção de Moda	1	100	26	100	27	100
Técnico/a de Eletrónica, Automação e Comando	26	100	0	0	26	100
Técnico de Manutenção Industrial - Eletromecânica	21	100	0	0	21	100
Técnico/a de Mecatrónica Automóvel	25	100	0	0	25	100
Técnico/a de Multimédia	13	100	15	100	28	100
Técnico/a de Eletrónica, Automação e Computadores	29	100	0	0	29	100
Técnico/a Comercial	5	100	22	100	27	100
Técnico/a de Cozinha/Pastelaria	8	100	14	100	22	100
Totais:	128	100	77	100	205	100

Indicador EQAVET 5a) – Registo de Informação sobre Colocação após Conclusão dos Cursos

A - AEF	B – Curso	C - Diplomados
----------------	------------------	-----------------------



		M	f	t
542	Técnico de Coordenação e Produção de Moda	0	16	16
523	Técnico/a de Eletrónica, Automação e Comando	13	0	13
521	Técnico de Manutenção Industrial - Eletromecânica	17	0	17
525	Técnico/a de Mecatrónica Automóvel	22	0	22
213	Técnico/a de Multimédia	9	14	23
523	Técnico/a de Eletrónica, Automação e Computadores	20	0	20
341	Técnico/a Comercial	5	18	23
811	Técnico/a de Cozinha/Pastelaria	3	8	11
Totais:		89	56	145

B - Curso	D - Empregados (tempo completo)						E - Empregados (tempo parcial)					
	m	Taxa (%)	f	Taxa (%)	t	Taxa (%)	m	Taxa (%)	f	Taxa (%)	t	Taxa (%)
Técnico de Coordenação e Produção de Moda	0	0	4	25	4	25	0	0	1	6,25	1	6,25
Técnico/a de Eletrónica, Automação e Comando	7	53,85	0	0	7	53,85	0	0	0	0	0	0
Técnico de Manutenção Industrial - Eletromecânica	9	52,94	0	0	9	52,94	1	5,88	0	0	1	5,88
Técnico/a de Mecatrónica Automóvel	2	9,09	0	0	2	9,09	0	0	0	0	0	0
Técnico/a de Multimédia	0	0	1	7,14	1	4,35	0	0	1	7,14	1	4,35
Técnico/a de Eletrónica, Automação e Computadores	7	35	0	0	7	35	0	0	0	0	0	0
Técnico/a Comercial	0	0	8	44,44	8	34,78	0	0	0	0	0	0
Técnico/a de Cozinha/Pastelaria	3	100	5	62,5	8	72,73	0	0	0	0	0	0
Totais:	28	31,46	18	32,14	46	31,72	1	1,12	2	3,57	3	2,07

B - Curso	F - Empregados (contrato sem termo)						G - Empregados (contrato a termo)					
	m	Taxa (%)	f	Taxa (%)	t	Taxa (%)	m	Taxa (%)	f	Taxa (%)	t	Taxa (%)
Técnico de Coordenação e Produção de Moda	0	0	2	12,5	2	12,5	0	0	3	18,75	3	18,75
Técnico/a de Eletrónica, Automação e Comando	0	0	0	0	0	0	7	53,85	0	0	7	53,85
Técnico de Manutenção Industrial - Eletromecânica	4	23,53	0	0	4	23,53	6	35,29	0	0	6	35,29
Técnico/a de Mecatrónica Automóvel	0	0	0	0	0	0	2	9,09	0	0	2	9,09
Técnico/a de Multimédia	0	0	1	7,14	1	4,35	0	0	1	7,14	1	4,35
Técnico/a de Eletrónica, Automação e Computadores	3	15	0	0	3	15	4	20	0	0	4	20
Técnico/a Comercial	0	0	4	22,22	4	17,39	0	0	4	22,22	4	17,39
Técnico/a de Cozinha/Pastelaria	1	33,33	4	50	5	45,45	1	33,33	2	25	3	27,27
Totais:	8	8,99	11	19,64	19	13,1	20	22,47	10	17,86	30	20,69

B - Curso	H - Total de Empregados (D+E) ou (F+G)					
	m	Taxa (%)	f	Taxa (%)	T	Taxa (%)
Técnico de Coordenação e Produção de Moda	0	0	5	31,25	5	31,25
Técnico/a de Eletrónica, Automação e Comando	7	53,85	0	0	7	53,85
Técnico de Manutenção Industrial - Eletromecânica	10	58,82	0	0	10	58,82
Técnico/a de Mecatrónica Automóvel	2	9,09	0	0	2	9,09
Técnico/a de Multimédia	0	0	2	14,29	2	8,7
Técnico/a de Eletrónica, Automação e Computadores	7	35	0	0	7	35
Técnico/a Comercial	0	0	8	44,44	8	34,78
Técnico/a de Cozinha/Pastelaria	3	100	5	62,5	8	72,73



Totais:	29	32,58	20	35,71	49	33,79
---------	----	-------	----	-------	----	-------

B – Curso	I - À procura de emprego					
	m	Taxa (%)	f	Taxa (%)	T	Taxa (%)
Técnico de Coordenação e Produção de Moda	0	0	0	0	0	0
Técnico/a de Eletrónica, Automação e Comando	1	7,69	0	0	1	7,69
Técnico de Manutenção Industrial - Eletromecânica	1	5,88	0	0	1	5,88
Técnico/a de Mecatrónica Automóvel	0	0	0	0	0	0
Técnico/a de Multimédia	0	0	3	21,43	3	13,04
Técnico/a de Eletrónica, Automação e Computadores	3	15	0	0	3	15
Técnico/a Comercial	2	40	8	44,44	10	43,48
Técnico/a de Cozinha/Pastelaria	0	0	1	12,5	1	9,09
Totais:	7	7,87	12	21,43	19	13,1

B – Curso	J - Trabalhadores por conta própria					
	m	Taxa (%)	f	Taxa (%)	T	Taxa (%)
Técnico de Coordenação e Produção de Moda	0	0	0	0	0	0
Técnico/a de Eletrónica, Automação e Comando	0	0	0	0	0	0
Técnico de Manutenção Industrial - Eletromecânica	0	0	0	0	0	0
Técnico/a de Mecatrónica Automóvel	0	0	0	0	0	0
Técnico/a de Multimédia	0	0	0	0	0	0
Técnico/a de Eletrónica, Automação e Computadores	0	0	0	0	0	0
Técnico/a Comercial	0	0	0	0	0	0
Técnico/a de Cozinha/Pastelaria	0	0	0	0	0	0
Totais:	0	0	0	0	0	0

B – Curso	K - A frequentar estágios profissionais					
	m	Taxa (%)	f	Taxa (%)	T	Taxa (%)
Técnico de Coordenação e Produção de Moda	0	0	0	0	0	0
Técnico/a de Eletrónica, Automação e Comando	0	0	0	0	0	0
Técnico de Manutenção Industrial - Eletromecânica	0	0	0	0	0	0
Técnico/a de Mecatrónica Automóvel	1	4,55	0	0	1	4,55



Técnico/a de Multimédia	0	0	0	0	0	0
Técnico/a de Eletrónica, Automação e Computadores	0	0	0	0	0	0
Técnico/a Comercial	0	0	0	0	0	0
Técnico/a de Cozinha/Pastelaria	0	0	0	0	0	0
Totais:	1	1,12	0	0	1	0,69

B – Curso	L - Total no mercado de trabalho (H+I+J+K)					
	m	Taxa (%)	f	Taxa (%)	T	Taxa (%)
Técnico de Coordenação e Produção de Moda	0	0	5	31,25	5	31,25
Técnico/a de Eletrónica, Automação e Comando	8	61,54	0	0	8	61,54
Técnico de Manutenção Industrial - Eletromecânica	11	64,71	0	0	11	64,71
Técnico/a de Mecatrónica Automóvel	3	13,64	0	0	3	13,64
Técnico/a de Multimédia	0	0	5	35,71	5	21,74
Técnico/a de Eletrónica, Automação e Computadores	10	50	0	0	10	50
Técnico/a Comercial	2	40	16	88,89	18	78,26
Técnico/a de Cozinha/Pastelaria	3	100	6	75	9	81,82
Totais:	37	41,57	32	57,14	69	47,59

B – Curso	M - A frequentar formação de nível pós-secundário					
	m	Taxa (%)	f	Taxa (%)	T	Taxa (%)
Técnico de Coordenação e Produção de Moda	0	0	7	43,75	7	43,75
Técnico/a de Eletrónica, Automação e Comando	2	15,38	0	0	2	15,38
Técnico de Manutenção Industrial - Eletromecânica	2	11,76	0	0	2	11,76
Técnico/a de Mecatrónica Automóvel	0	0	0	0	0	0
Técnico/a de Multimédia	0	0	0	0	0	0
Técnico/a de Eletrónica, Automação e Computadores	9	45	0	0	9	45
Técnico/a Comercial	1	20	1	5,56	2	8,7
Técnico/a de Cozinha/Pastelaria	0	0	2	25	2	18,18
Totais:	14	15,73	10	17,86	24	16,55

B – Curso	N - A frequentar o ensino superior					
	m	Taxa (%)	f	Taxa (%)	t	Taxa (%)
Técnico de Coordenação e Produção de Moda	0	0	1	6,25	1	6,25



Técnico/a de Eletrónica, Automação e Comando	0	0	0	0	0	0
Técnico de Manutenção Industrial - Eletromecânica	0	0	0	0	0	0
Técnico/a de Mecatrónica Automóvel	0	0	0	0	0	0
Técnico/a de Multimédia	0	0	0	0	0	0
Técnico/a de Eletrónica, Automação e Computadores	0	0	0	0	0	0
Técnico/a Comercial	1	20	1	5,56	2	8,7
Técnico/a de Cozinha/Pastelaria	0	0	0	0	0	0
Totais:	1	1,12	2	3,57	3	2,07

B – Curso	O - Total em prosseguimento de estudos (M+N)					
	m	Taxa (%)	f	Taxa (%)	t	Taxa (%)
Técnico de Coordenação e Produção de Moda	0	0	8	50	8	50
Técnico/a de Eletrónica, Automação e Comando	2	15,38	0	0	2	15,38
Técnico de Manutenção Industrial - Eletromecânica	2	11,76	0	0	2	11,76
Técnico/a de Mecatrónica Automóvel	0	0	0	0	0	0
Técnico/a de Multimédia	0	0	0	0	0	0
Técnico/a de Eletrónica, Automação e Computadores	9	45	0	0	9	45
Técnico/a Comercial	2	40	2	11,11	4	17,39
Técnico/a de Cozinha/Pastelaria	0	0	2	25	2	18,18
Totais:	15	16,85	12	21,43	27	18,62

B – Curso	P - Outras Situações					
	m	Taxa (%)	f	Taxa (%)	t	Taxa (%)
Técnico de Coordenação e Produção de Moda	0	0	0	0	0	0
Técnico/a de Eletrónica, Automação e Comando	0	0	0	0	0	0
Técnico de Manutenção Industrial - Eletromecânica	1	5,88	0	0	1	5,88
Técnico/a de Mecatrónica Automóvel	0	0	0	0	0	0
Técnico/a de Multimédia	0	0	1	7,14	1	4,35
Técnico/a de Eletrónica, Automação e Computadores	1	5	0	0	1	5
Técnico/a Comercial	1	20	0	0	1	4,35
Técnico/a de Cozinha/Pastelaria	0	0	0	0	0	0
Totais:	3	3,37	1	1,79	4	2,76

B – Curso	Q - Situação Desconhecida
-----------	---------------------------

	m	Taxa (%)	f	Taxa (%)	t	Taxa (%)
Técnico de Coordenação e Produção de Moda	0	0	3	18,75	3	18,75
Técnico/a de Eletrónica, Automação e Comando	3	23,08	0	0	3	23,08
Técnico de Manutenção Industrial - Eletromecânica	3	17,65	0	0	3	17,65
Técnico/a de Mecatrónica Automóvel	19	86,36	0	0	19	86,36
Técnico/a de Multimédia	9	100	8	57,14	17	73,91
Técnico/a de Eletrónica, Automação e Computadores	0	0	0	0	0	0
Técnico/a Comercial	0	0	0	0	0	0
Técnico/a de Cozinha/Pastelaria	0	0	0	0	0	0
Totais:	34	38,2	11	19,64	45	31,03

B - Curso	R - Validação					
	m	Taxa (%)	f	Taxa (%)	t	Taxa (%)
Técnico de Coordenação e Produção de Moda	0	0	16	100	16	100
Técnico/a de Eletrónica, Automação e Comando	13	100	0	0	13	100
Técnico de Manutenção Industrial - Eletromecânica	17	100	0	0	17	100
Técnico/a de Mecatrónica Automóvel	22	100	0	0	22	100
Técnico/a de Multimédia	9	100	14	100	23	100
Técnico/a de Eletrónica, Automação e Computadores	20	100	0	0	20	100
Técnico/a Comercial	5	100	18	100	23	100
Técnico/a de Cozinha/Pastelaria	3	100	8	100	11	100
Totais:	89	100	56	100	145	100

Indicador EQAVET 6a) – Registo de Informação sobre Diplomados a trabalhar na respetiva Área de Educação e Formação

B - Curso	Situação 1 - Diplomados a trabalhar por conta de outrem																				
	C - Diplomados a trabalhar por conta de outrem			D - Diplomados que exercem profissões relacionadas com o curso/AEF concluído						E - Diplomados que exercem profissões não relacionadas com o curso/AEF concluído						F - Validação					
	m	f	t	m	Taxa (%)	f	Taxa (%)	t	Taxa (%)	m	Taxa (%)	f	Taxa (%)	t	Taxa (%)	m	Taxa (%)	f	Taxa (%)	t	Taxa (%)
Técnico de Coordenação e Produção de Moda	0	5	5	0	0	0	0	0	0	0	0	5	100	5	100	0	0	5	100	5	100
Técnico/a de Eletrónica, Automação e Comando	7	0	7	2	28,57	0	0	2	28,57	5	71,43	0	0	5	71,43	7	100	0	0	7	100
Técnico de Manutenção Industrial - Eletromecânica	10	0	10	2	20	0	0	2	20	8	80	0	0	8	80	10	100	0	0	10	100
Técnico/a de Mecatrónica Automóvel	2	0	2	1	50	0	0	1	50	1	50	0	0	1	50	2	100	0	0	2	100
Técnico/a de Multimédia	0	2	2	0	0	0	0	0	0	0	0	2	100	2	100	0	0	2	100	2	100
Técnico/a de Eletrónica, Automação e Computadores	7	0	7	5	71,43	0	0	5	71,43	2	28,57	0	0	2	28,57	7	100	0	0	7	100
Técnico/a Comercial	0	8	8	0	0	3	37,5	3	37,5	0	0	5	62,5	5	62,5	0	0	8	100	8	100
Técnico/a de Cozinha/Pastelaria	3	5	8	3	100	3	60	6	75	0	0	2	40	2	25	3	100	5	100	8	100
Totais:	29	20	49	13	44,83	6	30	19	38,78	16	55,17	14	70	30	61,22	29	100	20	100	49	100



B - Curso	Situação 2 - Diplomados a trabalhar por conta de própria																				
	G - Diplomados a trabalhar por conta própria			H - Diplomados que exercem profissões relacionadas com o curso/AEF concluído						I - Diplomados que exercem profissões não relacionadas com o curso/AEF concluído						J - Validação					
	m	f	t	m	Taxa (%)	f	Taxa (%)	t	Taxa (%)	m	Taxa (%)	f	Taxa (%)	t	Taxa (%)	m	Taxa (%)	f	Taxa (%)	t	Taxa (%)
Técnico de Coordenação e Produção de Moda	0	0	0	0	0	0	0	0	0	0	0	0	0	0	0	0	0	0	0	0	0
Técnico/a de Eletrónica, Automação e Comando	0	0	0	0	0	0	0	0	0	0	0	0	0	0	0	0	0	0	0	0	0
Técnico de Manutenção Industrial - Eletromecânica	0	0	0	0	0	0	0	0	0	0	0	0	0	0	0	0	0	0	0	0	0
Técnico/a de Mecatrónica Automóvel	0	0	0	0	0	0	0	0	0	0	0	0	0	0	0	0	0	0	0	0	0
Técnico/a de Multimédia	0	0	0	0	0	0	0	0	0	0	0	0	0	0	0	0	0	0	0	0	0
Técnico/a de Eletrónica, Automação e Computadores	0	0	0	0	0	0	0	0	0	0	0	0	0	0	0	0	0	0	0	0	0
Técnico/a Comercial	0	0	0	0	0	0	0	0	0	0	0	0	0	0	0	0	0	0	0	0	0
Técnico/a de Cozinha/Pastelaria	0	0	0	0	0	0	0	0	0	0	0	0	0	0	0	0	0	0	0	0	0
Totais:	0	0	0	0	0	0	0	0	0	0	0	0	0	0	0	0	0	0	0	0	0

B - Curso	Situação 1+2 - Diplomados a trabalhar															
	K - Diplomados a trabalhar (C+G)			L - Diplomados que exercem profissões relacionadas com o curso/AEF concluído						M - Diplomados que exercem profissões não relacionadas com o curso/AEF concluído						
	m	f	t	m	Taxa (%)	f	Taxa (%)	t	Taxa (%)	m	Taxa (%)	f	Taxa (%)	t	Taxa (%)	
Técnico de Coordenação e Produção de Moda	0	5	5	0	0	0	0	0	0	0	0	5	100	5	100	
Técnico/a de Eletrónica, Automação e Comando	7	0	7	2	28,57	0	0	2	28,57	5	71,43	0	0	5	71,43	
Técnico de Manutenção Industrial - Eletromecânica	10	0	10	2	20	0	0	2	20	8	80	0	0	8	80	
Técnico/a de Mecatrónica Automóvel	2	0	2	1	50	0	0	1	50	1	50	0	0	1	50	
Técnico/a de Multimédia	0	2	2	0	0	0	0	0	0	0	0	2	100	2	100	
Técnico/a de Eletrónica, Automação e Computadores	7	0	7	5	71,43	0	0	5	71,43	2	28,57	0	0	2	28,57	
Técnico/a Comercial	0	8	8	0	0	3	37,5	3	37,5	0	0	5	62,5	5	62,5	
Técnico/a de Cozinha/Pastelaria	3	5	8	3	100	3	60	6	75	0	0	2	40	2	25	
Totais:	29	20	49	13	44,83	6	30	19	38,78	16	55,17	14	70	30	61,22	

Indicador EQAVET 6b3) – Registo de Informação sobre Satisfação dos Empregadores

A - AEF	B - Curso	C - Diplomados que exercem profissões relacionadas com o curso/AEF concluído	D - Número de diplomados empregados avaliados pelos empregadores (profissões relacionadas com o curso/AEF concluído)	E - Diplomados que exercem profissões não relacionadas com o curso/AEF concluído	F - Número de diplomados empregados avaliados pelos empregadores (profissões não relacionadas com o curso/AEF concluído)	G - Total de diplomados empregados avaliados pelos empregadores
		t	t	t	t	t
542	Técnico de Coordenação e Produção de Moda	0	0	5	3	3
523	Técnico/a de Eletrónica, Automação e Comando	2	2	5	3	5
521	Técnico de Manutenção Industrial - Eletromecânica	2	2	8	5	7
525	Técnico/a de Mecatrónica Automóvel	1	1	1	1	2
213	Técnico/a de Multimédia	0	0	2	2	2
523	Técnico/a de Eletrónica, Automação e Computadores	5	3	2	2	5
341	Técnico/a Comercial	3	3	5	4	7
811	Técnico/a de Cozinha/Pastelaria	6	3	2	1	4
Totais:		19	14	30	21	35

Balanco dos resultados dos Indicadores EQAVET (Ponto do Relatório de Progresso da ANQEP)



INDICADORES EQAVET (FINAIS DE CICLO)	Metas 2016-2019	Resultados 2016-2019 Riba de Ave
a) Taxa de conclusão dos cursos	≥ 75%	70.7%
5 a) Taxa de colocação no mercado de trabalho	≥ 75%	47.6%
5 a) Taxa de prosseguimento de estudos	≥ 20%	18.6%
5 a) Taxa de diplomados noutras situações	≤ 5%	2.8%
5 a) Taxa de diplomados em situação desconhecida	≤ 5%	31.0%
6 a) Taxa de diplomados a exercer profissões relacionadas e não relacionadas com o curso/AEF	≥ 25%	33.8%
6 b3) Taxa de diplomados empregados avaliados pelos empregadores	≥ 90%	71.4%

AVALIAÇÃO INTERNA DA ESCOLA - STAKEHOLDERS

Para a avaliação interna da escola são aplicados questionários aos/às formandos/as, formadores/as, pais/encarregados de educação e empresas/entidades parceiras. Os questionários são aplicados em suporte informático.

Avaliação da escola pelos/as formandos/as

A Escola promoveu, no âmbito do processo de Implementação do Sistema de Qualidade alinhado com o Quadro EQAVET, um questionário que pretende aferir o grau de Satisfação do/a formando/a com a organização e funcionamento da Escola convergindo para o apoio na tomada de decisão para a melhoria contínua da qualidade do ensino e formação.

Apelando ao máximo de rigor e honestidade, pois só assim é possível à Escola apostar numa melhoria contínua dos serviços que presta. O questionário foi aplicado em formulário digital a todos/as os/as formados/as.

Responderam ao inquérito 197 formandos/as.

Para cada item, os/as formandos/as, assinalaram a posição que correspondia à sua opinião tendo em consideração que:

1 – Muito Insatisfeito; 2 – Insatisfeito; 3 – Indiferente; 4 – Satisfeito; 5 – Muito Satisfeito; SO - Sem opinião

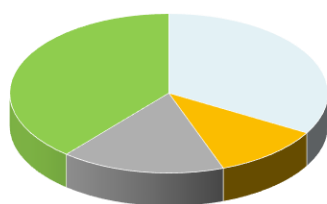
Resultados do inquérito de satisfação global dos/as formandos/as:

SATISFAÇÃO GLOBAL (%)	MUITO INSATISFEITO	INSATISFEITO	INDIFERENTE	SATISFEITO	MUITO SATISFEITO	SEM OPINIÃO
ORGANIZAÇÃO E FUNCIONAMENTO DA ESCOLA	0,74%	3,87%	10,82%	52,79%	25,73%	6,05%
FUNCIONAMENTO DAS AULAS	1,83%	7,21%	12,49%	51,57%	24,87%	2,03%
DIRAÇÃO PEDAGÓGICA	0,36%	1,23%	12,91%	55,55%	22,04%	7,90%
TUTOR(A) OU DIRETOR(A) DE CURSO/TURMA	0,58%	1,38%	4,93%	41,91%	49,75%	1,45%
PROFESSORES/FORMADORES	0,07%	1,60%	8,27%	59,75%	27,63%	2,68%
SERVIÇOS	1,25%	3,51%	9,97%	52,58%	25,47%	7,22%

Relativamente ao funcionamento das aulas, nos parâmetros avaliados sobre o Relacionamento interpessoal com os teus colegas; os Materiais/equipamentos da sala de aula; Condições de conforto (temperatura

ambiente e iluminação nas salas de aula) e Horário escolar. Obtivemos 18 respostas, em que o/a inquirido/a se encontra muito insatisfeito/a com o serviço.

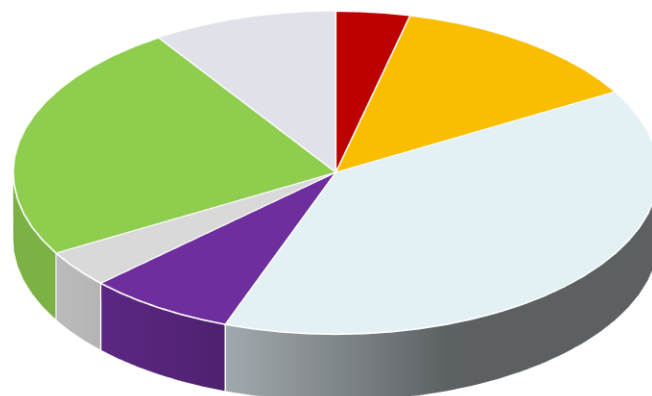
Funcionamento das Aulas - Avaliação Muito Insatisfeito



- Horário escolar
- Relacionamento interpessoal com os teus colegas
- Materiais/equipamentos da sala de aula
- Condições de conforto (temperatura ambiente e iluminação nas salas de aula)

Na avaliação sobre o funcionamento dos serviços, obtivemos 54 respostas em que o/a inquirido/a se encontra muito insatisfeito/a com o serviço. Os parâmetros avaliados com muito insatisfeito foram os seguintes: Secretaria - Cortesia no atendimento; Secretaria - Esclarecimento/resolução das situações ; Cantina - Cortesia no atendimento; Cantina - Qualidade de confeção das ementas; Cantina - Variedade das ementas; Bar - Condições de higiene; Bar - Cortesia no atendimento; Transportes – Pontualidade; Transportes - Estado do conservação e higiene; Papelaria/Reprografia - Horário de funcionamento; Papelaria/Reprografia - Cortesia no atendimento; Papelaria/Reprografia - Qualidade dos produtos disponibilizados; Biblioteca - Horário de funcionamento; Biblioteca - Cortesia no atendimento; Portaria - Controlo dos acessos; Portaria - Cortesia no atendimento.

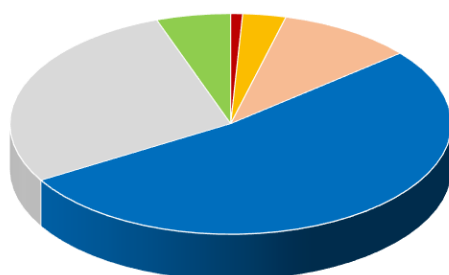
Serviços - Avaliação Muito Insatisfeito



■ Portaria ■ Secretaria ■ Papelaria/
Reprografia ■ Biblioteca ■ Bar ■ Cantina ■ Transportes

A título informativo, foi realizada a média das percentagens, em cada item, de todos os parâmetros questionados e pôde concluir-se que, pelo menos, 77% dos/as formandos/as se sente globalmente satisfeito/a ou muito satisfeito/a.

Satisfação Global dos/as formandos/as



■ Muito Insatisfeito ■ Insatisfeito ■ Indiferente
■ Satisfeito ■ Muito Satisfeito ■ Sem opinião

No final do questionário foi solicitado aos/às formandos/as que apresentassem sugestões de melhoria, tendo sido recolhidas várias com “não sei”, “nada a referir”, “nenhuma”, “Está tudo bom”, uma com “Acho que esta muito bem assim, a unica coisa que poderia mudar se fosse possivel era mesmo a questao dos intervalos.”, uma com “servir mais comida na cantina”; “Mais espaço para os intervalos”; “Melhorar as refeições (qualidade)”; “Eu acho que a Didaxis devia voltar a apostar na eleição de vários alunos para gerirem

uma lista de estudantes, onde poderia haver festas de vez em quando no recinto escolar”; “Oferta de bolsas de estudo, no âmbito de seguir os estudos para alunos dos cursos profissionais com o melhor aproveitamento e comportamento”; “mais atividades de divertimento, escola não é so materia e mais matéria.”; “Melhorar infra estruturas.”; “1. Arranjar em os balneários.. 2. Resolverem novamente o assunto dos autocarros para melhor.”; “De facto o atendimento da direção pedagógica deveria ser mais rápida e estarem lá para os alunos, visto que muitas das vezes vamos lá e ninguém nos pode atender! Outra das coisas é o contacto com os alunos, porque me inscrevi no exame de recuperação de inglês e, devido a pandemia, não posso ir a direção perguntar o que se tem que fazer, por isso deveriam me mandar um e-mail a dizer o que tenho que fazer, mas mesmo assim não mandaram, mandei mensagem a professora que criou equipa no teams e não obtive qualquer resposta! Por isso na minha opinião deveriam ter um melhor atendimento na DP e informarem melhor o alunos, tanto professores, como direção! Mas, em suma, estou satisfeito pelas ofertas que a Didáxis nos oferece.”; “Gostaria que houve-se acesso a bolsas de estudo por exemplo para quem tem médias altas, para que assim recompensar o seu esforço, mas também para incentivar alunos com médias menores a se esforçarem...”; “Melhorar os horários (aulas).”; “Nenhuma, acho que a escola tem um bom funcionamento”.

O presente relatório servirá para avaliação e revisão das práticas pedagógicas e gestão de serviços/recursos que será alvo de análise e discussão no Conselho Pedagógico e nas Reuniões de Departamento para apoio na tomada de decisão para a melhoria contínua da qualidade do ensino e formação.

Avaliação pelos/as Encarregados/as de Educação

A Escola promoveu, no âmbito do processo de Implementação do Sistema de Qualidade alinhado com o Quadro EQAVET, um questionário que pretende aferir o grau de Satisfação do/a Encarregado/a de Educação com a organização e funcionamento da Escola convergindo para o apoio na tomada de decisão para a melhoria contínua da qualidade do ensino e formação.

Apelando ao máximo de rigor e honestidade, pois só assim é possível à Escola apostar numa melhoria contínua dos serviços que presta. O questionário foi aplicado em formulário digital a todos/as os/as Encarregados/as de Educação.

Responderam ao inquérito 61 Encarregados/as de Educação.

Para cada item, os/as Encarregados/as de Educação, assinalaram a posição que correspondia à sua opinião tendo em consideração que:

1 – Muito Insatisfeito; 2 – Insatisfeito; 3 – Indiferente; 4 – Satisfeito; 5 – Muito Satisfeito; SO - Sem opinião

Resultados do inquérito de satisfação global dos/as Encarregados/as de Educação:

SATISFAÇÃO GLOBAL (%)	MUITO INSATISFEITO	INSATISFEITO	INDIFERENTE	SATISFEITO	MUITO SATISFEITO	SEM OPINIÃO
INSTALAÇÕES	0,00%	1,23%	0,41%	61,07%	34,02%	3,28%
ORGANIZAÇÃO E FUNCIONAMENTO	0,00%	1,31%	4,26%	51,15%	32,79%	10,49%
SERVIÇOS	0,33%	0,98%	2,73%	46,01%	34,97%	14,97%
CULTURA DA ESCOLA	0,00%	0,44%	2,08%	33,66%	23,61%	6,89%
DIRAÇÃO PEDAGÓGICA	0,00%	0,70%	2,81%	49,65%	38,17%	8,67%
TUTOR(A) OU DIRETOR(A) DE CURSO/TURMA	0,00%	0,47%	0,94%	40,75%	55,74%	2,11%
PROFESSORES/FORMADORES:	0,00%	0,27%	1,91%	58,20%	37,16%	2,46%

Relativamente aos serviços, nos parâmetros avaliados sobre: o Atendimento telefónico - Qualidade da Informação/encaminhamento prestado; Bar e Cantina obtivemos 1 resposta, em cada item, em que o/a inquirido/a se encontra muito insatisfeito/a com o serviço.

A título informativo, foi realizada a média das percentagens, em cada item, de todos os parâmetros questionados e pôde concluir-se que, pelo menos, 84% dos/as Encarregados/as de Educação dos/as alunos/as se sente globalmente satisfeito/a ou muito satisfeito/a.



No final do questionário foi solicitado aos/às Encarregados/as de Educação que apresentassem sugestões de melhoria, tendo sido recolhidas várias com “nada”, “nenhuma”, uma com “Não tenho nada a dizer é uma escola com boas capacidades”, uma com “Apostar em professores mais rígidos com os alunos, não darem notas só pelo comportamento e sim pelo empenho e dedicação, pois um aluno que não estudou passar com quatro ou mais”, uma com “Melhorar horário escolar de modo aos alunos terem tempo para estudar em casa. As aulas poderiam começar as 8h35 e terminar às 13h25 e assim teriam mais tardes livres”, e uma com “1º Ano do meu educando, e demasiado atípico para poder fazer uma avaliação”.

O presente relatório servirá para avaliação e revisão das práticas pedagógicas e gestão de serviços/recursos que será alvo de análise e discussão no Conselho Pedagógico e nas Reuniões de Departamento para apoio na tomada de decisão para a melhoria contínua da qualidade do ensino e formação.

Avaliação pelo corpo Docente

A Escola promoveu, no âmbito do processo de Implementação do Sistema de Qualidade alinhado com o Quadro EQAVET, um questionário que pretende aferir o grau de Satisfação do Pessoal Docente com a organização e funcionamento da Escola convergindo para o apoio na tomada de decisão para a melhoria contínua da qualidade do ensino e formação.

Apelando ao máximo de rigor e honestidade, pois só assim é possível à Escola apostar numa melhoria contínua dos serviços que presta. O questionário foi aplicado em formulário digital a todos/as os/as docentes da Escola.

Responderam ao inquérito 56 Docentes.

Para cada item, os/as Docentes, assinalaram a posição que correspondia à sua opinião tendo em consideração que:

1 – Muito Insatisfeito; 2 – Insatisfeito; 3 – Indiferente; 4 – Satisfeito; 5 – Muito Satisfeito; SO - Sem opinião

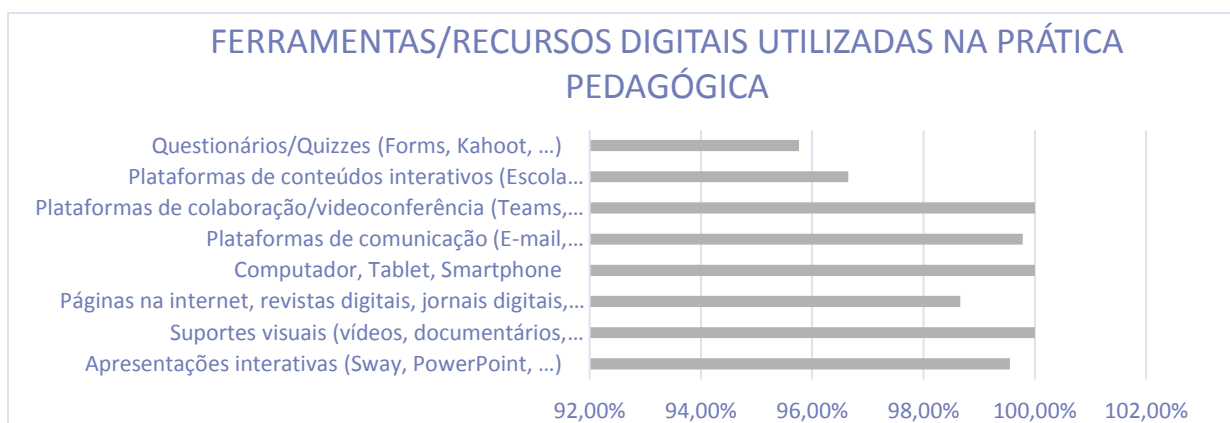
Resultados do inquérito de satisfação global dos Docentes:

SATISFAÇÃO GLOBAL (%)	MUITO INSATISFEITO	INSATISFEITO	INDIFERENTE	SATISFEITO	MUITO SATISFEITO	SEM OPINIÃO
ORGANIZAÇÃO E FUNCIONAMENTO DA ESCOLA	0,36%	4,88%	3,45%	41,55%	42,62%	7,14%

FUNÇÃO DE DOCENTE	0,15%	4,54%	2,08%	43,23%	46,80%	3,20%
DIREÇÃO PEDAGÓGICA	0,00%	2,81%	3,57%	35,71%	51,79%	6,12%
SERVIÇOS DA ESCOLA	0,65%	4,79%	3,08%	27,52%	39,04%	24,92%

Relativamente às Ferramentas/ Recursos Digitais utilizados nas práticas pedagógicas apuramos os seguintes dados:

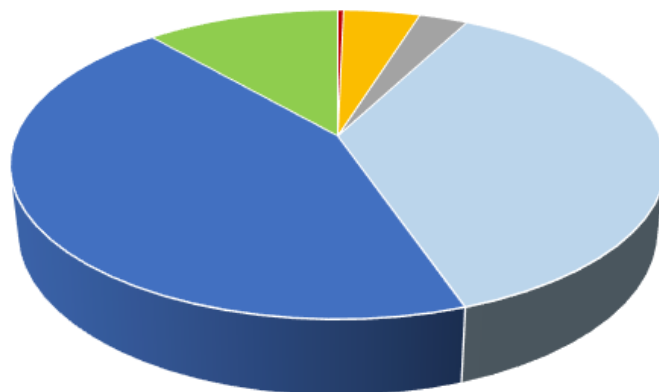
FERRAMENTAS/RECURSOS DIGITAIS UTILIZADAS NA PRÁTICA PEDAGÓGICA	%
Apresentações interativas (<i>Sway, PowerPoint, ...</i>)	99,55%
Suportes visuais (vídeos, documentários, filmes, fotografias, ...)	100%
Páginas na internet, revistas digitais, jornais digitais, blogs	98,66%
Computador, <i>Tablet, Smartphone</i>	100%
Plataformas de comunicação (<i>E-mail, Skype, Whatsapp, Chat, ...</i>)	99,78%
Plataformas de colaboração/videoconferência (<i>Teams, OneNote, Moodle, ...</i>)	100%
Plataformas de conteúdos interativos (<i>Escola Virtual, khan Academy, ...</i>)	96,65%
Questionários/Quizzes (<i>Forms, Kahoot, ...</i>)	95,76%



As Ferramentas/Recursos Digitais menos utilizadas, pelo Pessoal Docente são os Questionários/ Quizzes; as Plataformas de conteúdos interativos; as Páginas na internet, revistas digitais, jornais digitais, blogs, e as Apresentações interativas.

A título informativo, foi realizada a média das percentagens, em cada item, de todos os parâmetros questionados e pôde concluir-se que pelo menos 84% dos/as Docentes da Escola se sente globalmente satisfeito ou muito satisfeito.

Satisfação Global do Pessoal Docente



■ Muito Insatisfeito ■ Insatisfeito ■ Indiferente
■ Satisfeito ■ Muito Satisfeito ■ Sem opinião

Quanto ao parâmetro da disponibilidade e interesse em receber formação, a maior parte dos/as inquiridos/as respondeu que tem interesse em formação na área da informática (inovação digital, plataformas de comunicação...), liderança, coaching e desenvolvimento pessoal.

No final do questionário foi solicitado ao Pessoal Docente que apresentasse sugestões de melhoria, tendo sido recolhidos os seguintes registos: “ Sem opinião”; “Modernização dos vários equipamentos.”; “Maior proximidades das chefias”; “as opiniões que se seguem tem o único objectivo de contribuir para a melhoria de posicionamento da Didáxis no rumo da excelência, não querendo ferir suscetibilidades,mas sendo frontal e direta! 1) Promover reuniões gerais com docentes e não docentes, mais frequentes, onde de forma clara, sejam todos informados daquilo que fazemos bem e daquilo que fazemos mal, contribuindo para o caminho do sucesso ou para o descrédito da escola, respetivamente. 2) Exigir o cumprimento de todas as regras de segurança alimentar(pessoais e no processo de confeção/manipulação de alimentos, e utensílios, como tabuleiros talheres, etc) aos colaboradores que ainda não o fazem, e que estão perfeitamente identificados. 3)Abordar de forma direta, todos os docentes, que utilizam formatos de ensino e de relacionamento com os alunos , que revelam que não gostam do que fazem! São estes comportamentos que muito podem contribuir para a o descrédito da nossa Escola,para a desmotivação, para opções por outras escolas, e a críticas no exterior por parte dos nossos alunos e EE. 4) Uma vez perdida a Escola de S.Cosme, deveríamos reforçar/elevar o nome/marca Didáxis na comunicação(notícias, FB, instagram), e não referir

com a mesma importância Riba de Ave.No fundo um ligeiro Rebranding focado na Excelência que se pretende para o Projeto/Marca Didáxis. 5) Envolver todos aqueles que se identificam DE VERDADE com o futuro próspero e bem sucedido para a Didáxis, em tudo quanto possam ser úteis com o seu contributo, e deixando de ser consultados os que não arranjam soluções, não contribuem e aumentam os problemas! espero ter sido útil!"; "Criar um espaço em Famalicão para atendimento dos pais/Enc. Educação e para tratar de assuntos de secretaria (um autocarro, devidamente identificado, adaptado para o atendimento aos Enc. de Educação e divulgação da oferta educativa)."; "-Reduzir os tempos letivos para os 50 minutos. -Separar definitivamente ou tentar que seja menos evidente a diferença de tratamento entre os alunos dos cursos, do privado e da academia Cria nos alunos dos cursos a sensação de segregação. - Manter funcionários de permanência nos setores da escola em funcionamento. Para apoio aos professores, zelar pelo espaço e pelo material. (blocos e pavilhão gimnodesportivo). -Controlar os alunos que fumam dentro da escola. -Manter a limpeza dos espaços (em tempos normais os balneários deveriam ser limpos duas vezes por dia). - Não tomar decisões sem ouvir sugestões dos professores que se encontram no terreno. -Adquirir material necessário para as aulas."; "-Apostar nas ligações às comunidades mais próximas; - Dinamizar projetos de âmbito social (há muita miséria e solidão à nossa volta)"; "Abertura dos espaços da escola para a implementação de associações e implementação de CTePS na área dos cursos profissionais lecionados na escola. Venda aos exterior de alguns serviços da escola às associações a um preço mais junto (ex: departamento de imagens da escola)."; "-Alterar para 10 minutos os intervalos."; "Maior aposta na divulgação do ensino regular secundário."; "Pessoal não docente para maior vigilância dos alunos nos intervalos."; "Funcionário a apoiar o pavilhão desportivo e balneários."; "Integração do Xadrez no currículo educativo."; e "Maior rigor no cumprimento dos direitos e deveres de TODOS (desde os formandos á direção)".

O presente relatório servirá para avaliação e revisão das práticas pedagógicas e gestão de serviços/recursos que será alvo de análise e discussão no Conselho Pedagógico e nas Reuniões de Departamento para apoio na tomada de decisão para a melhoria contínua da qualidade do ensino e formação.

Avaliação pelo corpo Não Docente

A Escola promoveu, no âmbito do processo de Implementação do Sistema de Qualidade alinhado com o Quadro EQAVET, um questionário que pretende aferir o grau de Satisfação do Pessoal Não Docente com a

organização e funcionamento da Escola convergindo para o apoio na tomada de decisão para a melhoria contínua da qualidade do ensino e formação.

Apelando ao máximo de rigor e honestidade, pois só assim é possível à Escola apostar numa melhoria contínua dos serviços que presta. O questionário foi aplicado em formulário digital a todos/as os/as Não Docentes da Escola.

Responderam ao inquérito 10 Não Docentes.

Para cada item, os/as Não Docentes, assinalaram a posição que correspondia à sua opinião tendo em consideração que:

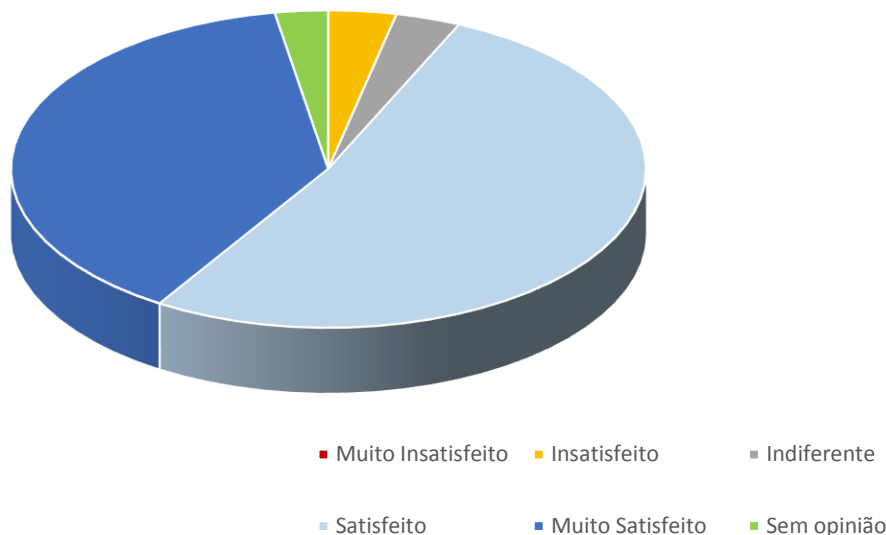
1 – Muito Insatisfeito; 2 – Insatisfeito; 3 – Indiferente; 4 – Satisfeito; 5 – Muito Satisfeito; SO - Sem opinião

Resultados do inquérito de satisfação global dos Docentes:

SATISFAÇÃO GLOBAL (%)	MUITO INSATISFEITO	INSATISFEITO	INDIFERENTE	SATISFEITO	MUITO SATISFEITO	SEM OPINIÃO
ORGANIZAÇÃO E FUNCIONAMENTO DA ESCOLA	0,00%	3,00%	3,00%	43,00%	47,00%	4,00%
ORGANIZAÇÃO E FUNCIONAMENTO ESPECÍFICO DO SEU SERVIÇO	0,00%	3,00%	2,00%	52,00%	43,00%	0,00%
COMUNIDADE ESCOLAR	0,00%	5,00%	2,50%	55,00%	35,00%	2,50%
DIREÇÃO PEDAGÓGICA	0,00%	2,86%	5,71%	58,57%	28,57%	4,29%

A título informativo, foi realizada a média das percentagens, em cada item, de todos os parâmetros questionados e pôde concluir-se que pelo menos 84% dos/as Não Docentes da Escola se sente globalmente satisfeito ou muito satisfeito.

Satisfação Global dos/as Não Docentes



No final do questionário foi solicitado ao pessoal Não Docente para indicar áreas de formação para melhorar o seu desempenho profissional e apenas uma pessoa manifestou interesse em fazer formação na área da Qualidade. Em relação às sugestões de melhoria não foi apresentada nenhuma sugestão.

O presente relatório servirá para avaliação e revisão das práticas pedagógicas e gestão de serviços/recursos que será alvo de análise e discussão no Conselho Pedagógico e nas Reuniões de Departamento para apoio na tomada de decisão para a melhoria contínua da qualidade do ensino e formação.

Avaliação da Formação Prática em Contexto de Trabalho (FCT)

A Escola promoveu, no âmbito do processo de Implementação do Sistema de Qualidade alinhado com o Quadro EQAVET, um questionário que pretende aferir o grau de Satisfação dos/as formandos/as para com a Entidade Acolhedora da Formação Prática em Contexto de Trabalho (FCT) e o grau de satisfação da Entidade de FCT para com os/as formandos/as.

- **Grau de satisfação dos/as formandos/as para com a Entidade Acolhedora da Formação em Contexto de Trabalho**

Responderam ao questionário foi 81 formandos/as que realizaram a Formação Prática em Contexto de Trabalho.

Em relação ao conjunto de parâmetros avaliados, 83% dos/as inquiridos ficaram satisfeitos/as com a Formação Prática em Contexto de Trabalho (FCT).

Em relação ao desempenho do/a tutor/a da Empresa/Entidade Acolhedora de FCT, 89% ficaram satisfeitos/as.

SATISFAÇÃO GLOBAL (%)	Sim	Maioria das Vezes	Poucas Vezes	Não Sei/ Não Responde	Não
Objetivos da FCT e Competências	79,94%	16,67%	2,16%	0,93%	0,31%
Plano de Atividade	78,19%	17,70%	2,47%	0,82%	0,82%
Recursos	86,42%	9,57%	1,85%	1,54%	0,62%
Desempenho do/a Tutor/a de Empresa	88,58%	8,33%	1,08%	1,23%	0,77%
Desempenho do/a Formador/a Orientador/a da Escola	82,72%	11,52%	2,47%	0,41%	2,88%
Avaliação Global	83,64%	14,51%	1,23%	0,31%	0,31%
Auto-Avaliação do/a Formando/a	80,97%	11,93%	2,88%	1,85%	2,37%

No questionário foi solicitado que apresentassem sugestões de melhoria a registar os seguintes registos: “Nada a referir” e “A escola poderia ajudar a realizar o FCT fora do país, permitindo a abertura de novos caminhos e experiência.”.

- **Grau de satisfação da Entidade Acolhedora da Formação em Contexto de Trabalho para com os/as formandos/as.**

O questionário foi aplicado em formato papel ao/à tutor/tutora da Empresa/Entidade Acolhedora onde os/as alunos/as realizaram a Formação Prática em Contexto de Trabalho. Assim, 92% dos/as tutores/as inquiridos/as responderam que se houvesse disponibilidade contratariam os/as formandos/as.

Relativamente à avaliação dos/as formandos/as face às competências, todos os tutores inquiridos/as responderam estar satisfeitos ou muito satisfeitos com as competências técnicas inerentes ao posto de trabalho, com o planeamento e organização, com a responsabilidade e autonomia, com a comunicação e relações interpessoais e com o trabalho em equipa.

No questionário foi solicitado que apresentassem sugestões de melhoria, a registar: “A modalidade de estágio, dado o tempo seguido é muito vantajoso, já que o aluno aproveita melhor os ensinamentos”; “Para

as unidades é muito importante receber os alunos num período longo e contínuo, para lhes darmos a oportunidade de experimentarem e de aprenderem toda a realidade do processo da unidade.”; “O formato da FCT da Didáxis permite às unidades e aos formandos compreender e absorver a realidade total e integral do processo de cozinha.”; “A formanda foi convidada para trabalhar na unidade nas eventuais necessidades extras.”; “Apesar de ser muito educado e rigoroso nas tarefas que lhe eram propostas, o aluno devido às suas características intrínsecas não tem iniciativa nem objetivos, não revela evolução.”; “O aluno foi empenhado, cumpridor e revelou excelentes competências técnicas no domínio do seu desempenho aquando das tarefas propostas.”; “A duração do estágio é muito importante já que a aluna fica mais à vontade e tem mais capacidade de resposta.” e “Para o melhor desenvolvimento do aluno, é fundamental que o estágio seja contínuo.”.

O presente relatório servirá para avaliação e revisão das práticas pedagógicas e gestão de serviços/recursos que será alvo de análise e discussão no Conselho Pedagógico e nas Reuniões de Departamento para apoio na tomada de decisão para a melhoria contínua da qualidade do ensino e formação.

REFLEXÃO SOBRE A APLICAÇÃO DO CICLO DE GARANTIA E MELHORIA DA QUALIDADE E A PARTICIPAÇÃO DOS STAKEHOLDERS INTERNOS E EXTERNOS NA MELHORIA CONTÍNUA DA OFERTA DE EFP

A Didáxis encara o Sistema de Garantia da Qualidade como um fator chave de sucesso, fundamental e prioritário no processo de ensino-aprendizagem. Acredita, que só com um forte compromisso da organização com a melhoria contínua, será possível corrigir e melhorar o seu funcionamento e fornecer aos *stakeholders* elementos que lhes permitam avaliar a qualidade do ensino ministrado, indo ao encontro da sua visão *“ser reconhecida como uma escola de referência pela sua qualidade, pela transmissão de valores, pela inovação e a aposta constante nas novas tecnologias”* e prestar um serviço de educação, segundo a sua missão, *“de qualidade e excelência”*.

Para o prosseguimento destes objetivos, a Didáxis implementou mecanismos de controlo da eficiência e eficácia pedagógica, nomeadamente autoavaliações periódicas aos resultados escolares, questionários de avaliação dos serviços prestados, inquéritos de acompanhamento dos estágios e um acompanhamento dos alunos diplomados. Os dados recolhidos, de acordo com a sua natureza, são avaliados trimestralmente, anualmente ou após um ciclo de formação. Posteriormente são divulgados nos conselhos de turma e em reuniões promovidas pela direção pedagógica com os *stakeholders* internos e externos, o que permite definir novos objetivos, corrigir desvios e implementar novas estratégias.

O acompanhamento dos processos de inserção profissional são um dos pilares da estrutura pedagógica da Didáxis, evidenciada na monitorização do desempenho dos alunos na Formação em Contexto de Trabalho, na participação de empresários na defesa da PAP, e do GIP que promove uma bolsa de emprego.

Não menos importante para a Didáxis são o Projeto Educativo, o Regulamento Interno e o Plano Anual de Atividades, enquanto documentos de suporte que espelham as estratégias utilizadas no âmbito da sua atuação.

Cumprindo orientações nacionais e europeias a Didáxis adotou um sistema de gestão baseado na garantia da qualidade alinhado com o quadro EQAVET.

A Didáxis assume gerir a sua organização pela Qualidade, através de um Sistema de Gestão da Qualidade que expressa a sua identidade, assim como pela definição dos princípios e objetivos de gestão:

- Formação qualificante de jovens com perfil ajustado ao tecido empresarial local;
- Recetividade permanente à inovação;

- Estabelecimento de parcerias com o tecido empresarial e outras organizações nacionais e internacionais;
- Cumprimento dos requisitos emanados pela legislação e normas aplicáveis no sentido de garantir a qualidade/excelência dos serviços prestados;
- Aposta na comunicação interna e na disponibilização de informação relevante à comunidade educativa;
- Promoção da satisfação dos colaboradores, alunos, famílias, empresas, outras instituições e comunidade envolvente;
- Adoção de um modelo estruturado e organizado de avaliação interna e externa;
- Desenvolvimento e implementação de metodologias conducentes à melhoria contínua.

Identificação dos Stakeholders

Designação	Tipologia	Envolvimento	Responsabilidades	Momento de envolvimento	Evidências do envolvimento
Formandos	Interno	Total	<ul style="list-style-type: none"> - Colaborar ativamente no processo ensino-aprendizagem; - Obter sucesso escolar; - Ter uma boa integração escolar e social; - Corresponsabilizar-se na definição de estratégias para ultrapassar possíveis constrangimentos e colmatar lacunas; - Contactar e inserir-se no mercado de trabalho. 	<ul style="list-style-type: none"> - Planeamento - Implementação - Avaliação - Revisão 	<ul style="list-style-type: none"> - Aferição de necessidades de formação no QIAF - Classificações / registos de assiduidade / sumários / relatórios / planos de recuperação / projetos e atividades - Questionários Intercalar de Avaliação da Formação - Questionários de avaliação da FCT - Divulgação dos resultados da avaliação - Análise e discussão dos resultados / Planos de Melhorias
Docentes	Interno	Total	<ul style="list-style-type: none"> - Assumir o compromisso de implementar e desenvolver o ensino/aprendizagem de qualidade; - Assumir o compromisso de implementar e desenvolver o processo de garantia da qualidade EQAVET; - Corresponsabilizar-se na definição de estratégias para ultrapassar possíveis constrangimentos e colmatar lacunas; - Capacitar os alunos com ferramentas que lhes 	<ul style="list-style-type: none"> - Planeamento - Implementação - Avaliação - Revisão 	<ul style="list-style-type: none"> - Aferição de necessidades de formação (DS- Docentes) - Questionário de avaliação das ações de formação - Classificações / registos de assiduidade / sumários / relatórios / planos de recuperação / projetos e atividades - Questionário de satisfação interno - Divulgação dos resultados da avaliação



Designação	Tipologia	Envolvimento	Responsabilidades	Momento de envolvimento	Evidências do envolvimento
			<ul style="list-style-type: none"> permitam a integração no mercado de trabalho; - Formar os alunos, promovendo o seu desenvolvimento individual, social e profissional. 		<ul style="list-style-type: none"> - Análise e discussão dos resultados / Planos de Melhorias
Não-docentes	Interno	Total	<ul style="list-style-type: none"> - Assumir o compromisso de implementar e desenvolver o processo de garantia da qualidade EQAVET; - Corresponsabilizar-se na definição de estratégias para ultrapassar possíveis constrangimentos e colmatar lacunas; - Colaborar na formação dos alunos, promovendo o seu desenvolvimento individual, social e profissional. 	<ul style="list-style-type: none"> - Implementação - Avaliação - Revisão 	<ul style="list-style-type: none"> - Registos das diferentes atividades representativas das suas funções - Aferição de necessidades de formação (DS- Docentes) - Questionário de avaliação das ações de formação - Questionário de satisfação interno - Divulgação dos resultados da avaliação - Análise e discussão dos resultados / Planos de Melhorias
Conselho de Administração	Interno	Parcial	<ul style="list-style-type: none"> - Estabelecer as linhas estratégicas do funcionamento da Didáxis e avaliar resultados. 	<ul style="list-style-type: none"> - Planeamento - Avaliação - Revisão 	<ul style="list-style-type: none"> - Atas de reuniões - Relatório de contas
Direção Pedagógica	Interno	Total	<ul style="list-style-type: none"> - Planear e implementar as linhas estratégicas do Projeto Educativo; - Definir o plano de ação para a melhoria contínua de resultados. 	<ul style="list-style-type: none"> - Planeamento - Implementação - Avaliação - Revisão 	<ul style="list-style-type: none"> - Atas de reuniões
Pais/Encarregados de Educação	Interno	Parcial	<ul style="list-style-type: none"> - Participar no desenvolvimento individual, social e profissional do seu educando; - Envolvimento em atividades e projetos dos filhos; - Participação na avaliação interna da escola. 	<ul style="list-style-type: none"> - Implementação - Avaliação - Revisão 	<ul style="list-style-type: none"> - Reuniões com os encarregados de educação - Questionários de avaliação/satisfação
Parceiros Institucionais Locais e Regionais	Externo	Parcial	<ul style="list-style-type: none"> - Participar no desenvolvimento individual, escolar, social e profissional do aluno; - Envolvimento em atividades da escola; - Participação na avaliação interna da escola. 	<ul style="list-style-type: none"> - Planeamento - Implementação - Avaliação 	<ul style="list-style-type: none"> - Protocolos de colaboração - Protocolos de FCT - Relatórios de estágio - Atas Conselho Consultivo do Ensino Profissional - Plano anual de atividades - Participação no Júri das PAP



Designação	Tipologia	Envolvimento	Responsabilidades	Momento de envolvimento	Evidências do envolvimento
					- Questionários de satisfação - Pareceres
Parceiros Institucionais Nacionais	Externo	Parcial	- Participar no desenvolvimento individual, escolar, social e profissional do aluno, proporcionando planos de formação adequados; - Proporcionar o desenvolvimento de atividades conducentes ao crescimento pessoal, social e profissional do aluno.	- Implementação - Avaliação	- Protocolos de colaboração - Candidaturas - Certificados de Participação - Pareceres
Parceiros Institucionais Internacionais	Externo	Parcial	- Proporcionar intercâmbios de experiências; - Promover fontes de conhecimento/saber, bem como, de FCT; - Alargar as competências linguísticas e comunicacionais dos alunos; - Permitir a troca de saberes com jovens de outras nacionalidades; - Contactar com realidades culturais, sociais e laborais distintas daquelas em que estão inseridos.	- Implementação - Avaliação	- Candidaturas - Protocolos de colaboração - Certificados de Participação
Empregadores	Externo	Parcial	- Proporcionar aos alunos a inserção no mercado de trabalho; - Divulgar oportunidades de emprego junto da comunidade educativa; - Avaliar o desempenho dos alunos em FCT e/ou empregados; - Identificar áreas de formação prioritárias.	- Implementação - Avaliação	- Ofertas de emprego - Recolha e análise das taxas de empregabilidade - Questionário de avaliação/satisfação dos empregadores

Responsabilidades no âmbito da Garantia da Qualidade

- Conselho de Administração: responsável pela decisão de implementação do Sistema da Qualidade alinhado com o Quadro de Referência Europeu de Garantia da Qualidade para a Educação e Formação Profissional (EQAVET).

-
- Direção Pedagógica: estabelece os objetivos e metas a atingir, avalia os resultados obtidos e define novas metas e estratégias para os alcançar.
 - Gabinete da Qualidade: foi constituído um gabinete da qualidade com o objetivo de orientar os vários intervenientes nas tarefas necessárias à implementação do Sistema da Qualidade alinhado com o quadro EQAVET. Este é responsável pelo processo de recolha de informação, utilizando as diversas fontes disponíveis, tais como: questionários, programas informáticos, etc., de acordo com o calendário definido; pelo tratamento dos dados e a elaboração de relatórios.
 - Conselho Consultivo do Ensino Profissional: participa na definição da proposta de objetivos e metas a atingir. Avalia os resultados obtidos e propõe estratégias de melhoria e/ou novas metas a atingir. Discute e sugere as necessidades de formação.
 - Docentes: participam na elaboração da proposta de objetivos e metas a atingir pelas turmas onde lecionam, avaliam os resultados e definem as estratégias a implementar para atingir os objetivos. Participam na recolha de informação, nomeadamente, junto das empresas de FCT.
 - Alunos: participam na definição dos objetivos e metas a atingir através das reuniões de Delegados de Turma. Respondem aos inquéritos aplicados. Pela sua participação e empenho nas atividades de aprendizagem são a principal garantia para que os objetivos e metas sejam atingidos.
 - Encarregados de Educação: acompanham ativamente a vida escolar do(a) seu(sua) educando(a), zelando pelo cumprimento dos seus deveres, em especial quanto à sua assiduidade, pontualidade e disciplina; pela colaboração no processo de ensino do(a) seu(sua) educando(a), em especial quando para tal forem solicitados pelos(as) professor(as) ou outros responsáveis das escola; por promover junto do(a) seu(sua) educando(a) a cultura do respeito para com os(as) professor(as) e demais pessoal da escola, contribuindo para a preservação da disciplina e harmonia da comunidade educativa. Nas reuniões trimestrais avaliam os resultados, dão parecer sobre metas e objetivos e fazem sugestões de melhoria.

- Entidades Empregadoras (e de FCT): assumem particular relevância ao proporcionar formação tecnológica e prática em contexto real; na promoção de eventos enriquecedores do currículo dos(as) formandos(as). O desenvolvimento de competências dos(as) formandos(as) para o exercício de uma profissão implica que estejamos articulados com as entidades empregadoras. Através da sua representação no Conselho Consultivo do Ensino Profissional avaliam as metas e fazem propostas de revisão e melhoria.

Quadro síntese das tarefas e responsabilidades:

	Conselho de Administração	Direção Pedagógica	Gabinete da Qualidade	Conselho Consultivo do Ensino Prof.	Docentes	Alunos	Encarregados de Educação	Entidades Empregadoras (e de FCT)
Definição das metas e procedimentos	D	D	P	P	P	P	P	P
Recolha de informação	D C	D C	E	E	E	E	E	E
Tratamento de informação	D C	D C	E					
Elaboração de relatórios	D C E	D C E	E					
Divulgação de resultados	D E	D E	P					
Legenda: D Decide C Controla E Executa P Participa								

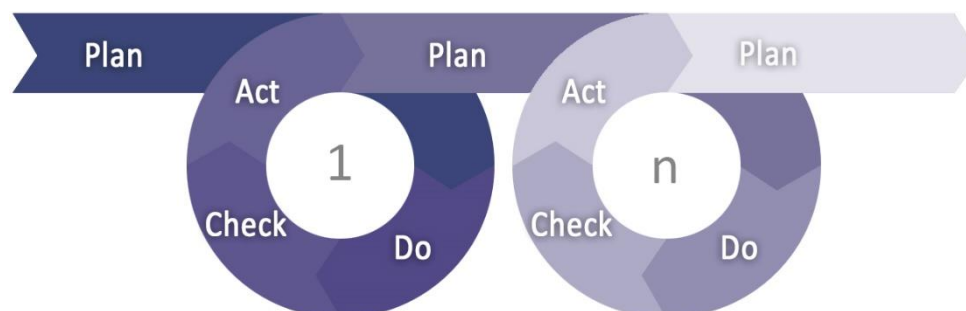
Indicadores em uso

Indicadores	Processo de recolha	Momento de recolha	Momento de tratamento
Percurso escolar à entrada	Aplicação de questionário	Início do curso	Até final de setembro
Absentismo	Secretaria: eSchooling	Final do 1º, 2º e 3º período	Até 2 semanas após o término do período
Módulos não realizados	Secretaria: eSchooling	Final do 1º, 2º e 3º período	Até 2 semanas após o término do período
Desistências	Secretaria: eSchooling	Final do 1º, 2º e 3º período	Até 2 semanas após o término do período
Taxa de transição	Secretaria: eSchooling	Final do ano letivo	Até 2 semanas após o término do ano letivo
Avaliação da Formação	Aplicação de questionário	Antes do final do ano letivo	Até 31 de setembro
Avaliação da FCT (empresas, orientador e alunos)	Aplicação de questionários	Final da FCT em cada ano letivo	Até 31 de setembro
Taxa de Conclusão dos Cursos no tempo previsto	Secretaria: eSchooling	Até 31 de dezembro do último ano do ciclo de formação	Até 3 semanas após data final de recolha
Taxa de Conclusão dos Cursos após o tempo previsto	Secretaria: eSchooling	Até 31 de dezembro do ano seguinte ao último ano do ciclo de formação	Até 3 semanas após data final de recolha
Taxa de colocação no mercado de trabalho / Taxa de prosseguimento de estudos	Aplicação de questionário ou chamada telefónica	Até 31 de dezembro do ano seguinte ao último ano do ciclo de formação	Até 3 semanas após data final de recolha
Taxa de diplomados a exercer profissões relacionadas e não relacionadas com o curso	Aplicação de questionário ou chamada telefónica	Até 31 de dezembro do ano seguinte ao último ano do ciclo de formação	Até 3 semanas após data final de recolha



Taxa de satisfação dos empregadores face aos diplomados empregados	Aplicação de questionário ou chamada telefónica	Até 31 de dezembro do ano seguinte ao último ano do ciclo de formação	Até 3 semanas após data final de recolha
--	---	---	--

Estratégia de monitorização de processos tendo em conta as fases do ciclo de qualidade



A implementação e o desenvolvimento da garantia da qualidade em 4 dos pilares principais:

Fase do Planeamento	<ul style="list-style-type: none"> O planeamento reflete uma visão estratégica partilhada pelos <i>stakeholders</i> e inclui as metas/objetivos, as ações a desenvolver e os indicadores adequados.
Fase da Implementação	<ul style="list-style-type: none"> Os planos de ação, concebidos com os <i>stakeholders</i>, decorrem das metas/objetivos a atingir e são apoiados por parcerias diversas. Nesta fase a importância do desempenho de cada um(a) no processo é essencial, por isso a necessidade da formação dos recursos humanos da entidade.
Fase da Avaliação	<ul style="list-style-type: none"> A avaliação de resultados e processos regularmente efetuada permite identificar as melhorias necessárias. Nesta fase também são preenchidos os inquéritos de satisfação de modo a recolher e analisar os níveis de satisfação dos(as) interessados(as).
Fase da Revisão	<ul style="list-style-type: none"> Os resultados da avaliação são utilizados para se elaborarem planos de ação adequados à revisão das práticas existentes, com o objetivo de melhoria contínua. Para um melhor empenho de todas as partes interessadas, os objetivos, os critérios, as fases do ciclo da qualidade e a documentação que sustenta a nossa ação, são conceitos partilhados, para que a monitorização e os resultados sejam um compromisso de todos(as) os(as) intervenientes. Periodicamente (trimestralmente e no final de cada ano letivo), através dos dados recolhidos, procede-se à análise dos resultados dos indicadores e estratégias implementadas e à sua comparação com as metas e indicadores estabelecidos nos documentos estruturantes da escola (PAA, PE). Estes resultados permitirão aferir o grau de concretização das metas estabelecidas no Projeto Educativo e aferir os desvios verificados, relativamente aos indicadores EQAVET implementados. Caso se verifiquem desvios serão reajustadas as estratégias e implementados planos de melhoria com a colaboração de todos(as) os(as) intervenientes.



Análise integrada dos resultados dos indicadores

No final de cada ano letivo, a Direção Pedagógica em coordenação com o Conselho Pedagógico e os Coordenadores de Departamento compila um relatório de análise de todas as atividades da escola. Nesse relatório é feita uma análise do desempenho do plano anual de atividades e dos principais indicadores tais como: execução física, resultados escolares dos alunos, taxa sucesso por disciplina, taxas de transição e de conclusão, taxas de empregabilidade e prosseguimento de estudos, módulos em atraso, etc. São também tidos em conta outros indicadores recolhidos ao longo do ano tais como a avaliação/satisfação dos alunos, encarregados de educação e restantes *stakeholders*, número de reclamações e o respetivo tratamento dados.



Todos os dados desse relatório são analisados em reunião do Conselho Pedagógico e em reunião do Conselho Consultivo do Ensino Profissional de modo a obter as opiniões de todos os *stakeholders*. Caso sejam verificados desvios, com a participação de todos os *stakeholders*, é criado um Plano de Melhorias baseado nos resultados dos indicadores, onde são delineadas ações de melhoria a implementar no ano letivo seguinte. A eficácia dessas ações será medida após a implementação, em períodos definidos também no plano e os resultados das ações serão partilhados com os *stakeholders* através dos canais de comunicação da escola, mais adequados para o efeito.

MELHORIAS A INTRODUIZIR NO SGQ PARA A OFERTA FORMATIVA

Análise contextualizada dos resultados dos indicadores EQAVET selecionados, e de outros em uso, e da aferição dos descritores EQAVET/ práticas de gestão que sustentam o presente Plano de Melhoria.

A Didaxis tem vindo a efetuar recolha de indicadores EQAVET desde o ciclo 2014-2017, pelo que a análise que se apresenta abrange até ao ciclo 2016-2019. Regista-se a escola começou as suas ações para efetuar a implementação do seu SGQ no ano 2020.

Para a avaliação do desempenho da escola, a EPVT selecionou os seguintes indicadores EQAVET:

- Indicador EQAVET n.º 4a: - Taxa de conclusão em cursos EFP;
- Indicador EQAVET n.º 5a: - Taxa de colocação no mercado de trabalho - Taxa de prosseguimento de estudos;
- Indicador EQAVET n.º 6a: - Taxa de diplomados a exercer profissões relacionadas e não relacionadas com o curso/AEF - Taxa de diplomados a exercer profissões relacionadas com o curso/AEF;
- Indicador EQAVET n.º.6b3: - Taxa de diplomados empregados avaliados pelos empregadores - Taxa de satisfação dos empregadores face aos diplomados empregados.

INDICADORES EQAVET (FINAIS DE CICLO)	Ciclo 2014-2017		Ciclo 2015-2018		Ciclo 2016-2019
	S. Cosme	Riba de Ave	S. Cosme	Riba de Ave	Riba de Ave
a) Taxa de conclusão dos cursos	73.1%	55.8%	81.7%	63.9%	70.7%
Taxa de conclusão dos cursos no tempo previsto	69.2%	55.8%	81.7%	62.8%	70.2%
Taxa de conclusão dos cursos após o tempo previsto	3.8%	0.0%	0.0%	1.1%	0.5%
5 a) Taxa de colocação no mercado de trabalho	78.9%	79.3%	60.5%	74.4%	47.6%
Taxa de diplomados empregados por conta de outrem	64.9%	67.2%	57.9%	58.1%	33.8%



Taxa de diplomados a trabalhar por conta própria	1.8%	0.0%	1.3%	0.0%	0.0%
Taxa de diplomados a frequentar estágios profissionais	1.8%	0.0%	0.0%	0.0%	0.7%
Taxa de diplomados à procura de emprego	10.5%	12.1%	1.3%	16.2%	13.1%
5 a) Taxa de prosseguimento de estudos	21.1%	20.7%	39.5%	25.6%	18.6%
Taxa de diplomados a frequentar o ensino superior	3.5%	6.9%	5.3%	12.8%	2.1%
Taxa de diplomados a frequentar formação de nível pós-secundário	17.5%	13.8%	34.2%	12.8%	16.6%
5 a) Taxa de diplomados noutras situações	0.0%	0.0%	0.0%	0.0%	2.8%
5 a) Taxa de diplomados em situação desconhecida	0.0%	0.0%	0.0%	0.0%	31.0%
6 a) Taxa de diplomados a exercer profissões relacionadas e não relacionadas com o curso/AEF	66.7%	67.2%	59.2%	58.1%	33.8%
Taxa de diplomados a exercer profissões relacionadas com o curso/AEF	35.1%	19.0%	39.5%	12.8%	13.1%
Taxa de diplomados a exercer profissões não relacionadas com o curso/AEF	31.6%	48.3%	19.7%	45.3%	20.7%
6 b3) Taxa de diplomados empregados avaliados pelos empregadores	56.8%	74.4%	59.1%	92.6%	71.4%
Taxa de satisfação dos empregadores face aos diplomados empregados	92.4%	92.4%	87.8%	99.7%	100.0%

Taxa de satisfação dos empregadores face aos diplomados empregados em profissões relacionadas com o curso/AEF	95.0%	98.8%	87.1%	100.0%	100.0%
Taxa de satisfação dos empregadores face aos diplomados empregados em profissões não relacionadas com o curso/AEF	88.9%	89.8%	88.9%	99.6%	100.0%
Média de satisfação dos empregadores face aos diplomados empregados	3.6	3.6	3.7	3.5	3.0
Média de satisfação dos empregadores face aos diplomados empregados em profissões relacionadas com o curso/AEF	3.6	3.6	3.8	3.6	3.0
Média de satisfação dos empregadores face aos diplomados empregados em profissões não relacionadas com o curso/AEF	3.6	3.6	3.6	3.5	3.0

Com base nos resultados apresentados, somos levados a concluir que a escola, a nível global, apresenta resultados positivos e que tem atuado numa lógica de melhoria e de ações perante as dificuldades detetadas.

Para assegurar um melhor acompanhamento de resultados, a Escola estabeleceu mecanismos de alerta, que se traduzem na definição de indicadores anuais, os quais permitem monitorizar a evolução do trabalho desenvolvido, em função das metas estabelecidas. Deste modo, são também definidas estratégias e adotadas medidas sempre que se identificam desvios ou a necessidade de intervenção junto de cursos e formandos/as. Esta estratégia é, para nós, essencial para desenhar ações, alcançar melhores resultados e trabalhar com os nossos stakeholders na melhoria contínua

Com base nos dados apresentados, do ano letivo 2019/2020, identificamos as seguintes ações de melhoria:

Área de Melhoria	Descrição da Área de Melhoria	Objetivo	Descrição do objetivo e metas a alcançar (quando disponível, indicar o ponto de partida)

AM1	Conclusão dos Cursos	OBJ1 OBJ2	Cursos OBJ1 Diminuir a desistência para valores inferiores a 5%. OBJ2 Diminuir as taxas de não aprovação para valores inferiores a 5%
AM2	Colocação após Conclusão dos Cursos	OBJ3	Que pelo menos 25% dos diplomados empregados estejam a exercer profissões da área de formação
AM3	Divulgação	OBJ4	Melhorar o envolvimento do conjunto de stakeholders externos, nomeadamente empresas parceiras e encarregados de educação
AM4	Satisfação dos Empregadores	OBJ5	Melhorar os contactos com os diplomados e os empregadores de modo a conseguir reduzir para 5% o número de diplomados em situação desconhecida
AM5	Satisfação dos Alunos	OBJ6	Melhorar o grau de satisfação dos formandos, assegurando uma gestão integrada dos equipamentos e recursos físicos.
AM6	Satisfação com os serviços administrativos	OBJ7	Promover formação de atendimento aos serviços.

Atendendo à importância que este documento representa para a Escola serão mobilizados meios no sentido de ser amplamente divulgado junto de toda a comunidade educativa. Será também apresentado sempre que surjam novos elementos na comunidade educativa, para que conheçam os princípios e linhas de ação adotados e para que possam participar ativamente na concretização do mesmo.