

Didáxis - Riba de Ave

Escola comprometida com o sucesso



**RELATÓRIO DE
AUTO-AVALIAÇÃO
BALANÇO GERAL**

2021/2022



ÍNDICE

BREVE ENQUADRAMENTO DOS OBJETIVOS ESTRATÉGICOS -----	3
OBJETIVOS ESTRATÉGICOS -----	4
METAS E ESTRATÉGIAS 2021-2022 -----	12
CARACTERIZAÇÃO DA ESCOLA - PEDAGÓGICA -----	14
CARACTERIZAÇÃO DA ESCOLA - Parcerias -----	16
CARACTERIZAÇÃO DA ESCOLA – gESTÃO E ORGANIZAÇÃO -----	23
CARACTERIZAÇÃO DA ESCOLA – RECURSOS HUMANOS -----	24
Competências – balanço do plano de formação -----	25
BALANÇO DO PLANO ANUAL DE ATIVIDADES (paa) -----	26
BALANÇO do estado da infraestrutura e necessidade de recursos -----	27
BALANÇO E APRECIACÃO DO PROJETO EDUCATIVO -----	28
RESULTADOS DOS PROCESSOS – Mapa de indicadores: objetivos/processos -----	29
indicadores eqavet -----	30
Indicador EQAVET 4a) – Taxa de conclusão dos cursos-----	31
Indicador EQAVET 5a) – Taxa de Colocação no Mercado de Trabalho (Taxa de Empregabilidade)-----	31
Indicador EQAVET 5a) – Taxa de Prosseguimento de Estudos-----	31
Indicador EQAVET 6a) – Taxa de diplomados a exercer profissões relacionadas com o curso/Área de Educação e Formação-----	32
Indicador EQAVET 6b3) – Registo de Informação sobre Satisfação dos Empregadores-----	32
Balanço dos resultados dos Indicadores EQAVET-----	33
avaliação interna da escola - stakeholders -----	34
Avaliação da escola pelos/as formandos/as-----	34
Avaliação pelos/as Encarregados/as de Educação-----	36
Avaliação pelo corpo Docente-----	38
Avaliação pelo corpo Não Docente-----	41
Avaliação da Formação Prática em Contexto de Trabalho (FCT)-----	42
Identificação dos <i>Stakeholders</i> -----	44
Responsabilidades no âmbito da Garantia da Qualidade-----	47
Indicadores em uso-----	50
Estratégia de monitorização de processos tendo em conta as fases do ciclo de qualidade-----	51
Análise integrada dos resultados dos indicadores-----	52
melhorias a introduzir no sqg para a oferta formativa -----	53
Identificação das áreas de melhoria, objetivos e metas a alcançar-----	53
Identificação das ações a desenvolver e sua calendarização-----	54
reflexão sobre a aplicação do ciclo de garantia e melhoria da qualidade e a participação dos <i>stakeholders</i> internos e externos na melhoria contínua da oferta de Efp -----	57

BREVE ENQUADRAMENTO DOS OBJETIVOS ESTRATÉGICOS

A autoavaliação da Didáxis – Riba de Ave é realizada, tendo por base o processo de melhoria contínua, que assenta nos objetivos e metas da organização e nos processos internos, os quais são definidos de acordo com as perspetivas adequadas à visão, missão e estratégia da organização.

O projeto educativo da Escola pretende espelhar os princípios e os valores em que nos sustentamos e as orientações estratégicas traçadas, com vista a alcançar as metas definidas. A base desta construção traduz a nossa realidade, singular e específica, na qual interagem, de forma participada, os principais intervenientes da comunidade educativa que dão vida a este projeto.

Sendo a Escola uma organização dotada de uma identidade e dinâmica própria, encontrando-se em constante aprendizagem e atualização, afigura-se como necessário que os seus documentos estruturantes acompanhem este progresso. Neste sentido, o Projeto Educativo que agora renovamos surge da necessidade de redefinirmos a nossa política educativa de acordo com a realidade atual, onde a informação e o conhecimento circulam a um ritmo alucinante e onde se assiste a mudanças sociais e económicas de grande impacto e para as quais a Escola deve estar, particularmente, atenta. Neste contexto, assumimos como preocupação central a oferta de um ensino de qualidade, ajustado às exigências de uma sociedade cada vez mais complexa e competitiva e que impõem, aos cidadãos ativos e informados, a necessidade de utilizarem um conjunto diversificado de competências, conhecimentos e saberes.

Ancorado nestes pressupostos construímos o Projeto Educativo da nossa Escola que pretende cumprir as seguintes funções:

1. Identificar a Escola, explicitando os seus princípios e valores orientadores do processo educativo;
2. Adequar a organização dos recursos e o funcionamento interno em função das metas ambicionadas;
3. Constituir o referencial para a avaliação e para a melhoria da qualidade educativa;
4. Disponibilizar informação sobre a oferta educativa da Escola.

OBJETIVOS ESTRATÉGICOS

As áreas de intervenção que destacamos como prioritárias são quatro: i) **Processo de Ensino-Aprendizagem**, ii) **Cidadania, Disciplina e Segurança**, iii) **Relação Escola-Comunidade** e iv) **Organização e Gestão dos Recursos**.

Para cada uma das áreas de intervenção prioritárias foram definidos os respetivos objetivos e delineadas as ações estratégicas de operacionalização dos mesmos.

ÁREA PRIORITÁRIA I – PROCESSO ENSINO-APRENDIZAGEM

1.1. Prestar um serviço educativo de qualidade, desenvolvendo um trabalho de equipa dinâmico e implementando metodologias diferenciadas promotoras de sucesso

- Promover reuniões de reflexão, debate, monitorização e partilha de práticas pedagógicas;
- Refletir sobre as práticas educativas nos departamentos, fomentando o trabalho colaborativo;
- Continuar a desenvolver um trabalho cooperativo que vise a construção, seleção e definição de recursos didáticos e pedagógicos, de instrumentos de avaliação, de estratégias de diferenciação pedagógica e de partilha de práticas científico-pedagógicas relevantes e inovadoras;
- Analisar regularmente os indicadores de sucesso organizados por área curricular disciplinar/turma/ano e ciclo de estudos, comparando-os com as metas de sucesso fixadas em departamento;
- Desenvolver práticas pedagógicas assentes em metodologias ativas;
- Promover aprendizagens através da utilização de novas tecnologias;
- Valorização e integração da língua Inglesa nos conteúdos curriculares das várias disciplinas (*Integrate English*);
- Implementar ambientes educativos inovadores;
- Promover a realização de atividades pedagógicas/visitas de estudo como projetos integradores;
- Promover a Biblioteca escolar enquanto parceiro do processo de ensino-aprendizagem, potenciando a diversificação de recursos e metodologias em contexto de sala de aula e apoio às atividades de reforço e de substituição;
- Promover projetos e atividades de natureza interdisciplinar, potenciando a melhoria e o reforço das competências transversais;

- Promover a participação em atividades, projetos e concursos de iniciativa local, nacional e internacional;
- Promover a participação em atividades e projetos inovadores que vão ao encontro dos interesses dos alunos.

1.2. Promover o sucesso escolar dos alunos assente numa cultura de rigor e exigência

- Divulgar os critérios, instrumentos e momentos de avaliação aos alunos e aos pais/encarregados de educação, no início do ano letivo;
- Alcançar as metas quantitativas fixadas em departamento, por cada docente e para cada turma e disciplina;
- Dinamizar projetos e atividades com vista a reforçar, consolidar e desenvolver as aprendizagens no âmbito das disciplinas de Português e da Matemática;
- Desenvolver estratégias com vista a colmatar/minimizar os pontos fracos identificados nas turmas;
- Definir e desenvolver com eficácia os apoios aos alunos com dificuldades, garantindo medidas de diferenciação pedagógica ajustadas, o apoio individual/em grupo;
- Manter e reforçar a concretização de atividades com vista a proporcionar a todos os alunos do 9.º ano de escolaridade as informações necessárias para que possam tomar decisões conscientes e informadas e definir projetos de vida sustentáveis.

1.3. Promover e monitorizar as respostas educativas que garantam a integração de todos os alunos e respondam à sua diversidade

- Estimular a participação dos alunos e continuar a desenvolver Projetos de Escola diversificados que promovam a cooperação/integração;
- Incentivar e proporcionar a participação dos alunos em atividades de reforço e enriquecimento curricular (desportivas, artísticas, etc....), de acordo com as suas especificidades e motivações;

1.4. Promover e monitorizar as respostas educativas dos alunos com Medidas de Suporte à Aprendizagem e à Inclusão, tendo em vista o seu desenvolvimento integral.

- Proceder à referência/encaminhamento e avaliação dos alunos com Medidas de Suporte à Aprendizagem e à Inclusão;

- Continuar a desenvolver um trabalho concertado e articulado entre os diferentes elementos da Equipa Multidisciplinar de Apoio à Educação Inclusiva (EMAEI) no processo educativo dos alunos com Medidas de Suporte à Aprendizagem e à Inclusão;
- Desenvolver um plano de transição para a vida ativa para a totalidade dos alunos que se encontrem nessa fase do percurso escolar e realizar um acompanhamento efetivo do mesmo;
- Manter e reforçar parcerias e protocolos de colaboração, nomeadamente com os serviços locais de saúde, a segurança social e centros de formação, com vista a encontrar respostas eficazes e especializadas para os alunos com Medidas de Suporte à Aprendizagem e à Inclusão.

1.5. Prevenir a desistência e o abandono escolar

- Reforçar a operacionalização dos mecanismos de alerta de possíveis situações de abandono escolar e atuar de imediato;
- Acompanhar os alunos que se encontrem numa situação de risco de abandono escolar, encontrando respostas adequadas e céleres;
- Fortalecer o contacto com pais/encarregados de educação dos alunos em risco de abandono escolar, de forma a atuar preventivamente e de forma articulada;
- Promover um trabalho articulado com a CPCJ e outros parceiros da comunidade, com vista ao combate ao abandono escolar;
- Continuar a promover um programa de orientação para a carreira para os alunos do 9.º ano de escolaridade.

1.6. Fomentar e reforçar o envolvimento e a corresponsabilização dos Pais/Encarregados de Educação no percurso escolar e no sucesso educativo dos seus educandos.

- Realizar reuniões periódicas com os pais/encarregados de educação, dando-lhes a conhecer todas as informações necessárias para que possam participar ativamente no processo de ensino-aprendizagem dos seus educandos;
- Incentivar a participação dos pais/encarregados de educação nas diversas atividades promovidas pela escola;

- Identificar junto dos pais/encarregados de educação a existência de problemas ou de constrangimentos que condicionem o sucesso escolar dos seus educandos, agilizando os meios necessários para a sua resolução;
- Dar continuidade ao trabalho de articulação desenvolvido entre a Direção Pedagógica e os representantes de pais/encarregados de educação das diversas turmas, valorizando o seu papel e definindo conjuntamente linhas de atuação concertadas.

ÁREA PRIORITÁRIA II – CIDADANIA, DISCIPLINA E SEGURANÇA

2.1. Promover o desenvolvimento cívico dos alunos

- Desenvolver projetos no âmbito da cidadania, de forma a contribuir para o desenvolvimento global e integral dos alunos;
- Envolver os alunos e a restante comunidade educativa em atividades e iniciativas da escola que promovam o desenvolvimento de valores e conduzam, os alunos, ao exercício de uma cidadania responsável;
- Consolidar valores como o respeito e aceitação pelo outro, a democracia, a disciplina, a cidadania, a defesa do ambiente, a educação para a higiene e saúde, com vista a promover a formação integral dos alunos;
- Estimular os alunos a participarem em atividades e projetos no âmbito da cidadania, defesa do ambiente e educação para a saúde;
- Desenvolver competências pessoais e sociais nos alunos, através da prática desportiva, atividades culturais e atividades de solidariedade e voluntariado;
- Fomentar o sentido de justiça, no respeito por si próprio e pelos outros;
- Fomentar os princípios da igualdade promovendo a união;

2.2. Fomentar o cumprimento e a aplicação de regras de convivência e disciplina

- Divulgar o Regulamento Interno da escola a toda a comunidade educativa, com vista ao seu cumprimento de forma rigorosa;
- Valorizar o respeito pelos direitos e deveres de todos os elementos da comunidade educativa definidos no Regulamento Interno da escola;

- Atuar de forma rigorosa nas situações de indisciplina, aplicando as normas de conduta definidas no Regulamento Interno da escola;
- Promover reuniões entre a Direção Pedagógica e os Delegados de Turma de todos os ciclos de ensino, com vista a valorizar o seu papel na turma e na escola;
- Promover reuniões entre a Direção Pedagógica, os tutores, diretores de curso/turma e os pais/encarregados de educação, com vista a encontrar estratégias de atuação conjuntas e articuladas que visem a diminuição da indisciplina;
- Envolver a Associação de Estudantes e a Associação de Pais/E.E. na promoção da disciplina;
- Elaboração, pelo tutor ou diretor de curso/turma e em colaboração com os alunos, de um balanço trimestral sobre o comportamento da turma e procurar encetar estratégias conjuntas com vista a resolver os problemas detetados;
- Refletir sobre práticas e metodologias adotadas no âmbito da indisciplina, visando a convergência de abordagens, a rentabilização de recursos e a resolução mais eficaz e célere dos problemas.

2.3. Promover condutas de segurança na escola

- Elaborar e divulgar os planos de evacuação/segurança da escola;
- Realizar simulacros de incêndio para aferição das normas e procedimentos constantes do plano de segurança;
- Proporcionar a segurança nos espaços da escola através da vigilância (assistentes educativos), do sistema de vídeo vigilância e do controlo das entradas e saídas;
- Garantir a gestão e manutenção das condições de segurança dos espaços e equipamentos.

2.4 Reconhecer e valorizar o mérito, a dedicação e o esforço

- Reconhecer, divulgar e valorizar publicamente comportamentos meritórios;
- Realizar uma cerimónia de entrega dos certificados de mérito e excelência, quer nas aprendizagens, quer no trabalho, empenho e comportamento, no final de cada ciclo;
- Divulgação no site e páginas de redes sociais da escola ou outros meios as boas práticas e dos trabalhos meritórios de alunos.

ÁREA PRIORITÁRIA III – RELAÇÃO ESCOLA-COMUNIDADE

3.1. Reforçar e divulgar a identidade da escola

- Reforçar a imagem da escola elaborando uma estratégia de comunicação/divulgação interna e externa eficaz e de acordo com os objetivos;
- Divulgar oferta formativa e atividades mais relevantes dentro e fora do concelho.

3.2. Fortalecer a ligação à comunidade com (re)estabelecimento de protocolos/parcerias

- Promover e otimizar protocolos e parcerias com entidades e organizações com vista ao sucesso escolar e educativo;
- Organizar atividades que envolvam antigos alunos como forma de conhecer o impacto que a escola teve no seu percurso pessoal e profissional, obter sugestões de melhoria, explorar novas oportunidades de parcerias e servir como motivação para os atuais alunos;
- Colaborar/participar em atividades dinamizadas pela autarquia e pelas juntas de freguesia limítrofes.

3.3. Diversificar as respostas educativas para responder às necessidades da comunidade explorando novas oportunidades de formação

- Diversificar as respostas educativas para responder às necessidades da comunidade educativa e favorecer a sua ligação;
- Explorar o desenvolvimento de novas oportunidades de formação indo ao encontro das necessidades da comunidade.

ÁREA PRIORITÁRIA IV – ORGANIZAÇÃO E GESTÃO DOS RECURSOS

4.1. Gestão interna, implementação de mecanismos de melhoria continua e alinhamento com o quadro EQAVET

- Promover uma cultura de gestão empenhada na garantia da qualidade, exercendo a equipa de gestão um papel de liderança;
- Promover o reconhecimento da eficácia dos sistemas de garantia da qualidade, ajudando assim a motivar e a encorajar os recursos humanos;

- Fomentar uma cultura de qualidade, responsabilidade e rigor aferindo a prestação de todo o serviço educativo;
- Apostar na comunicação interna promovendo a transparência/informação, ajudando assim todos os envolvidos a perceber quais as mudanças necessárias, contribuindo assim para a melhoria da qualidade;
- Reforçar uma cultura de autoavaliação ao nível das diversas estruturas;
- Efetuar a análise sistemática dos pontos fortes e fracos;
- Atestar a convergência dos vários documentos estruturantes e monitorizar a execução das medidas previstas;
- Garantir a aplicação do ciclo de garantia e melhoria da qualidade, definindo objetivos/metastas e procedimentos que assegurem o seu cumprimento;
- Definir indicadores adequados que permitam aferir a eficácia dos processos e resultados;
- Desenvolver práticas sistemáticas de monitorização de resultados e processos permitindo, através da análise dos dados recolhidos, avaliar a sua evolução ou desvios;
- Adotar planos de melhoria e/ou medidas de reajuste que reflitam as conclusões da monitorização e da autoavaliação;
- Desenvolver estratégias que facilitem participação dos *stakeholders* na análise dos resultados e na consensualização das melhorias;
- Assegurar o envolvimento dos *stakeholders* internos e externos nos processos de decisão, tendo em conta as suas opiniões e/ou sugestões;
- Tornar público os documentos estruturantes, documentos orientadores da aplicação do ciclo de garantia e melhoria da qualidade e outras informações pertinentes, para consulta dos *stakeholders*;
- Aferição do grau de satisfação da comunidade educativa relativamente ao serviço prestado;
- Promover práticas de acompanhamento dos alunos após a conclusão do ensino secundário (regular e profissional), com vista a conhecer o impacto da escola no seu percurso de vida.

4.2. Formação e valorização dos recursos humanos

- Elaborar de um plano de formação para todos os colaboradores adequado às necessidades diagnosticadas;
- Criar programas de valorização, reconhecimento e motivação de colaboradores;



-
- Promover uma política de planeamento, definindo com exatidão e rigor aquilo que é expectável de cada colaborador;
 - Aferir do grau de satisfação dos colaboradores.



METAS E ESTRATÉGIAS 2021-2022

Processos	Indicador	Meta
		2021/2022
PP.01 - Planeamento da oferta formativa	Ind.PP1_01 - Percentagem de turmas aprovadas	$\geq 100\%$
	Ind.PP1_02 - Grau de cumprimento do Plano Anual de Atividades	$\bar{x} \geq 70\%$
PP.02 - Seleção de alunos	Ind.PP2_01 - Procura dos cursos	$\geq 100\%$
	Ind.PP2_02 - Percentagem de alunos matriculados por turma	$> 79\%$
PP.03 - Desenvolvimento do plano de formação	Ind.PP3_01 - Taxa de módulos em atraso	$< 10\%$
	Ind.PP3_02 - Taxa de absentismo	$< 10\%$
	Ind.PP3_03 - Taxa de abandono escolar	$< 5\%$
	Ind.PP3_04 - Taxa de conclusão (no tempo previsto)	$\geq 70\%$
	Ind.PP3_05 - Taxa de transição 10º ano	$\geq 70\%$
	Ind.PP3_06 - Taxa de transição 11º ano	$\geq 85\%$
	Ind.PP3_05 - Média global das classificações dos alunos	≥ 13
	Ind.PP3_06 - Média global das PAP	> 15
	Ind.PP3_09 - Taxa de absentismo na FCT	$< 5\%$
	Ind.PP3_10 - Satisfação dos empresários que integram alunos na FCT	$\geq 80\%$
PP.04 - Empregabilidade e prosseguimento de estudos	Ind.PP4_01 - Taxa de conclusão global (após o tempo previsto) - ciclos 2016/19 2017/2020 e 2018/2021)	$\geq 75\%$
	Ind.PP4_02 - Taxa de empregabilidade (ciclos 2016/19 2017/2020 e 2018/2021) - após 1 ano	$\geq 75\%$
	Ind.PP4_03 - Taxa de empregabilidade na área de formação (ciclos 2016/19 2017/2020 e 2018/2021)	$\geq 25\%$
	Ind.PP4_04 - Taxa de prosseguimento de estudos (ciclos 2016/19 2017/2020 e 2018/2021)	$\geq 20\%$
	Ind.PP4_05 - Satisfação dos empregadores (ciclos 2016/19 2017/2020 e 2018/2021)	$\geq 90\%$



PP.05 - Gestão administrati va e financeira	Ind.PP5_01 - Grau de satisfação com os serviços administrativos	≥ 85%
	Ind.PP5_02 - Taxa de execução orçamental	≥ 90%
PP.06 - Marketing e comunicação	Ind.PP6_01 - Índice geral de procura	≥ 90%
	Ind.PP6_02 - Relatório estatístico das redes sociais	\bar{x} 40000
	Ind.PP6_03 - Dados estatísticos de acesso ao site	\bar{x} 7500
PP.07 - Gestão de recursos	Ind.PP7_01 - Grau de satisfação dos colaboradores	≥ 75%
	Ind.PP7_02 - Taxa de cumprimento do Plano de Formação dos colaboradores	≥ 100%
PP.08 - Gestão do SGQ e melhoria contínua	Ind.PP8_01 - Taxa de cumprimento dos indicadores	> 90%
	Ind.PP8_02 - N.º de não conformidades na auditoria interna	< 2

CARACTERIZAÇÃO DA ESCOLA - PEDAGÓGICA

Ano de Escolaridade	Curso Profissional	Turma	N.º Alunos (início do ano letivo)	N.º Alunos (fim do ano letivo)
1	Técnico/a de Desporto	1º - TDA 21/24	32	28
1	Técnico/a de Desporto	1º - TDB 21/24	33	27
1	Técnico/a de Eletrónica, Automação e Computadores (UFCD'S)	1º - TEAC 21/24	17	16
1	Técnico/a de Geriatria (UFCD'S)	1º - TG 21/24	9	9
1	Técnico/a de Manutenção Industrial - Eletromecânica	1º - TEM 21/24	27	25
1	Técnico/a de Mecatrónica Automóvel	1º - TMA 21/24	25	25
1	Técnico/a de Restaurante/Bar	1º - TRB 21/24	16	11
1	Técnico de Cozinha/Pastelaria	1º - TCP 21/24	12	8
2	Técnico/a de Desporto	2º - TD 20/23	26	23
2	Técnico/a de Eletrónica, Automação e Computadores (UFCD'S)	2º -TEAC 20/23	18	17
2	Técnico/a de Geriatria (UFCD'S)	2º -TG 20/23	6	5
2	Técnico/a de Manutenção Industrial – Eletromecânica	2º -TEM 20/23	17	17
2	Técnico/a de Mecatrónica Automóvel	2º -TMA 20/23	23	22
2	Técnico/a de Restaurante/Bar	2º -TD 20/23	14	13
3	Técnico/a de Desporto	3º -TD 19/22	26	26
3	Técnico/a de Geriatria (UFCD'S)	3º -TG 19/22	5	5
3	Técnico/a de Gestão e Programação de Sistemas Informáticos	3º -TI 19/2	16	16
3	Técnico/a de Manutenção Industrial - Eletromecânica	3º -TEM 19/22	22	21
3	Técnico/a de Mecatrónica Automóvel	3º -TMA 19/22	23	23
3	Técnico/a de Restaurante/Bar	3º -TR 19/22	8	8
3	Técnico/a Comercial (UFCD'S)	3º -TCOM 19/22	17	17
Total			392	362

INTERPRETAÇÃO DOS RESULTADOS:

- No início do ano letivo começaram 392 formandos/as e terminaram 360 formandos/as.



- Durante o ano, foram registadas 32 desistências/transferências de curso ou de escola/anulações de matrícula distribuídas da seguinte forma:
 - 1.º ano - 24 | 2.º ano - 7 | 3.º ano – 1.
- No 1.º ano, a turma com um maior número de desistências/transferências foi a turma de Técnico/a de Desporto – TDB (6 desistências/transferências). No 2.º ano, foi a turma de Técnico/a de Desporto (3 desistências/transferências). No 3.º ano, a turma com maior número de desistências foi a turma de Técnico/a de Manutenção Industrial – Eletromecânica – TEM (1 desistência).

CARACTERIZAÇÃO DA ESCOLA - PARCERIAS

Formação Inicial de Professores

Instituição	Âmbito
Instituto Superior Técnico da Maia	Formação Inicial de Professores – Prática de Ensino Supervisionada
Universidade Católica	Formação Inicial de Professores
Universidade do Minho	Iniciação à Prática Profissional – Prática de Ensino Supervisionada

Desenvolvimento de Projetos:

Instituição	Âmbito
ACO – Fábrica de Calçado, S.A.	Projeto “A Empresa na Escola”
S. Roque, Máquinas e Tecnologias Laser, S.A.	Projeto “A Empresa na Escola”
Agrupamento de Escolas de Pedome	Protocolo de Cooperação com vista à partilha e promoção de atividades, ações, projetos e iniciativas relevantes para a melhoria da qualidade do sucesso escolar.
Cuidar Maior	Projeto Nacional apoiado pelo BPI Sénior
KNIGHTSBRIDGE - Centro de Línguas e de preparação de exames	Apoio na implementação e manutenção do projeto “Academia Didáxis – Cambridge English”

Outros protocolos:

Instituição	Âmbito
Município de V. N. de Famalicão	Rede local de Educação e Formação
Universidade Lusíada	Observatório da Melhoria e Eficácia da Escola
Centro Social Paroquial de Requião	Promoção de Cursos de Formação



Cooperativa de Ensino Superior Politécnico e Universitário, CRL - CESPU	Prosseguimento de Estudos
Clube do Rio	Promoção de Cursos de Formação



Formação em Contexto de Trabalho

<input type="checkbox"/> 3DS
<input type="checkbox"/> 4HOUSE
<input type="checkbox"/> A Super 2000
<input type="checkbox"/> AA+
<input type="checkbox"/> Abílio da Costa Araújo & Filhos, Lda.
<input type="checkbox"/> ACO
<input type="checkbox"/> ACTIVSPORTS
<input type="checkbox"/> Adão Freitas Rodrigues, Lda.
<input type="checkbox"/> Adega Regional 7 Olhinhos
<input type="checkbox"/> Adelino & Castro – Rep. Automóveis
<input type="checkbox"/> Agência de Viagens Vale do Ave
<input type="checkbox"/> Agilstore
<input type="checkbox"/> Agrupamento Vertical de Escolas de Pedome
<input type="checkbox"/> Albino & Filhos Centro Auto
<input type="checkbox"/> Alcança Vantagem - Bubbles
<input type="checkbox"/> Alexandrina Calçados
<input type="checkbox"/> Amadeu Alves Vilas Boas, Lda.
<input type="checkbox"/> AMOB
<input type="checkbox"/> Amtrol-Alfa Metalomecânica
<input type="checkbox"/> André Barros, Unip. LDA
<input type="checkbox"/> Andreia Virgínia Pinto Rodrigues
<input type="checkbox"/> Animation Spirit Lda. – Grupo Spirit
<input type="checkbox"/> António Almeida & Filhos, Têxteis
<input type="checkbox"/> Arte Magna
<input type="checkbox"/> Artes gráficas
<input type="checkbox"/> Artimagem
<input type="checkbox"/> Associação do Cybercentro de Guimarães
<input type="checkbox"/> Ass. Famalicense Prevenção Apoio ao Deficiente
<input type="checkbox"/> Astrotela SA
<input type="checkbox"/> Auto Batista
<input type="checkbox"/> Auto Calibragem Silvar
<input type="checkbox"/> Auto Cense
<input type="checkbox"/> Auto Charca
<input type="checkbox"/> Auto Elétrica Miguel
<input type="checkbox"/> Auto Escapes Vítor Almeida
<input type="checkbox"/> Auto Fabeco
<input type="checkbox"/> Auto M&M
<input type="checkbox"/> Auto Manuel Castro
<input type="checkbox"/> Auto Maravilhas
<input type="checkbox"/> Auto Presente
<input type="checkbox"/> Auto Rajo
<input type="checkbox"/> Auto Rampinha

<input type="checkbox"/> Auto RM's
<input type="checkbox"/> Auto RP
<input type="checkbox"/> Auto Seide
<input type="checkbox"/> Auto Vitoriana
<input type="checkbox"/> Autorlando
<input type="checkbox"/> Aves Viagens
<input type="checkbox"/> Axis Ofir Beach & Resort Hotel
<input type="checkbox"/> Bazar Euro
<input type="checkbox"/> Belita Supermercados
<input type="checkbox"/> Bem Me Quer IPSS
<input type="checkbox"/> Bola de Trapos
<input type="checkbox"/> Brabytes
<input type="checkbox"/> Brigada do Brilho
<input type="checkbox"/> Brilhos & Berloques
<input type="checkbox"/> C&A Modas
<input type="checkbox"/> C.Mun.V. N. Famalicão – CEAB
<input type="checkbox"/> Cabelauto
<input type="checkbox"/> Caetano Auto
<input type="checkbox"/> Café Lamela Doce
<input type="checkbox"/> Carla & Neves
<input type="checkbox"/> Carlos A. S. Ferreira
<input type="checkbox"/> Carlos Barbosa Abreu
<input type="checkbox"/> Casa dos Reclamos
<input type="checkbox"/> Casa Éteres
<input type="checkbox"/> Casa Ferros Santos e Neto
<input type="checkbox"/> CASFIL
<input type="checkbox"/> Central Colorida
<input type="checkbox"/> Centro Animateca Complexo Hab. Social Lameiras
<input type="checkbox"/> Centro de Automação Industrial Lda.
<input type="checkbox"/> Centro de Dia do C. S. e Cultural de Riba de Ave
<input type="checkbox"/> Centro Social das Lameiras
<input type="checkbox"/> Centro Social de Calendário
<input type="checkbox"/> Centro Social e Cultural Dr. Nuno Simões
<input type="checkbox"/> Centro Social e Paroquial de Requião
<input type="checkbox"/> Centro Social e Paroquial de Vale S. Cosme
<input type="checkbox"/> Chip 7
<input type="checkbox"/> Clariause
<input type="checkbox"/> Clickviaja
<input type="checkbox"/> Club Paraíso - Hotelaria e Turismo
<input type="checkbox"/> Coelima
<input type="checkbox"/> Cofemel
<input type="checkbox"/> Coindu



<input type="checkbox"/> Complexos de Habitação Social de Famalicão
<input type="checkbox"/> Confeções A. M. Azevedo
<input type="checkbox"/> Consoc. Industria de Construção SA
<input type="checkbox"/> Continental Mabor
<input type="checkbox"/> Crispim & Abreu
<input type="checkbox"/> CSMarket
<input type="checkbox"/> CyberCentro
<input type="checkbox"/> DeltaFil
<input type="checkbox"/> DG Elétricas
<input type="checkbox"/> Digipaper
<input type="checkbox"/> Dinis Auto
<input type="checkbox"/> Divitec
<input type="checkbox"/> Domoweb
<input type="checkbox"/> Dune Bleue
<input type="checkbox"/> Duoventila
<input type="checkbox"/> ECP - Empresa de Calçado de Pevidém
<input type="checkbox"/> Editave Multimédia, Lda.
<input type="checkbox"/> EEW, Lda.
<input type="checkbox"/> Eldece, Lda.
<input type="checkbox"/> Electro Camões
<input type="checkbox"/> Electro Cruz
<input type="checkbox"/> Electro Firmino Silva Jesus
<input type="checkbox"/> Electro Instaladora do Bairro
<input type="checkbox"/> Electroguimanpere
<input type="checkbox"/> Eletro Actividade
<input type="checkbox"/> Eletrocap
<input type="checkbox"/> Eletrodiauto
<input type="checkbox"/> ELP- Eletricidade
<input type="checkbox"/> Enjoypainting
<input type="checkbox"/> Equicampo
<input type="checkbox"/> Equiregis
<input type="checkbox"/> Escola ID.EIAS - PASEC
<input type="checkbox"/> Escola Integral de Animação Sociocultural
<input type="checkbox"/> Estamparia Têxtil Adalberto Pinto da Silva
<input type="checkbox"/> ETELOR
<input type="checkbox"/> Eureka
<input type="checkbox"/> F.F. Automóveis
<input type="checkbox"/> Fábrica de Calçado ATRAI
<input type="checkbox"/> Famalimar
<input type="checkbox"/> Famasete
<input type="checkbox"/> Famatour
<input type="checkbox"/> Faminho
<input type="checkbox"/> Fátima Carvalho Sociedade Unip.
<input type="checkbox"/> FDS

<input type="checkbox"/> Fontenova Livraria e Papelaria
<input type="checkbox"/> Foto Ferreira da Silva
<input type="checkbox"/> Foto Fundador
<input type="checkbox"/> Foto Malheiro
<input type="checkbox"/> Fotografia Aviz
<input type="checkbox"/> Fotogruppo
<input type="checkbox"/> Frimaq
<input type="checkbox"/> Fundação Minerva
<input type="checkbox"/> Gabriel & Tiago
<input type="checkbox"/> Gandauto
<input type="checkbox"/> Gandias
<input type="checkbox"/> Garagem Central de Vermoim
<input type="checkbox"/> Garagem Magalhães
<input type="checkbox"/> Garagem Rebolo
<input type="checkbox"/> Garagem Warm Up
<input type="checkbox"/> Gimabombas
<input type="checkbox"/> Ginfor.com
<input type="checkbox"/> Gintáqua
<input type="checkbox"/> Gomes Alves - Agência de Viagens
<input type="checkbox"/> Grande Hotel da Póvoa
<input type="checkbox"/> Greama II
<input type="checkbox"/> Great Plans
<input type="checkbox"/> Grupo Pestana Pousadas – Freixo
<input type="checkbox"/> Grupo Pestana Pousadas – Guimarães
<input type="checkbox"/> Grupo Pestana Pousadas – Viana do Castelo
<input type="checkbox"/> Guardicar
<input type="checkbox"/> Guimaclima
<input type="checkbox"/> Guimapress SA
<input type="checkbox"/> Halcon – Viagens
<input type="checkbox"/> Happy Pc
<input type="checkbox"/> HC Araujo
<input type="checkbox"/> Hendo SA
<input type="checkbox"/> Herdade do Sobroso
<input type="checkbox"/> Horizonte Polar
<input type="checkbox"/> Hotel Bienestar Termas de Vizela
<input type="checkbox"/> Hotel S. Bento da Porta Aberta
<input type="checkbox"/> Hotel Suave Mar
<input type="checkbox"/> Ideias e Brindes
<input type="checkbox"/> IEET
<input type="checkbox"/> Index Time
<input type="checkbox"/> Indústrias Têxteis Somelos
<input type="checkbox"/> Infoaid
<input type="checkbox"/> InfoMarques
<input type="checkbox"/> Infoplay



<input type="checkbox"/> InfoWorld
<input type="checkbox"/> InstalJoane
<input type="checkbox"/> InstalRonfe
<input type="checkbox"/> Integra Support
<input type="checkbox"/> Inteligência Inédita
<input type="checkbox"/> Interaktivelink
<input type="checkbox"/> Ionizheat
<input type="checkbox"/> JAP Automotive
<input type="checkbox"/> Jatap Caravanas
<input type="checkbox"/> JEFAR
<input type="checkbox"/> JMM
<input type="checkbox"/> Joana Foto
<input type="checkbox"/> Jorge Alberto Costa Gomes, Unip.
<input type="checkbox"/> Jornal Cidade Hoje
<input type="checkbox"/> José M. Azevedo, Unip.
<input type="checkbox"/> José Pedro Silva Sá Machado, Unip.
<input type="checkbox"/> José Pedrosa Mendes, Unip.
<input type="checkbox"/> JRP
<input type="checkbox"/> Junta de Freguesia de Requião
<input type="checkbox"/> Junta de Freguesia de Riba de Ave
<input type="checkbox"/> Junta de Freguesia de Serzedelo
<input type="checkbox"/> Lameirinho
<input type="checkbox"/> Lar S. João Deus
<input type="checkbox"/> Leica
<input type="checkbox"/> Locale Pastelaria
<input type="checkbox"/> Logiberica
<input type="checkbox"/> Luís Carvalho & Filhos
<input type="checkbox"/> Luis Manuel Costa, Unip.
<input type="checkbox"/> M.S.N.F.
<input type="checkbox"/> MaberaKoncept
<input type="checkbox"/> Macosmi
<input type="checkbox"/> Mais Plural
<input type="checkbox"/> Manuel Augusto Ferreira Pinheiro
<input type="checkbox"/> Manuel J. S. Peixoto & Cº
<input type="checkbox"/> Manuel José Malvar de Azevedo
<input type="checkbox"/> Marco André Mesquita Ribeiro da Costa
<input type="checkbox"/> Maria de Lurdes Oliveira Barros Sousa
<input type="checkbox"/> Marisqueira Rochedo
<input type="checkbox"/> Marta Sofia Sá Lima
<input type="checkbox"/> Martins & Vilas
<input type="checkbox"/> Media Markt Braga
<input type="checkbox"/> Medicosm Unip.
<input type="checkbox"/> Mercado das Viagens
<input type="checkbox"/> Metalotec

<input type="checkbox"/> Mibela
<input type="checkbox"/> Mika Chu
<input type="checkbox"/> Modarq
<input type="checkbox"/> Mónica Soares Sociedade Unip.
<input type="checkbox"/> Moreira & Mesquita
<input type="checkbox"/> MSP
<input type="checkbox"/> Mudaki Pneus
<input type="checkbox"/> Município da Póvoa de Varzim
<input type="checkbox"/> Município de Guimarães - Laboratório da Paisagem
<input type="checkbox"/> Município de Vila Nova de Famalicão
<input type="checkbox"/> Município de Vizela
<input type="checkbox"/> Museu Municipal da Póvoa de Varzim
<input type="checkbox"/> Negrelcar
<input type="checkbox"/> NM CAR
<input type="checkbox"/> NogEduca
<input type="checkbox"/> Nogueira - Informática, Unip.
<input type="checkbox"/> NOGUINFOR
<input type="checkbox"/> Norsolutions
<input type="checkbox"/> Nova Diesel
<input type="checkbox"/> Novumdux
<input type="checkbox"/> Nuno Forte Unip.
<input type="checkbox"/> O Mestre Torneiro
<input type="checkbox"/> Oficina Auto Jorge Manuel de Oliveira
<input type="checkbox"/> Oficina Campos
<input type="checkbox"/> Oficina Sidónio
<input type="checkbox"/> ORBITUR Parque de Campismo do RIO ALTO
<input type="checkbox"/> Outeirinho
<input type="checkbox"/> Parque da Devesa
<input type="checkbox"/> PASEC
<input type="checkbox"/> Pastelaria Famidoce
<input type="checkbox"/> Pastelaria Miga Doce I
<input type="checkbox"/> Pastelaria Minhota
<input type="checkbox"/> Pasystem
<input type="checkbox"/> Paula Isabel Cardoso Sousa
<input type="checkbox"/> Paulafoto
<input type="checkbox"/> Paulo José Costa Machado, Unip.
<input type="checkbox"/> Paulo Rodrigues & Pinheiro
<input type="checkbox"/> Pevimautobile
<input type="checkbox"/> Pichelaria Dinis
<input type="checkbox"/> Pimpolho Saltitante
<input type="checkbox"/> Pinto Brasil
<input type="checkbox"/> Plus Repair
<input type="checkbox"/> Poloverde



<input type="checkbox"/> Portuguese Business
<input type="checkbox"/> Pousada da Juventude de Guimarães
<input type="checkbox"/> Praça Cervejaria
<input type="checkbox"/> Praia de Leça Investimentos Hoteleiros
<input type="checkbox"/> Présript
<input type="checkbox"/> Quinta de Vila Verde
<input type="checkbox"/> Quinta do Rio
<input type="checkbox"/> Raciocínio Rápido Unip.
<input type="checkbox"/> Rádio Popular Eletrodomésticos
<input type="checkbox"/> Radio Vizela
<input type="checkbox"/> Rampa Radical
<input type="checkbox"/> RD Soft
<input type="checkbox"/> Real Recta
<input type="checkbox"/> Recauchutagem Nortenha
<input type="checkbox"/> Regitravel
<input type="checkbox"/> Residencial dos Carvalhais
<input type="checkbox"/> Restaurante Barão
<input type="checkbox"/> Restaurante Bisconde
<input type="checkbox"/> Restaurante Carvalho
<input type="checkbox"/> Restaurante Dom Henrique
<input type="checkbox"/> Restaurante Ferrugem
<input type="checkbox"/> Restaurante Fondue
<input type="checkbox"/> Restaurante Magma Caffé
<input type="checkbox"/> Restaurante Massimo
<input type="checkbox"/> Restaurante Moutados
<input type="checkbox"/> Restaurante Padrinhos
<input type="checkbox"/> Restaurante Paradiso
<input type="checkbox"/> Restaurante Príncipe
<input type="checkbox"/> Restaurante Serenata
<input type="checkbox"/> Restaurante Solar da Rocha
<input type="checkbox"/> Restaurante Telha Quebrada
<input type="checkbox"/> Restaurante Torres
<input type="checkbox"/> Riba Foto
<input type="checkbox"/> Ricardo Manuel Rebelo Costa Capela
<input type="checkbox"/> Rifer
<input type="checkbox"/> Riopele
<input type="checkbox"/> RivalClima
<input type="checkbox"/> Rolha - Restaurante & Garrafeira
<input type="checkbox"/> Rui Pedro Gomes de Almeida
<input type="checkbox"/> S. ROQUE
<input type="checkbox"/> Santana Hotel & SPA
<input type="checkbox"/> Santo Thyrso Hotel
<input type="checkbox"/> São Félix Hotel Hillside & Nature
<input type="checkbox"/> Sarrabisco II

<input type="checkbox"/> Satelitagem
<input type="checkbox"/> Seguimel
<input type="checkbox"/> Semitrónica
<input type="checkbox"/> Senginor
<input type="checkbox"/> Sérgio Magalhães Sociedade Unip.
<input type="checkbox"/> Serralharia José Gabriel P V Couto
<input type="checkbox"/> SHF-Sport
<input type="checkbox"/> Sinovir
<input type="checkbox"/> Sistemas de Água JARRO
<input type="checkbox"/> Socinel
<input type="checkbox"/> Softbit
<input type="checkbox"/> Softmap
<input type="checkbox"/> SOGRAPE VINHOS
<input type="checkbox"/> Solar do Burguês
<input type="checkbox"/> Solar do Paço
<input type="checkbox"/> Soniturismo - Agência de Viagens
<input type="checkbox"/> Sta.C Unip.
<input type="checkbox"/> Tajiservi
<input type="checkbox"/> Tectoma
<input type="checkbox"/> Tela's Design
<input type="checkbox"/> Tele Santana
<input type="checkbox"/> Tequimaq
<input type="checkbox"/> Thesys
<input type="checkbox"/> Tipografia do Jornal de Santo Thyrso
<input type="checkbox"/> Tipografia Pevidém
<input type="checkbox"/> Tornearia Ruivanense
<input type="checkbox"/> Traquinas e Ladinós
<input type="checkbox"/> Turilma, SA - Axis Hotel
<input type="checkbox"/> V. Faria Pneus e Mecânica
<input type="checkbox"/> VALE DO AVE - Viagens e turismo
<input type="checkbox"/> Veia Dinâmica
<input type="checkbox"/> VHS - Fotografia
<input type="checkbox"/> VIA16
<input type="checkbox"/> Viana & Monteiro
<input type="checkbox"/> Virt Publicidade
<input type="checkbox"/> Vishay Electrónica Portugal
<input type="checkbox"/> Visual MO
<input type="checkbox"/> Vítor Manuel Gonçalves Barbosa
<input type="checkbox"/> Vítor Manuel Rodrigues de Sousa
<input type="checkbox"/> Vítor Manuel Rodrigues Ferreira
<input type="checkbox"/> VIZELA VIAGENS
<input type="checkbox"/> Vizelab
<input type="checkbox"/> VizeClima
<input type="checkbox"/> WebYou



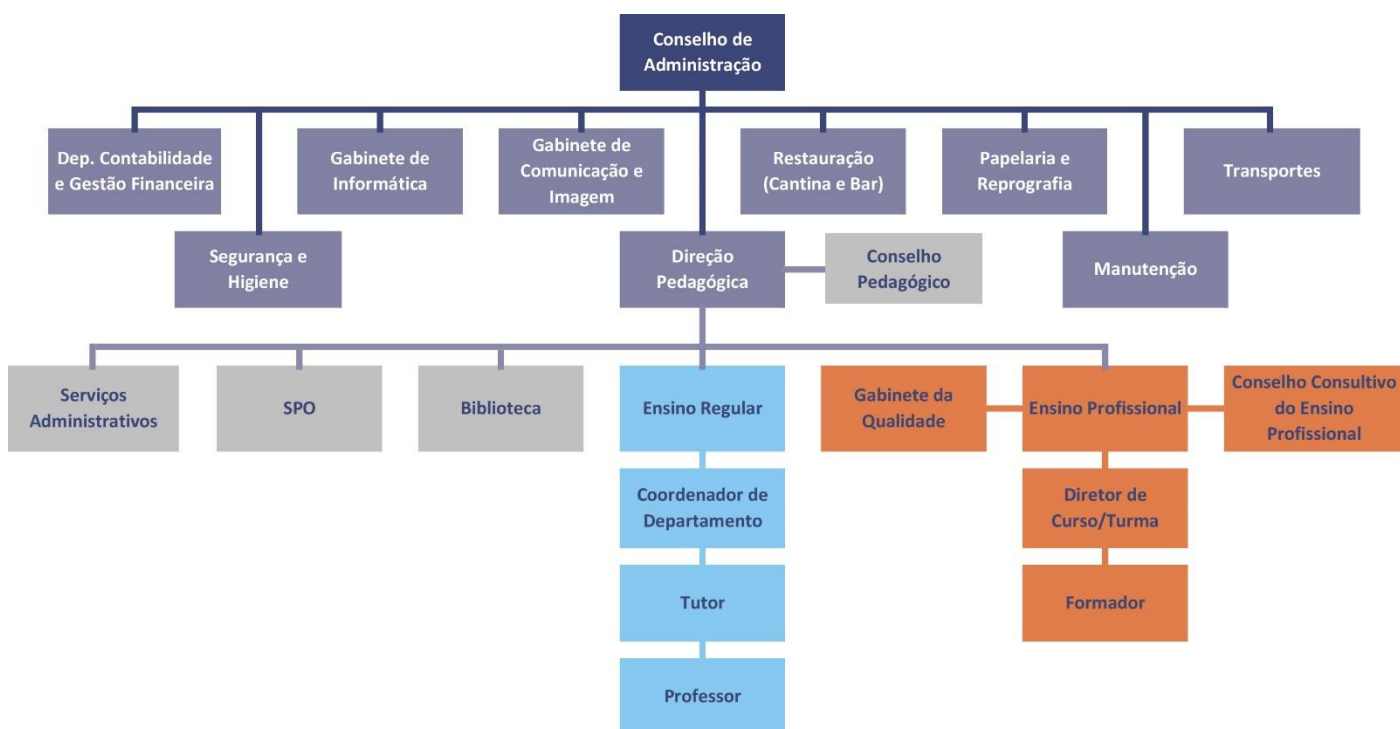
 Zoo Santo Inácio

APRECIÇÃO GLOBAL:

- De uma forma geral as parcerias efetuadas constituem-se como uma mais valia para o desenvolvimento de competências sociais, pessoais e técnicas e para o envolvimento da comunidade escolar com a comunidade envolvente.
- Sugestão de melhoria: sendo prática comum a concretização de parcerias com a comunidade seria importante formalizar através de um protocolo de colaboração estas parcerias.

CARACTERIZAÇÃO DA ESCOLA – GESTÃO E ORGANIZAÇÃO

A administração e a gestão da Didáxis são asseguradas por órgãos próprios que se estruturam segundo o organograma seguinte:



CARACTERIZAÇÃO DA ESCOLA – RECURSOS HUMANOS

No ano letivo 2021/2022, a Didáxis - Cooperativa de Ensino, CRL conta no seu efetivo com 103 colaboradores:

Colaboradores por categoria	N.º Total
Conselho de Administração / Direção Pedagógica	3
Docentes	49
Docentes - Prestadores de Serviço	7
Não Docentes	36
Não Docentes - Prestadores de Serviço	3

COMPETÊNCIAS – BALANÇO DO PLANO DE FORMAÇÃO

Face às necessidades de formação diagnosticadas e em função dos objetivos estratégicos que a Didáxis – Riba de Ave delineou, para o ano civil 2022, um plano de formação para os seus/suas colaboradores/as com as seguintes ações de formação:

DESIGNAÇÃO DA AÇÃO	HORAS
Integrate English	25h
Formação Contínua de Motoristas de Veículos Pesados de Passageiros	36h
HST - Cozinha	40h
Ação de Curta Duração Maia	6h
Desenvolver programas em C#, que interajam com os Sistemas de Gestão de Base de Dados"	25h
Plataforma Dreemshaper	4h
O Projeto Monitorização, Acompanhamento e Investigação em Avaliação das Aprendizagens (MAIA), para uma Melhoria das Práticas de Avaliação das Aprendizagens	50h
AFCD11 - Competência digital e educação financeira	6h
Oficina Projeto Maia - Autonomia e Flexibilidade Curricular	50h
PISA 2022 - Formação de aplicadores de teste	6h
Did+aticas das Ciências, Matemática e das Tecnologias com a plataforma Google Suite	25h
Sessão Distrital do Parlamento dos Jovens	2h
Formação para aprender a trabalhar na Plataforma dos Horários	7h
Escola Virtual	6h
Novas Aprendizagens Essenciais da Matemática para o Ensino Básico	3h
TCC - Certificação de Motorista de Transporte Coletivo de Crianças - Formação inicial	35h
Alterações ao Código dos Contratos Públicos - DL 78/2022, de 7 de novembro	3h
Formação Profissional de Tacógrafos	35h
O Estatuto do Cuidador Informal: De Onde Vimos para Onde Caminhamos	16h

BALANÇO DO PLANO ANUAL DE ATIVIDADES (PAA)

ATIVIDADES REALIZADAS	ATIVIDADES NÃO REALIZADAS	ATIVIDADES REALIZADAS FORA DO PAA
80	15	36

APRECIÇÃO GLOBAL:

- As atividades propostas concretizaram-se de acordo com o previsto no início do ano letivo, com o alargamento das experiências educativas em contexto exteriores ao ambiente de sala de aula e contribuindo para o enriquecimento curricular dos/as formando/as.
- As atividades não realizadas foram devidamente justificadas, outras adiadas para dia/datas posteriores ou substituídas por outras, que deram resposta aos objetivos inicialmente propostos.
- Sugestão de melhoria: Avaliação das atividades por parte de todos/as os/as participantes.

BALANÇO DO ESTADO DA INFRAESTRUTURA E NECESSIDADE DE RECURSOS

Pela avaliação que os diferentes *stakeholders* realizaram sobre as infraestruturas da escola, constata-se um nível satisfatório, sendo a intenção da escola melhorar continuamente.

Ao longo do ano letivo foram efetuadas intervenções estabelecidas no Plano de Manutenção ou sempre que houve necessidade.

Foi igualmente necessário adaptar os espaços ao Plano de Contingência que a Escola implementou, a propósito da pandemia do COVID-19, e na sequência das orientações da Direção-Geral da Saúde. Foi necessário criar toda a sinalética necessária, os meios de higienização e os demais recursos inerentes.

Continua a ser fundamental a consciencialização de todos/as os/as utilizadores/as da necessidade de bom zelo da estrutura e dos recursos existentes.

BALANÇO E APRECIÇÃO DO PROJETO EDUCATIVO

Atendendo à vigência do Projeto Educativo (2021/2022) assinalamos o cumprimento dos objetivos prioritários, nomeadamente a implementação do Sistema de Garantia da Qualidade, alinhado com o EQAVET.

Pontos Fortes

- Abandono escolar praticamente nulo
- Uma boa articulação com a comunidade envolvente
- Articulação com outras instituições educativas de ensino não superior e superior;
- Partilha de conhecimento, de informação e de boas práticas;
- Parcerias com entidades locais;
- Trabalho de equipa multidisciplinar;
- Circulação eficiente da informação;
- Projetos integradores que permitem o desenvolvimento de competências transversais para todos os ciclos de estudos;
- Utilização de instrumentos reguladores da aprendizagem dos alunos (questões de aula, testes comuns, aulas de preparação para provas e exames);
- Valorização da Escola Inclusiva;
- Recetividade à mudança;
- Ações de proximidade com a comunidade;
- Relacionamento de proximidade com os pais/encarregados de educação e alunos, através de projetos e programas formativos/interventivos;
- Projeto de desenvolvimento/consolidação de métodos e técnicas de estudo pelo Serviço de Psicologia e Orientação escolar em colaboração com o tutor ou diretores de curso/turma;
- Plano de Atividades diversificado;
- Excelentes infraestruturas e equipamentos;

Pontos Fracos

- Necessidade de aumentar o envolvimento construtivo por parte dos pais/encarregados de educação na vida da Escola.
- Insuficiente investimento pelas diferentes disciplinas na tipologia de questões e vocabulário específico;
- Registo em caderno de significados de vocabulário específico de cada disciplina.
- Implementação dos critérios comuns de atuação ainda não totalmente conseguida

RESULTADOS DOS PROCESSOS – MAPA DE INDICADORES: OBJETIVOS/PROCESSOS

Indicam-se de seguida os principais indicadores avaliados nos processos da escola, com as respetivas metas e os resultados alcançados, relativos ao ano letivo 2021/2022.

Processos	Indicador	Meta	Resultado ou valor atingido
		2021/2022	2021/2022
PP.01 - Planeamento da oferta formativa	Ind.PP1_01 - Percentagem de turmas aprovadas	$\geq 100\%$	100%
	Ind.PP1_02 - Grau de cumprimento do Plano Anual de Atividades	$\bar{x} \geq 70\%$	100%
PP.02 - Seleção de alunos	Ind.PP2_01 - Procura dos cursos	$\geq 100\%$	100%
	Ind.PP2_02 - Percentagem de alunos matriculados por turma	$> 79\%$	100%
PP.03 - Desenvolvimento do plano de formação	Ind.PP3_01 - Taxa de módulos em atraso	$< 10\%$	2.1%
	Ind.PP3_02 - Taxa de absentismo	$< 10\%$	2.1%
	Ind.PP3_03 - Taxa de abandono escolar	$< 5\%$	2.7%
	Ind.PP3_04 - Taxa de conclusão (no tempo previsto)	$\geq 70\%$	93%
	Ind.PP3_05 - Taxa de transição 10º ano	$\geq 70\%$	87%
	Ind.PP3_06 - Taxa de transição 11º ano	$\geq 85\%$	93%
	Ind.PP3_07 - Média global das classificações dos alunos	≥ 13	14.25
	Ind.PP3_08 - Média global das PAP	> 15	15.49
	Ind.PP3_09 - Taxa de absentismo na FCT	$< 5\%$	0%
	Ind.PP3_10 - Satisfação dos empresários que integram alunos na FCT	$\geq 80\%$	91%
PP.04 - Empregabilidade e prosseguimento de estudos	Ind.PP4_01 - Taxa de conclusão global (após o tempo previsto) – ciclo 2018/2021)	$\geq 75\%$	68%
	Ind.PP4_02 - Taxa de empregabilidade (ciclo 2018/2021) - após 1 ano	$\geq 75\%$	56%
	Ind.PP4_03 - Taxa de empregabilidade na área de formação (2018/2021)	$\geq 25\%$	17%



	Ind.PP4_04 - Taxa de prosseguimento de estudos (ciclo 2018/2021)	≥ 20%	42%
	Ind.PP4_05 - Satisfação dos empregadores (ciclo 2018/2021)	≥ 90%	93%
PP.05 - Gestão administrativa e financeira	Ind.PP5_01 - Grau de satisfação com os serviços administrativos	≥ 85%	84%
	Ind.PP5_02 - Taxa de execução orçamental	≥ 90%	90%
PP.06 - Marketing e comunicação	Ind.PP6_01 - Índice geral de procura	≥ 90%	96%
	Ind.PP6_02 - Relatório estatístico das redes sociais	× 40000	74299 (não está a ser considerado o mês de agosto)
	Ind.PP6_03 - Dados estatísticos de acesso ao site	× 7500	7866
PP.07 - Gestão de recursos	Ind.PP7_01 - Grau de satisfação dos colaboradores	≥ 75%	81%
	Ind.PP7_02 - Taxa de cumprimento do Plano de Formação dos colaboradores	≥ 100%	100%
PP.08 - Gestão do SGQ e melhoria contínua	Ind.PP8_01 - Taxa de cumprimento dos indicadores	> 90%	85%
	Ind.PP8_02 - N.º de não conformidades na auditoria interna	< 2	0

Comentário

- Constatou-se o incumprimento de alguns dos indicadores. Nestas situações, foram implementadas ações de melhoria, definidas e devidamente acompanhadas no Plano de Ações de Melhoria Interno.

INDICADORES EQAVET

Com o processo de implementação do EQAVET, passou a medir de forma sistemática e rigorosa um conjunto de indicadores que pretendem aferir registos de informação sobre a conclusão dos cursos; Registo de Informação sobre Colocação após Conclusão dos Cursos; Registo de Informação sobre Diplomados a trabalhar na respetiva Área de Educação e Formação; e Registo de Informação sobre Satisfação dos

Empregadores. Para tal, o Sistema de Gestão da Qualidade, garante uma metodologia de controlo que permite o acompanhamento do percurso dos/as seus ex-formandos/as após a conclusão da formação. Apresentamos, de seguida, os resultados obtidos para os referidos indicadores, respeitando as normas/métricas do EQAVET.

Indicador EQAVET 4a) – Taxa de conclusão dos cursos

CICLO DE FORMAÇÃO	TAXAS DE CONCLUSÃO
2018/2021	67.7%
2017/2020	61.8%
2016/2019	70.7%
2015/2018 – Didáxis - Riba de Ave	63.9%
2015/2018 – Vale S. Cosme	81.7%
2014/2017 – Didáxis - Riba de Ave	55.8%
2014/2017 – Vale S. Cosme	73.1%

Indicador EQAVET 5a) – Taxa de Colocação no Mercado de Trabalho (Taxa de Empregabilidade)

CICLO DE FORMAÇÃO	TAXAS DE COLOCAÇÃO NO MERCADO
2018/2021	56.2%
2017/2020	64.2%
2016/2019	33.8%
2015/2018 – Didáxis - Riba de Ave	58.1%
2015/2018 – Vale S. Cosme	59.2%
2014/2017 – Didáxis - Riba de Ave	67.2%
2014/2017 – Vale S. Cosme	66.7%

Indicador EQAVET 5a) – Taxa de Prosseguimento de Estudos

CICLO DE FORMAÇÃO	TAXAS DE PROSSEGUIMENTO DE ESTUDOS
2018/2021	41.5%
2017/2020	19.8%



2016/2019	18.6%
2015/2018 – Didáxis - Riba de Ave	25.6%
2015/2018 – Vale S. Cosme	39.5%
2014/2017 – Didáxis - Riba de Ave	20.7%
2014/2017 – Vale S. Cosme	21.1%

Indicador EQAVET 6a) – Taxa de diplomados a exercer profissões relacionadas com o curso/Área de Educação e Formação

CICLO DE FORMAÇÃO	TAXAS DE DIPLOMADOS A EXERCER PROFISSÃO RELACIONADA COM O CURSO
2018/2021	16.9%
2017/2020	26.7%
2016/2019	13.1%
2015/2018 – Didáxis - Riba de Ave	12.8%
2015/2018 – Vale S. Cosme	39.5%
2014/2017 – Didáxis - Riba de Ave	19.0%
2014/2017 – Vale S. Cosme	35.1%

Indicador EQAVET 6b3) – Registo de Informação sobre Satisfação dos Empregadores

CICLO DE FORMAÇÃO	MÉDIA DE SATISFAÇÃO DOS EMPREGADORES (ESCALA DE 1 A 4)
2018/2021	3.5
2017/2020	3.5
2016/2019	3.0
2015/2018 – Didáxis - Riba de Ave	3.5
2015/2018 – Vale S. Cosme	3.7
2014/2017 – Didáxis - Riba de Ave	3.6
2014/2017 – Vale S. Cosme	3.6

Balanço dos resultados dos Indicadores EQAVET

INDICADORES EQAVET (FINAIS DE CICLO)	Metas	Resultados
	2018-2021	2018-2021
a) Taxa de conclusão dos cursos	≥ 75%	67.7%
5 a) Taxa de colocação no mercado de trabalho	≥ 75%	56.2%
5 a) Taxa de prosseguimento de estudos	≥ 20%	41.5%
6 a) Taxa de diplomados a exercer profissões relacionadas com o curso/AEF	≥ 25%	16.9%
6 b3) Taxa de diplomados empregados avaliados pelos empregadores	≥ 90%	90.4%

Proseguindo com uma cultura de participação responsável de toda a comunidade educativa, na procura de melhores resultados nos indicadores EQAVET relativamente aos Cursos Profissionais, pode-se considerar que os resultados obtidos para o Ciclo de Formação 2018-2021 foram satisfatórios. Obtivemos melhores resultados na taxa de conclusão dos cursos e na taxa de prosseguimento de estudos.

AVALIAÇÃO INTERNA DA ESCOLA - STAKEHOLDERS

Para a avaliação interna da escola são aplicados questionários aos/às formandos/as, formadores/as, pais/encarregados de educação e empresas/entidades parceiras. Os questionários são aplicados em suporte informático.

Avaliação da escola pelos/as formandos/as

A Escola promoveu, no âmbito do processo de Implementação do Sistema de Qualidade alinhado com o Quadro EQAVET, um questionário que pretende aferir o grau de Satisfação do/a formando/a com a organização e funcionamento da Escola convergindo para o apoio na tomada de decisão para a melhoria contínua da qualidade do ensino e formação.

Apelando ao máximo de rigor e honestidade, pois só assim é possível à Escola apostar numa melhoria contínua dos serviços que presta. O questionário foi aplicado em formulário digital a todos/as os/as formandos/as.

Responderam ao inquérito 287 formandos/as.

Para cada item, os/as formandos/as, assinalaram a posição que correspondia à sua opinião tendo em consideração que:

1 – Muito Insatisfeito; 2 – Insatisfeito; 3 – Indiferente; 4 – Satisfeito; 5 – Muito Satisfeito; SO - Sem opinião

Resultados do inquérito de satisfação global dos/as formandos/as:

SATISFAÇÃO GLOBAL (%)	MUITO INSATISFEITO	INSATISFEITO	INDIFERENTE	SATISFEITO	MUITO SATISFEITO	SEM OPINIÃO
ORGANIZAÇÃO E FUNCIONAMENTO DA ESCOLA	2.8%	4.5%	11.7%	49.3%	23.3%	8.3%
FUNCIONAMENTO DAS AULAS	5.4%	7.5%	11.1%	48.8%	23.0%	4.2%
ENSINO À DISTÂNCIA	1.3%	3.4%	10.9%	44.2%	25.4%	14.9%
DIRAÇÃO PEDAGÓGICA	2.7%	3.4%	12.0%	51.5%	22.1%	7.1%
TUTOR(A) OU DIRETOR(A) DE CURSO/TURMA	0.5%	1.2%	9.0%	44.5%	38.8%	5.8%
PROFESSORES/FORMADORES	1.7%	3.5%	10.6%	52.4%	25.8%	5.9%
SERVIÇOS	2.6%	4.6%	10.3%	50.0%	24.4%	8.0%

A título informativo, foi realizada a média das percentagens, em cada item, de todos os parâmetros questionados e pode concluir-se que, pelo menos, 75% dos/as formandos/a se sente globalmente satisfeito/a ou muito satisfeito/a.

No final do questionário foi solicitado aos/às Encarregados/as de Educação que apresentassem sugestões de melhoria: “Nada”, “boa comunicação”, “A didaxis na minha opinião têm muito boa qualidade e não precisa de melhorias nenhuma.”, “Melhor qualidade nas refeições que fornece aos alunos”, “Espaços renovados , atividades para os alunos”, “não sei”, “Mais exigência”, “atividades”, “viagem de finalistas e baile de finalistas”, “nenhuma”, “Mais visitas de estudo em vez de palestras, apesar das palestras algumas serem interessantes.”, “Nada acrescentar”, “Horários menos preenchidos”, “nada a dizer”, “mais qualidade na comida do bar”, “no bar, os produtos devem ser mais baratos e ter mais variedade”, “Não porém os horários muito carregado para os profissional”, “Sem opinião!”, “cantina”, “Não tenho nenhuma”, “Disponibilidade de uma tarde livre para os alunos”, “MEMES Jack, The DNA of the SOUL.”, “Mais visitas de estudo”, “Podemos andar por todos os lados da escola”, “Nada a apontar”, “Espaços para praticar atividades”, “ensinar mais o básico e útil pra vida do dia a dia em vez de coisas q n interessa a ninguém e q nem vamos precisar nem utilizar no futuro, isso é uma perda de tempo”, “melhor elaboração das aulas, ou seja, cativar mais os alunos”, “equipamentos de forma a melhorar a qualidade de vida de pessoa com alguma deficiência”, “Mais higiene, segurança alimentar, mudança de ementas, as quantidades servidas a um aluno de 11 anos é a mesma que fornecem a alunos de 17...totalmente errado e qdo reclamamos não temos razão! melhoria nas atividades”, “No meu ponto de vista, a escola deveria abrir uma sala de computadores apenas para trabalhos fora do contexto das aulas. A ementa da cantina deveria ser mais variada. Uma biblioteca aberta também seria uma mais valia na escola.”, “Haver uma sala com computadores a disposição dos alunos e mais atividades curriculares”, “Biblioteca aberta e uma sala de computadores disponível para todos os alunos”, “Sala com computadores pois bem todos os alunos têm possibilidades de ter computadores próprios assim fariam os trabalho na escola, local apropriado para os dias de inverno, salas mais quentes no inverno.”, “Tudo ótimo.”, “dividas !! owwwww”, “Mais visitas de estudo para aprender”, “Mais atividades desportivas e mais igualdade pelos cursos”, “Igualdade dos cursos profissionais”, “Melhorar a comida”, “comida da cantina, meter as condições temporais devidos na sala de aula”, “Poder sair em todos os intervalos e ter mais liberdade”, “tudo”, “Atividades de lazer (desportivas) e visitas de estudo iguais para todos”, “Já disse”, “mais liberdade nos alunos e aumento de espaços para os alunos”, “deixar os alunos saírem da escola”, “Na minha opinião a escola não era tu isso que se dizia a escola não tem uma ementas lá

muito boas e a comida já foi pior mas está boa a nível da escola os espaços para estar a escola não estão a medida do nome da escola, a escola não tem sítios para se sentar a nível da direção houve uma situação na turma e o diretor da escola obrigou nos a deixar lhe que ele mexe se nos telemóveis senão ele dizia que a culpa era nossa e que se estávamos mal para mudarmos de escola na minha opinião acho que ele não tem esse direito e acho que não foi uma boa coisa que ele fez mas de resto a escola até nem má.”, “Nada a comentar” e “nada a apontar”.

O presente relatório servirá para avaliação e revisão das práticas pedagógicas e gestão de serviços/recursos que será alvo de análise e discussão no Conselho Pedagógico e nas Reuniões de Departamento para apoio na tomada de decisão para a melhoria contínua da qualidade do ensino e formação.

Avaliação pelos/as Encarregados/as de Educação

A Escola promoveu, no âmbito do processo de Implementação do Sistema de Qualidade alinhado com o Quadro EQAVET, um questionário que pretende aferir o grau de Satisfação do/a Encarregado/a de Educação com a organização e funcionamento da Escola convergindo para o apoio na tomada de decisão para a melhoria contínua da qualidade do ensino e formação.

Apelando ao máximo de rigor e honestidade, pois só assim é possível à Escola apostar numa melhoria contínua dos serviços que presta. O questionário foi aplicado em formulário digital a todos/as os/as Encarregados/as de Educação.

Responderam ao inquérito 154 Encarregados/as de Educação.

Para cada item, os/as Encarregados/as de Educação, assinalaram a posição que correspondia à sua opinião tendo em consideração que:

1 – Muito Insatisfeito; 2 – Insatisfeito; 3 – Indiferente; 4 – Satisfeito; 5 – Muito Satisfeito; SO - Sem opinião

Resultados do inquérito de satisfação global dos/as Encarregados/as de Educação:

SATISFAÇÃO GLOBAL (%)	MUITO INSATISFEITO	INSATISFEITO	INDIFERENTE	SATISFEITO	MUITO SATISFEITO	SEM OPINIÃO
INSTALAÇÕES	1.3%	1.1%	1.3%	57.5%	33.8%	5.0%
ORGANIZAÇÃO E FUNCIONAMENTO	1.4%	1.3%	0.6%	56.8%	33.0%	6.9%
SERVIÇOS	1.3%	2.0%	1.7%	51.7%	31.3%	12.1%
CULTURA DA ESCOLA	1.0%	1.1%	1.8%	58.8%	26.7%	10.6%
DIRAÇÃO PEDAGÓGICA	1.9%	1.0%	1.3%	57.1%	29.7%	9.1%

TUTOR(A) OU DIRETOR(A) DE CURSO/TURMA	1.5%	1.1%	1.3%	52.5%	40.9%	2.7%
PROFESSORES/FORMADORES:	1.3%	3.0%	0.5%	60.1%	28.6%	6.5%
FORMAÇÃO À DISTÂNCIA	1.0%	1.3%	2.9%	51.6%	22.1%	21.1%

A título informativo, foi realizada a média das percentagens, em cada item, de todos os parâmetros questionados e pode concluir-se que, pelo menos, 81% dos/as Encarregados/as de Educação se sente globalmente satisfeito/a ou muito satisfeito/a.

No final do questionário foi solicitado aos/às Encarregados/as de Educação que apresentassem sugestões de melhoria: “Estou satisfeita”, “Deixar de fazer as coisas para os amigos, viver mais para o bem geral dos alunos, igualdade para todos (alunos, professores e directores) e substituir muita gente que não tem capacidades nem formação para estar na escola, que professores como auxiliares”; “Não dividir tanto a escola”; “A continuidade de todo o trabalho, com todos os alunos.”, “Nada a dizer”, “Nada acrescentar”, “Não tenho nada a dizer a não ser da cantina a comida”, “Não tenho opinião por falta de conhecimento das instalações e do professores”, “Um bocadinho de mais compreensão da parte dos professores e alunos”, “Não tenho”, “Na minha opinião, uma questão a melhorar mesmo, será a secção da cantina.”, “Na minha opinião os professores não conseguem prender a atenção dos alunos. Em relação à disciplina de matemática os testes de grupo não fazem sentido absolutamente nenhum. Em relação à disciplina de Oficina o Professor devia ser mais assertivo.”, “Nenhuma”, “Nada”, “Exigência na aprendizagem para serem bons alunos”, “Na minha opinião o que necessita de intervenção é a qualidade do que é servido na cantina, o meu educando sempre almoçou nas escolas onde andou e desde que anda na Didaxis que nos pede para comer fora da escola porque não gosta da comida!”, “Em algumas disciplinas, ensinamento mais exigente e menos carga horária parece-me muito tempo aulas até julho.”, “Refeitório”, “No geral a qualidade é boa”, “Nada a acrescentar”, “A qualidade e a prestação de serviço no geral é boa. Mas se alguma coisa for para mudar será no refeitório e na oficina mecânica. Qualidade da alimentação e organização no refeitório não é satisfatória. Já na oficina de mecânica a inovação do espaço e cativação e motivação tem que ser avaliada... Tanto para alunos como para os formadores. Estamos em fase de mudança para veículos elétricos e a escola terá que se adaptar para manter a formação dos alunos com qualidade alta. Ou então corremos o risco de ter os nossos filhos agarrados ao tempo perdido.”, “Agradeço o facto da Didáxis querer saber a opinião de todos e fazer por melhorar.”, “Na minha opinião, acho que a nível de controlo e vigilância nos tempos livres entre aulas e almoço deveria haver mais vigilância e apoio aos alunos.” e “Plano de ensino”.

O presente relatório servirá para avaliação e revisão das práticas pedagógicas e gestão de serviços/recursos que será alvo de análise e discussão no Conselho Pedagógico e nas Reuniões de Departamento para apoio na tomada de decisão para a melhoria contínua da qualidade do ensino e formação.

Avaliação pelo corpo Docente

A Escola promoveu, no âmbito do processo de Implementação do Sistema de Qualidade alinhado com o Quadro EQAVET, um questionário que pretende aferir o grau de Satisfação do Pessoal Docente com a organização e funcionamento da Escola convergindo para o apoio na tomada de decisão para a melhoria contínua da qualidade do ensino e formação.

Apelando ao máximo de rigor e honestidade, pois só assim é possível à Escola apostar numa melhoria contínua dos serviços que presta. O questionário foi aplicado em formulário digital a todos/as os/as docentes da Escola.

Responderam ao inquérito 26 Docentes.

Para cada item, os/as Docentes, assinalaram a posição que correspondia à sua opinião tendo em consideração que:

1 – Muito Insatisfeito; 2 – Insatisfeito; 3 – Indiferente; 4 – Satisfeito; 5 – Muito Satisfeito; SO - Sem opinião

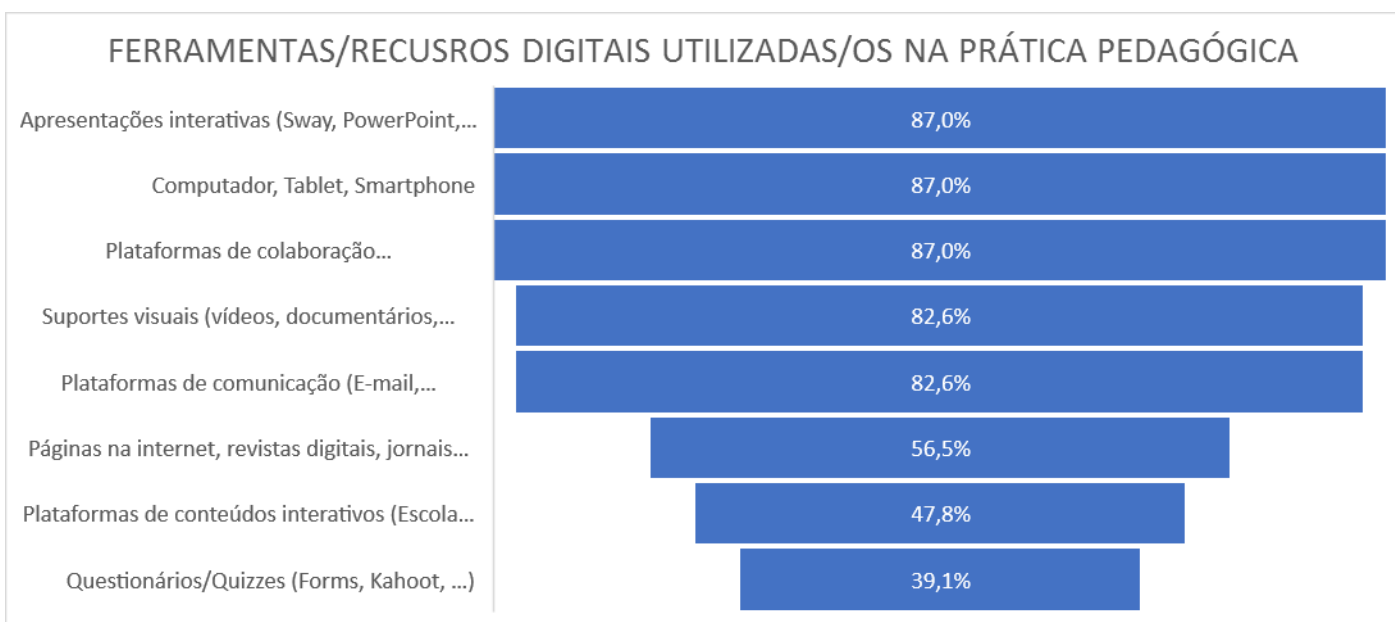
Resultados do inquérito de satisfação global dos Docentes:

SATISFAÇÃO GLOBAL (%)	MUITO INSATISFEITO	INSATISFEITO	INDIFERENTE	SATISFEITO	MUITO SATISFEITO	SEM OPINIÃO
ORGANIZAÇÃO E FUNCIONAMENTO DA ESCOLA	0.8%	6.9%	3.1%	33.6%	45.6%	10.0%
FUNÇÃO DE DOCENTE	1.7%	6.8%	4.2%	32.6%	50.0%	4.7%
DIREÇÃO PEDAGÓGICA	0.6%	8.3%	3.6%	25.6%	54.8%	7.1%
SERVIÇOS DA ESCOLA	1.5%	3.9%	3.9%	24.3%	44.9%	21.6%

Relativamente às Ferramentas/ Recursos Digitais utilizados nas práticas pedagógicas apuramos os seguintes dados:

FERRAMENTAS/RECURSOS DIGITAIS UTILIZADAS NA PRÁTICA PEDAGÓGICA	%
Apresentações interativas (<i>Sway, PowerPoint, ...</i>)	87,0%
Computador, <i>Tablet, Smartphone</i>	87,0%

Plataformas de colaboração/videoconferência (<i>Teams, OneNote, Moodle, ...</i>)	87,0%
Suportes visuais (vídeos, documentários, filmes, fotografias, ...)	82,6%
Plataformas de comunicação (<i>E-mail, Skype, Whatsapp, Chat, ...</i>)	82,6%
Páginas na internet, revistas digitais, jornais digitais, blogs	56,5%
Plataformas de conteúdos interativos (<i>Escola Virtual, Khan Academy, ...</i>)	47,8%
Questionários/Quizzes (<i>Forms, Kahoot, ...</i>)	39,1%



As Ferramentas/Recursos Digitais menos utilizadas, pelo Pessoal Docente são os Questionários/ Quizzes; as Plataformas de conteúdos interativos e as Páginas na internet e as Páginas na *internet*, revistas digitais, jornais digitais, *blogs* .

As Ferramentas/Recursos Digitais mais utilizadas, pelo Pessoal Docente são as Apresentações interativas (Sway, PowerPoint, ...); Computador, Tablet, Smartphone, Plataformas de colaboração/videoconferência (Teams, OneNote, Moodle, ...), Suportes visuais (vídeos, documentários, filmes, fotografias, ...), e as Plataformas de comunicação (E-mail, Skype, *Whatsapp*, Chat, ...).

A título informativo, foi realizada a média das percentagens, em cada item, de todos os parâmetros questionados e pode concluir-se que pelo menos 82% dos/as Docentes da Escola se sente globalmente satisfeito ou muito satisfeito.

Quanto ao parâmetro da disponibilidade e interesse em receber formação, os/as inquiridos/as responderam que têm interesse em formação nas seguintes áreas: Plataformas de trabalho informático na sala de aula; Área da indisciplina na sala de aula; Primeiros socorros; Atividades laboratoriais; Ferramentas Digitais; Formação na área das novas tecnologias; As ferramentas digitais ao serviço do ensino-aprendizagem; Formação específica a determinadas modalidades; Inovação Digital e Ambiental; Inglês; *Mindfulness*; Regras efetivamente cumpridas.

No final do questionário foi solicitado ao Pessoal Docente que apresentasse sugestões de melhoria, tendo sido recolhidos os seguintes registos: “Sem opinião”; “Rejuvenescimento/atualização dos docentes. Melhoria do serviço/qualidade das refeições.”, “Optar por outros cursos que possam melhorar o ambiente da escola.”, “Uma excelente escola.”, “É urgente ter um funcionário no pavilhão permanentemente pois neste espaço estão normalmente duas a três turmas em simultâneo. Ajudaria muito na organização, limpeza e conservação dos espaços/materiais e também na vigilância nos intervalos. Os balneários do pavilhão precisam também de uma intervenção e se possível instalação de ventilação (condutas de ar) É necessário fazer uma limpeza “a fundo” e reparar várias coisas que estão danificadas (cortina divisória, redes rebentadas, proteções, materiais desportivos, portas que abrem e fecham mal, etc...”, “Renovar alguns computadores.”, “Melhorar os horários de alunos e professores.”, “Travar a invasão dos EE e explicadores no processo de ensino e de indisciplina. Criar um código de indumentária. Proibir Smartphones e Smartwatches dentro do recinto escolar. Criar um Gabinete de Apoio Psicológico para Docentes e Não Docentes. Extrair Quando submeter este formulário, o proprietário verá o seu nome e endereço de e-mail deste formulário porque o torna coercivo. Aceitar apenas alunos de qualidade (que demonstrem e provem competência, empenho, objetivos) e não aqueles que não têm lugar em mais escola nenhuma, isto está a destruir-nos.”, “A conjugação e controle de horários e acumulação de tarefas em determinados docentes é excessiva, parece que são sempre os mesmos a fazer tudo ou quase tudo. O Calendário escolar também é desadequado, iniciamos mais cedo que todas as escolas e terminamos mais tarde. Não vejo ganhos em termos de alunos comparativamente a outras escolas, é desmotivante para alunos e professores e não traz ganhos académicos ou de carácter social/interpessoal. Os problemas prendem-se com o número de horas dadas a cada disciplina e não aos dias em que damos a mais no início e no fim do ano, como prova disso, temos nos cursos profissionais disciplinas às quais temos de dar 6 a 7 horas por dia da mesma disciplina, à mesma turma, mesmo não tendo faltado. Isto, influência de forma negativa o interesse, evolução e vontade

de alunos e professores. E há soluções, se estivermos dispostos a ouvi-las de mente aberta.” E “Apostar na responsabilização dos alunos de forma a acompanhar o seu crescimento incutindo princípios de responsabilidade e respeito pelo próximo.”.

O presente relatório servirá para avaliação e revisão das práticas pedagógicas e gestão de serviços/recursos que será alvo de análise e discussão no Conselho Pedagógico e nas Reuniões de Departamento para apoio na tomada de decisão para a melhoria contínua da qualidade do ensino e formação.

Avaliação pelo corpo Não Docente

A Escola promoveu, no âmbito do processo de Implementação do Sistema de Qualidade alinhado com o Quadro EQAVET, um questionário que pretende aferir o grau de Satisfação do Pessoal Não Docente com a organização e funcionamento da Escola convergindo para o apoio na tomada de decisão para a melhoria contínua da qualidade do ensino e formação.

Apelando ao máximo de rigor e honestidade, pois só assim é possível à Escola apostar numa melhoria contínua dos serviços que presta. O questionário foi aplicado em formulário digital a todos/as os/as Não Docentes da Escola.

Responderam ao inquérito 9 Não Docentes.

Para cada item, os/as Não Docentes, assinalaram a posição que correspondia à sua opinião tendo em consideração que:

1 – Muito Insatisfeito; 2 – Insatisfeito; 3 – Indiferente; 4 – Satisfeito; 5 – Muito Satisfeito; SO - Sem opinião

Resultados do inquérito de satisfação global dos Docentes:

SATISFAÇÃO GLOBAL (%)	MUITO INSATISFEITO	INSATISFEITO	INDIFERENTE	SATISFEITO	MUITO SATISFEITO	SEM OPINIÃO
ORGANIZAÇÃO E FUNCIONAMENTO DA ESCOLA	0.0%	10.0%	3.8%	36.3%	38.8%	11.3%
ORGANIZAÇÃO E FUNCIONAMENTO ESPECÍFICO DO SEU SERVIÇO	0.0%	2.5%	8.8%	45.0%	38.8%	5.0%
COMUNIDADE ESCOLAR	0.0%	7.8%	12.5%	42.2%	31.3%	6.3%
DIREÇÃO PEDAGÓGICA	0.0%	1.8%	12.5%	39.2%	26.8%	19.6%
SERVIÇOS	2.9%	0.7%	2.2%	42.6%	33.8%	17.6%

A título informativo, foi realizada a média das percentagens, em cada item, de todos os parâmetros questionados e pode concluir-se que pelo menos 80% dos/as Não Docentes da Escola se sente globalmente satisfeito ou muito satisfeito.

No final do questionário foi solicitado ao pessoal Não Docente para indicar áreas de formação para melhorar o seu desempenho profissional e obtivemos as seguintes respostas: Excel; Gestão do Stress Profissional; Higiene e Segurança no Trabalho, etc. Em relação às sugestões de melhoria não foi apresentada nenhuma sugestão.

O presente relatório servirá para avaliação e revisão das práticas pedagógicas e gestão de serviços/recursos que será alvo de análise e discussão no Conselho Pedagógico e nas Reuniões de Departamento para apoio na tomada de decisão para a melhoria contínua da qualidade do ensino e formação.

Avaliação da Formação Prática em Contexto de Trabalho (FCT)

A Escola promoveu, no âmbito do processo de Implementação do Sistema de Qualidade alinhado com o Quadro EQAVET, um questionário que pretende aferir o grau de Satisfação dos/as formandos/as para com a Entidade Acolhedora da Formação Prática em Contexto de Trabalho (FCT) e o grau de satisfação da Entidade de FCT para com os/as formandos/as.

- **Grau de satisfação dos/as formandos/as para com a Entidade Acolhedora da Formação em Contexto de Trabalho**

Responderam ao questionário foi 90 formandos/as que realizaram a Formação Prática em Contexto de Trabalho.

Em relação ao conjunto de parâmetros avaliados, 95% dos/as inquiridos/as ficaram satisfeitos/as com a Formação Prática em Contexto de Trabalho (FCT).

Em relação ao desempenho do/a tutor/a da Empresa/Entidade Acolhedora de FCT, 95% ficaram satisfeitos/as.

Em relação ao desempenho do/a formador/a orientador/a da escola, 96% ficaram satisfeitos/as.

SATISFAÇÃO GLOBAL (%)	NÃO	POUCAS VEZES	A MAIORIA DAS VEZES	SIM	NÃO SEI / NÃO RESPONDO
OBJETIVOS DA FCT E COMPETÊNCIAS	0.6%	2.5%	13.6%	83.3%	0,0%
PLANO DE ATIVIDADES	0.0%	1.9%	15.2%	83.0%	0,0%
RECURSOS	0.3%	1.4%	8.9%	85.3%	0,0%
DESEMPENHO DO(A) TUTOR(A) DA EMPRESA	0.6%	2.7%	11.6%	84.4%	0.6%
DESEMPENHO DO(A) FORMADOR(A) ORIENTADOR(A) DA ESCOLA	1,1%	1,1%	10,0%	87,0%	0,7%
AVALIAÇÃO GLOBAL DA FCT	1,9%	1,1%	12,5%	84,4%	0,0%
AUTO-AVALIAÇÃO DO(A) FORMANDO(A)	3.0%	2.6%	12.6%	81.7%	0.2%

No questionário foi solicitado que apresentassem sugestões de melhoria a registar os seguintes registos: “Aumentar o tempo de estágio”, “nenhuma”, “Este questionário aborda boas perguntas e fáceis de se responder”, “Este Questionário abordou boas questões”, “Não tenho nada a acrescentar a este questionário, uma vez que está bem organizado e com boas questões.”, “A duração da FCT deveria ser dividida ao longo dos 3 anos, dessa forma ajudaria os alunos a terem outro tipo de aprendizagem.” e “Nada”.

- **Grau de satisfação da Entidade Acolhedora da Formação em Contexto de Trabalho para com os/as formandos/as.**

O questionário foi aplicado em formato papel ao/à tutor/tutora da Empresa/Entidade Acolhedora onde os/as alunos/as realizaram a Formação Prática em Contexto de Trabalho. Assim, 87% dos/as tutores/as inquiridos/as responderam que se houvesse disponibilidade contratariam os/as formandos/as.

Relativamente à avaliação dos/as formandos/as face às competências, 89% dos/as tutores/as inquiridos/as estão satisfeitos/as ou muito satisfeitos/as com as competências técnicas inerentes ao posto de trabalho, com o planeamento e organização, com a responsabilidade e autonomia, com a comunicação e relações interpessoais e com o trabalho em equipa.

Quando questionados/as sobre:

- A Preparação do/a formando/a estava ajustada aos objetivos e atividades desenvolvidas durante a FCT - 92% dos/as tutores/as inquiridos/as estão satisfeitos/as ou muito satisfeitos/as.
- A FCT preparou o/a formando/a para o seu desempenho profissional futuro – 93% dos/as tutores/as inquiridos/as estão satisfeitos/as ou muito satisfeitos/as.
- A FCT adequou-se aos objetivos / expectativas da empresa - 91% dos/as tutores/as inquiridos/as estão satisfeitos/as ou muito satisfeitos/as.

No questionário foi solicitado que apresentassem sugestões de melhoria relativamente ao desempenho dos/as formandos/as, a registar: “Comunicação, Responsabilidade; Proatividade; Comunicação; Execução e programação atividades; Mais Empenho; Implementar os conselhos dados; Distração; Maior iniciativa; Adquirir mais experiência; Aumentar a Comunicação com os outros; Trabalho em equipa; Disponibilidade; Comunicação em Língua Estrangeira; Relacionamento Interpessoal; Vontade de trabalhar; Iniciativa; Cumprimento de Compromissos; Relação com os outros; Postura face a assuntos que não são seus; Pensamento Critico e Criativo; Resolução de problemas; Gestão do tempo; Comunicação com Gerente”.

No final do questionário foi solicitado para indicarem áreas de formação ou profissões em que a Didáxis deveria apostar no futuro. Obtivemos as seguintes respostas: “Geriatría” e “Engenharia de Software”. Em relação às sugestões de melhoria não foi apresentada nenhuma sugestão.

O presente relatório servirá para avaliação e revisão das práticas pedagógicas e gestão de serviços/recursos que será alvo de análise e discussão no Conselho Pedagógico e nas Reuniões de Departamento para apoio na tomada de decisão para a melhoria contínua da qualidade do ensino e formação.

Identificação dos Stakeholders

Designação	Tipologia	Envolvimento	Responsabilidades	Momento de envolvimento	Evidências do envolvimento
Formandos	Interno	Total	<ul style="list-style-type: none"> - Colaborar ativamente no processo ensino-aprendizagem; - Obter sucesso escolar; - Ter uma boa integração escolar e social; 	<ul style="list-style-type: none"> - Planeamento - Implementação - Avaliação - Revisão 	<ul style="list-style-type: none"> - Aferição de necessidades de formação no QIAF - Classificações / registos de assiduidade / sumários / relatórios / planos de recuperação / projetos e atividades



Designação	Tipologia	Envolvimento	Responsabilidades	Momento de envolvimento	Evidências do envolvimento
			<ul style="list-style-type: none"> - Corresponsabilizar-se na definição de estratégias para ultrapassar possíveis constrangimentos e colmatar lacunas; - Contactar e inserir-se no mercado de trabalho. 		<ul style="list-style-type: none"> - Questionários Intercalar de Avaliação da Formação - Questionários de avaliação da FCT - Divulgação dos resultados da avaliação - Análise e discussão dos resultados / Planos de Melhorias
Docentes	Interno	Total	<ul style="list-style-type: none"> - Assumir o compromisso de implementar e desenvolver o ensino/aprendizagem de qualidade; - Assumir o compromisso de implementar e desenvolver o processo de garantia da qualidade EQAVET; - Corresponsabilizar-se na definição de estratégias para ultrapassar possíveis constrangimentos e colmatar lacunas; - Capacitar os alunos com ferramentas que lhes permitam a integração no mercado de trabalho; - Formar os alunos, promovendo o seu desenvolvimento individual, social e profissional. 	<ul style="list-style-type: none"> - Planeamento - Implementação - Avaliação - Revisão 	<ul style="list-style-type: none"> - Aferição de necessidades de formação (DS- Docentes) - Questionário de avaliação das ações de formação - Classificações / registos de assiduidade / sumários / relatórios / planos de recuperação / projetos e atividades - Questionário de satisfação interno - Divulgação dos resultados da avaliação - Análise e discussão dos resultados / Planos de Melhorias
Não-docentes	Interno	Total	<ul style="list-style-type: none"> - Assumir o compromisso de implementar e desenvolver o processo de garantia da qualidade EQAVET; - Corresponsabilizar-se na definição de estratégias para ultrapassar possíveis constrangimentos e colmatar lacunas; - Colaborar na formação dos alunos, promovendo o seu desenvolvimento individual, social e profissional. 	<ul style="list-style-type: none"> - Implementação - Avaliação - Revisão 	<ul style="list-style-type: none"> - Registos das diferentes atividades representativas das suas funções - Aferição de necessidades de formação (DS- Docentes) - Questionário de avaliação das ações de formação - Questionário de satisfação interno - Divulgação dos resultados da avaliação - Análise e discussão dos resultados / Planos de Melhorias
Conselho de Administração	Interno	Parcial	<ul style="list-style-type: none"> - Estabelecer as linhas estratégicas do 	<ul style="list-style-type: none"> - Planeamento - Avaliação - Revisão 	<ul style="list-style-type: none"> - Atas de reuniões - Relatório de contas



Designação	Tipologia	Envolvimento	Responsabilidades	Momento de envolvimento	Evidências do envolvimento
			funcionamento da Didáxis e avaliar resultados.		
Direção Pedagógica	Interno	Total	<ul style="list-style-type: none"> - Planear e implementar as linhas estratégicas do Projeto Educativo; - Definir o plano de ação para a melhoria contínua de resultados. 	<ul style="list-style-type: none"> - Planeamento - Implementação - Avaliação - Revisão 	<ul style="list-style-type: none"> - Atas de reuniões
Pais/Encarregados de Educação	Interno	Parcial	<ul style="list-style-type: none"> - Participar no desenvolvimento individual, social e profissional do seu educando; - Envolvimento em atividades e projetos dos filhos; - Participação na avaliação interna da escola. 	<ul style="list-style-type: none"> - Implementação - Avaliação - Revisão 	<ul style="list-style-type: none"> - Reuniões com os encarregados de educação - Questionários de avaliação/satisfação
Parceiros Institucionais Locais e Regionais	Externo	Parcial	<ul style="list-style-type: none"> - Participar no desenvolvimento individual, escolar, social e profissional do aluno; - Envolvimento em atividades da escola; - Participação na avaliação interna da escola. 	<ul style="list-style-type: none"> - Planeamento - Implementação - Avaliação 	<ul style="list-style-type: none"> - Protocolos de colaboração - Protocolos de FCT - Relatórios de estágio - Atas Conselho Consultivo do Ensino Profissional - Plano anual de atividades - Participação no Júri das PAP - Questionários de satisfação - Pareceres
Parceiros Institucionais Nacionais	Externo	Parcial	<ul style="list-style-type: none"> - Participar no desenvolvimento individual, escolar, social e profissional do aluno, proporcionando planos de formação adequados; - Proporcionar o desenvolvimento de atividades conducentes ao crescimento pessoal, social e profissional do aluno. 	<ul style="list-style-type: none"> - Implementação - Avaliação 	<ul style="list-style-type: none"> - Protocolos de colaboração - Candidaturas - Certificados de Participação - Pareceres
Parceiros Institucionais Internacionais	Externo	Parcial	<ul style="list-style-type: none"> - Proporcionar intercâmbios de experiências; - Promover fontes de conhecimento/saber, bem como, de FCT; - Alargar as competências linguísticas e comunicacionais dos alunos; - Permitir a troca de saberes com jovens de outras nacionalidades; - Contactar com realidades culturais, sociais e laborais 	<ul style="list-style-type: none"> - Implementação - Avaliação 	<ul style="list-style-type: none"> - Candidaturas - Protocolos de colaboração - Certificados de Participação

Designação	Tipologia	Envolvimento	Responsabilidades	Momento de envolvimento	Evidências do envolvimento
			distintas daquelas em que estão inseridos.		
Empregadores	Externo	Parcial	<ul style="list-style-type: none"> - Proporcionar aos alunos a inserção no mercado de trabalho; - Divulgar oportunidades de emprego junto da comunidade educativa; - Avaliar o desempenho dos alunos em FCT e/ou empregados; - Identificar áreas de formação prioritárias. 	<ul style="list-style-type: none"> - Implementação - Avaliação 	<ul style="list-style-type: none"> - Ofertas de emprego - Recolha e análise das taxas de empregabilidade - Questionário de avaliação/satisfação dos empregadores

Responsabilidades no âmbito da Garantia da Qualidade

- Conselho de Administração: responsável pela decisão de implementação do Sistema da Qualidade alinhado com o Quadro de Referência Europeu de Garantia da Qualidade para a Educação e Formação Profissional (EQAVET).
- Direção Pedagógica: estabelece os objetivos e metas a atingir, avalia os resultados obtidos e define novas metas e estratégias para os alcançar.
- Gabinete da Qualidade: foi constituído um gabinete da qualidade com o objetivo de orientar os vários intervenientes nas tarefas necessárias à implementação do Sistema da Qualidade alinhado com o quadro EQAVET. Este é responsável pelo processo de recolha de informação, utilizando as diversas fontes disponíveis, tais como: questionários, programas informáticos, etc., de acordo com o calendário definido; pelo tratamento dos dados e a elaboração de relatórios.
- Conselho Consultivo do Ensino Profissional: participa na definição da proposta de objetivos e metas a atingir. Avalia os resultados obtidos e propõe estratégias de melhoria e/ou novas metas a atingir. Discute e sugere as necessidades de formação.

- **Docentes:** participam na elaboração da proposta de objetivos e metas a atingir pelas turmas onde lecionam, avaliam os resultados e definem as estratégias a implementar para atingir os objetivos. Participam na recolha de informação, nomeadamente, junto das empresas de FCT.
- **Alunos:** participam na definição dos objetivos e metas a atingir através das reuniões de Delegados de Turma. Respondem aos inquéritos aplicados. Pela sua participação e empenho nas atividades de aprendizagem são a principal garantia para que os objetivos e metas sejam atingidos.
- **Encarregados de Educação:** acompanham ativamente a vida escolar do(a) seu(sua) educando(a), zelando pelo cumprimento dos seus deveres, em especial quanto à sua assiduidade, pontualidade e disciplina; pela colaboração no processo de ensino do(a) seu(sua) educando(a), em especial quando para tal forem solicitados pelos(as) professor(as) ou outros responsáveis das escola; por promover junto do(a) seu(sua) educando(a) a cultura do respeito para com os(as) professor(as) e demais pessoal da escola, contribuindo para a preservação da disciplina e harmonia da comunidade educativa. Nas reuniões trimestrais avaliam os resultados, dão parecer sobre metas e objetivos e fazem sugestões de melhoria.
- **Entidades Empregadoras (e de FCT):** assumem particular relevância ao proporcionar formação tecnológica e prática em contexto real; na promoção de eventos enriquecedores do currículo dos(as) formandos(as). O desenvolvimento de competências dos(as) formandos(as) para o exercício de uma profissão implica que estejamos articulados com as entidades empregadoras. Através da sua representação no Conselho Consultivo do Ensino Profissional avaliam as metas e fazem propostas de revisão e melhoria.

Quadro síntese das tarefas e responsabilidades:

	Conselho de Administração	Direção Pedagógica	Gabinete da Qualidade	Conselho Consultivo do Ensino Prof.	Docentes	Alunos	Encarregados de Educação	Entidades Empregadoras (e de FCT)
Definição das metas e procedimentos	D	D	P	P	P	P	P	P

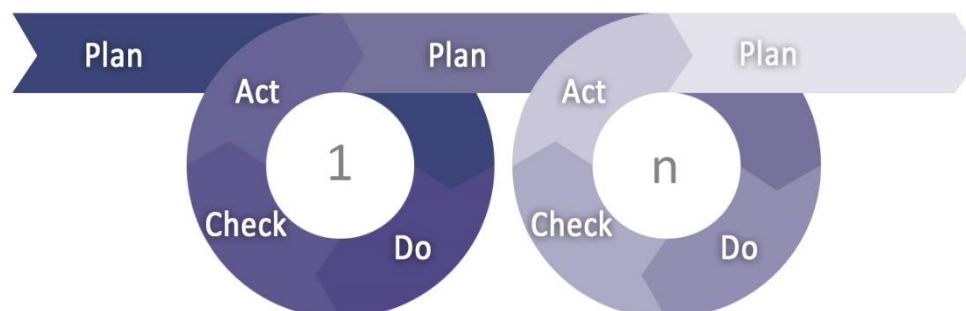


Recolha de informação	D C	D C	E	E	E	E	E	E
Tratamento de informação	D C	D C	E					
Elaboração de relatórios	D C E	D C E	E					
Divulgação de resultados	D E	D E	P					
Legenda: D Decide C Controla E Executa P Participa								

Indicadores em uso

Indicadores	Processo de recolha	Momento de recolha	Momento de tratamento
Percurso escolar à entrada	Aplicação de questionário	Início do curso	Até final de setembro
Absentismo	Secretaria: eSchooling	Final do 1º, 2º e 3º período	Até 2 semanas após o término do período
Módulos não realizados	Secretaria: eSchooling	Final do 1º, 2º e 3º período	Até 2 semanas após o término do período
Desistências	Secretaria: eSchooling	Final do 1º, 2º e 3º período	Até 2 semanas após o término do período
Taxa de transição	Secretaria: eSchooling	Final do ano letivo	Até 2 semanas após o término do ano letivo
Avaliação da Formação	Aplicação de questionário	Antes do final do ano letivo	Até 30 de setembro
Avaliação da FCT (empresas, orientador e alunos)	Aplicação de questionários	Final da FCT em cada ano letivo	Até 30 de setembro
Taxa de Conclusão dos Cursos no tempo previsto	Secretaria: eSchooling	Até 31 de dezembro do último ano do ciclo de formação	Até 3 semanas após data final de recolha
Taxa de Conclusão dos Cursos após o tempo previsto	Secretaria: eSchooling	Até 31 de dezembro do ano seguinte ao último ano do ciclo de formação	Até 3 semanas após data final de recolha
Taxa de colocação no mercado de trabalho / Taxa de prosseguimento de estudos	Aplicação de questionário ou chamada telefónica	Até 31 de dezembro do ano seguinte ao último ano do ciclo de formação	Até 3 semanas após data final de recolha
Taxa de diplomados a exercer profissões relacionadas e não relacionadas com o curso	Aplicação de questionário ou chamada telefónica	Até 31 de dezembro do ano seguinte ao último ano do ciclo de formação	Até 3 semanas após data final de recolha
Taxa de satisfação dos empregadores face aos diplomados empregados	Aplicação de questionário ou chamada telefónica	Até 31 de dezembro do ano seguinte ao último ano do ciclo de formação	Até 3 semanas após data final de recolha

Estratégia de monitorização de processos tendo em conta as fases do ciclo de qualidade



A implementação e o desenvolvimento da garantia da qualidade em 4 dos pilares principais:

Fase do Planeamento	<ul style="list-style-type: none"> O planeamento reflete uma visão estratégica partilhada pelos <i>stakeholders</i> e inclui as metas/objetivos, as ações a desenvolver e os indicadores adequados.
Fase da Implementação	<ul style="list-style-type: none"> Os planos de ação, concebidos com os <i>stakeholders</i>, decorrem das metas/objetivos a atingir e são apoiados por parcerias diversas. Nesta fase a importância do desempenho de cada um(a) no processo é essencial, por isso a necessidade da formação dos recursos humanos da entidade.
Fase da Avaliação	<ul style="list-style-type: none"> A avaliação de resultados e processos regularmente efetuada permite identificar as melhorias necessárias. Nesta fase também são preenchidos os inquéritos de satisfação de modo a recolher e analisar os níveis de satisfação dos(as) interessados(as).
Fase da Revisão	<ul style="list-style-type: none"> Os resultados da avaliação são utilizados para se elaborarem planos de ação adequados à revisão das práticas existentes, com o objetivo de melhoria contínua. Para um melhor empenho de todas as partes interessadas, os objetivos, os critérios, as fases do ciclo da qualidade e a documentação que sustenta a nossa ação, são conceitos partilhados, para que a monitorização e os resultados sejam um compromisso de todos(as) os(as) intervenientes. Periodicamente (trimestralmente e no final de cada ano letivo), através dos dados recolhidos, procede-se à análise dos resultados dos indicadores e estratégias implementadas e à sua comparação com as metas e indicadores estabelecidos nos documentos estruturantes da escola (PAA, PE). Estes resultados permitirão aferir o grau de concretização das metas estabelecidas no Projeto Educativo e aferir os desvios verificados, relativamente aos indicadores EQAVET implementados. Caso se verifiquem desvios serão reajustadas as estratégias e implementados planos de melhoria com a colaboração de todos(as) os(as) intervenientes.

Análise integrada dos resultados dos indicadores

No final de cada ano letivo, a Direção Pedagógica em coordenação com o Conselho Pedagógico e os Coordenadores de Departamento compila um relatório de análise de todas as atividades da escola. Nesse relatório é feita uma análise do desempenho do plano anual de atividades e dos principais indicadores tais como: execução física, resultados escolares dos alunos, taxa sucesso por disciplina, taxas de transição e de conclusão, taxas de empregabilidade e prosseguimento de estudos, módulos em atraso, etc. São também tidos em conta outros indicadores recolhidos ao longo do ano tais como a avaliação/satisfação dos alunos, encarregados de educação e restantes *stakeholders*, número de reclamações e o respetivo tratamento dados.



Todos os dados desse relatório são analisados em reunião do Conselho Pedagógico e em reunião do Conselho Consultivo do Ensino Profissional de modo a obter as opiniões de todos os *stakeholders*. Caso sejam verificados desvios, com a participação de todos os *stakeholders*, é criado um Plano de Melhorias baseado nos resultados dos indicadores, onde são delineadas ações de melhoria a implementar no ano letivo seguinte. A eficácia dessas ações será medida após a implementação, em períodos definidos também no plano e os resultados das ações serão partilhados com os *stakeholders* através dos canais de comunicação da escola, mais adequados para o efeito.

MELHORIAS A INTRODUIZIR NO SGQ PARA A OFERTA FORMATIVA

Identificação das áreas de melhoria, objetivos e metas a alcançar

Área de Melhoria	Descrição da Área de Melhoria	Objetivo	Descrição do objetivo e metas a alcançar (quando disponível, indicar o ponto de partida)
AM1	Cooperação com as empresas e instituições	O1	Potenciar relações de proximidade, com mais Instituições de Ensino Superior e Agentes Económicos Nacionais.
AM2	Projetos Internacionais	O2	Participar em pelo menos 1 projeto internacional.
AM3	Divulgação da Escola	O3	Reforçar a visibilidade interna dos projetos.
		O4	Partilhar e publicar os projetos e casos de sucesso no sitio institucional.
		O5	Melhorar a divulgação da Escola e da oferta formativa.
AM4	Conclusão dos Cursos	O6	Aumentar as taxas de conclusão, com sucesso, dos ciclos de formação.
		O7	Reduzir a taxa de abandono escolar nos ciclos de formação.
		O8	Reduzir a taxa de módulos em atrasos.
		O9	Reduzir as taxas de Absentismo.
		O10	Aumentar o envolvimento dos EE nas questões relacionadas com o sucesso educativo dos seus educandos.
AM5	Empregabilidade	O11	Aumentar a taxa de Empregabilidade nas áreas de formação dos ciclos de formação.
AM6	Prosseguimento de Estudos	O12	Reforçar as atividades de incentivo para o Prosseguimento de Estudos nos ciclos de formação.
AM7	Pessoal Docente e Não Docente	O13	Aumentar o nº de ações de formação interna para o pessoal docente e não docente.
		O14	Aumentar o índice de satisfação do pessoal docente e não docente.

Identificação das ações a desenvolver e sua calendarização

Área de Melhoria	Ação	Descrição da Ação a desenvolver	Data Início (mês/ano)	Data Conclusão (mês/ano)
AM1	A1	- Promover sessões de divulgação sobre as ofertas formativa pós-secundário: CET e C'TESP, a ser dinamizadas pelos responsáveis do IPCA, IPB, CESPU, CENFIM e CITEVE; - Estabelecer Protocolo com outras instituições do Ensino Superior.	julho/2022	Julho/2023
AM2	A2	- Incentivar os/as formandos/as a participar nas atividades promovidas pela escola Inglesa e/ou outros projetos de carácter internacional.	julho/2022	Julho/2023
AM3	A3	- Envolver todos os <i>stakeholders</i> (alunos/professores/empresas) na dinamização das atividades da Escola e na sua divulgação; - Publicitar, regularmente, nas redes sociais e na página da Didáxis as atividades e projetos realizados no âmbito da disciplina, cidadania, democracia, defesa do ambiente, educação para a saúde e desporto e nas mostras pedagógicas que têm por objetivo a divulgação da oferta formativa.	julho/2022	Julho/2023
	A4	Publicar, regularmente, nas redes sociais e na página da Didáxis os caso de sucesso e testemunhos dos nossos formandos e antigos formandos.	julho/2022	Julho/2023
	A5	- Reforçar o relacionamento com as empresas, através de aulas com sessões técnicas, visitas de estudo, estabelecimento de novas parcerias e reforço das existentes e desenvolvimento de projetos conjuntos.	julho/2022	Julho/2023
AM4	A6	- Reforçar a importância dos Diretores de Curso/Turma efetuarem um acompanhamento frequente da assiduidade dos alunos e a rápida sinalização de possíveis situações de abandono escolar, prevenindo e atuando de forma célere.	julho/2022	Julho/2023
	A7	- Analisar os indicadores nas reuniões de Diretores de Curso/Turma e Conselho Pedagógico e propor ações de melhoria.	julho/2022	Julho/2023

	A8	<p>"- Atuar precocemente junto dos/as formandos/as com dificuldades na conclusão de módulos/UFCD e junto dos/as formandos/as com excesso de faltas;</p> <p>- Aumentar o envolvimento dos EE nas questões relacionadas com o sucesso educativo dos seus educandos: chamar à Escola os EE dos/as formandos/as com dificuldades na conclusão dos módulos e solicitar a sua colaboração/consciencialização;</p> <p>- Motivar os/as formandos/as para a importância de concluírem os seus estudos / combater o abandono escolar;</p> <p>- Motivar os/as formandos/as para o prosseguimento de estudos/ingresso na vida ativa;</p> <p>- Proporcionar os/as formandos/as a partilha de experiências académicas ou profissionais com ex-alunos/as.</p>	julho/2022	Julho/2023
	A9	<p>- Aumentar o envolvimento dos EE nas questões relacionadas com o sucesso educativo dos seus educandos: chamar à Escola os EE dos/as formandos/as com taxas de absentismo elevado e solicitar a sua colaboração.</p>	julho/2022	Julho/2023
	A10	<p>- Chamar à Escola os Encarregados de Educação e solicitar a colaboração fazendo um acompanhamento, mais regular, da vida escolar dos/as seus/suas educandos/as.</p>	julho/2022	Julho/2023
AM5	A11	<p>- Agendar sessões de ""Técnicas de Procura de Emprego"" com todos os alunos das turmas do 3º ano do Ensino Profissional de forma a preparar os/as formandos/as para a entrada no mercado de trabalho e dotá-los/as de ferramentas úteis para a procura de emprego mais eficaz, promovendo um melhor conhecimento sobre a postura no mercado de trabalho e em entrevistas de emprego;</p> <p>- Promover o Gabinete de Empregabilidade e o Gabinete de Inserção Profissional: Agendar sessões, em parceria com o IEFP, para informar/esclarecer sobre as medidas de apoio à contratação: Estágios Profissionais,... e Informar os jovens sobre as ofertas de emprego;</p> <p>- Intensificar o relacionamento com as empresas da região, procurando trazê-las à escola (partilhar realidades, conhecimentos e experiências), tornando mais assíduos os contactos;</p>	julho/2022	Julho/2023

		<ul style="list-style-type: none"> - Continuar a alargar as parcerias de FCT; - Ação concertada entre todos os docentes das turmas no sentido de desenvolver nos alunos as competências transversais “do século XXI”, necessárias para se singrar no mercado de trabalho (ex. gestão do tempo, capacidade de comunicação e escrita, trabalho colaborativo, proatividade, criatividade). - Aumentar a participação das empresas na fase de planeamento, execução, avaliação e revisão: Planificar atividades de envolvimento das empresas nas diversas fases do ciclo da formação, de forma sistemática; Intensificar o relacionamento com as empresas, através de aulas com sessões técnicas, visitas de estudo, estabelecimento de novas parcerias e reforço das existentes, convites para integrar o júri de provas de avaliação, colocação dos alunos em FCT e desenvolvimento de projetos conjuntos; - Melhorar o impacto da formação no desenvolvimento profissional: adequar os locais de estágio ao perfil do aluno e às competências que se pretendem desenvolver na FCT. 		
AM6	A12	<ul style="list-style-type: none"> - Promover sessões de divulgação sobre as ofertas formativa pós-secundário: CET e C’TESP, a ser dinamizadas pelos responsáveis do IPCA, IPB, CESPU, CENFIM e CITEVE; - Promover sessões de esclarecimento para os/as jovens que pretendem candidatar-se ao ensino superior através dos concursos especiais de ingresso para titulares dos cursos de dupla certificação do ensino secundário. 	julho/2022	Julho/2023
AM7	A13	Criar novas ações de formação para capacitação dos/as colaboradores/as docentes e não docentes.	julho/2022	Julho/2023
	A14	Analisar os parâmetros avaliados com Muito Insatisfeito ou Insatisfeito, refletir e ponderar propostas de melhoria.	julho/2022	Julho/2023

Atendendo à importância que este documento representa para a Escola serão mobilizados meios no sentido de ser amplamente divulgado junto de toda a comunidade educativa. Será também apresentado sempre que surjam novos elementos na comunidade educativa, para que conheçam os princípios e linhas de ação adotados e para que possam participar ativamente na concretização do mesmo.

REFLEXÃO SOBRE A APLICAÇÃO DO CICLO DE GARANTIA E MELHORIA DA QUALIDADE E A PARTICIPAÇÃO DOS *STAKEHOLDERS* INTERNOS E EXTERNOS NA MELHORIA CONTÍNUA DA OFERTA DE EFP

A Didáxis encara o Sistema de Garantia da Qualidade como um fator chave de sucesso, fundamental e prioritário no processo de ensino-aprendizagem. Acredita, que só com um forte compromisso da organização com a melhoria contínua, será possível corrigir e melhorar o seu funcionamento e fornecer aos *stakeholders* elementos que lhes permitam avaliar a qualidade do ensino ministrado, indo ao encontro da sua visão *“ser reconhecida como uma escola de referência pela sua qualidade, pela transmissão de valores, pela inovação e a aposta constante nas novas tecnologias”* e prestar um serviço de educação, segundo a sua missão, *“de qualidade e excelência”*.

Para o prosseguimento destes objetivos, a Didáxis implementou mecanismos de controlo da eficiência e eficácia pedagógica, nomeadamente autoavaliações periódicas aos resultados escolares, questionários de avaliação dos serviços prestados, inquéritos de acompanhamento dos estágios e um acompanhamento dos alunos diplomados. Os dados recolhidos, de acordo com a sua natureza, são avaliados trimestralmente, anualmente ou após um ciclo de formação. Posteriormente são divulgados nos conselhos de turma e em reuniões promovidas pela direção pedagógica com os *stakeholders* internos e externos, o que permite definir novos objetivos, corrigir desvios e implementar novas estratégias.

O acompanhamento dos processos de inserção profissional são um dos pilares da estrutura pedagógica da Didáxis, evidenciada na monitorização do desempenho dos alunos na Formação em Contexto de Trabalho, na participação de empresários na defesa da PAP, e do GIP que promove uma bolsa de emprego.

Não menos importante para a Didáxis são o Projeto Educativo, o Regulamento Interno e o Plano Anual de Atividades, enquanto documentos de suporte que espelham as estratégias utilizadas no âmbito da sua atuação.

Cumprindo orientações nacionais e europeias a Didáxis adotou um sistema de gestão baseado na garantia da qualidade alinhado com o quadro EQAVET.

A Didáxis assume gerir a sua organização pela Qualidade, através de um Sistema de Gestão da Qualidade que expressa a sua identidade, assim como pela definição dos princípios e objetivos de gestão:

- Formação qualificante de jovens com perfil ajustado ao tecido empresarial local;
- Recetividade permanente à inovação;

- Estabelecimento de parcerias com o tecido empresarial e outras organizações nacionais e internacionais;
- Cumprimento dos requisitos emanados pela legislação e normas aplicáveis no sentido de garantir a qualidade/excelência dos serviços prestados;
- Aposta na comunicação interna e na disponibilização de informação relevante à comunidade educativa;
- Promoção da satisfação dos colaboradores, alunos, famílias, empresas, outras instituições e comunidade envolvente;
- Adoção de um modelo estruturado e organizado de avaliação interna e externa;
- Desenvolvimento e implementação de metodologias conducentes à melhoria contínua.

A monitorização ao longo do ano letivo possibilitou a análise da eficácia da concretização das atividades, em consonância com o projeto educativo, e do alcance dos objetivos consensualizados.

Não podemos deixar de referir que a Pandemia veio colocar entraves à realização de algumas estratégias/atividades definidas, o que implicou repensar algumas práticas, procedimentos e metodologias, ao ponto de vermos as nossas atividades adiadas e mesmo canceladas.

Em suma, a aplicação do ciclo da garantia e melhoria da qualidade implica necessariamente o envolvimento de todos os stakeholders criando uma cultura de melhoria contínua e da oferta EFP, tornado cada vez mais atrativo junto dos(as) jovens e encarregados(as) de educação e aumentando a credibilidade no sistema EFP. É fundamental a participação dos empregadores uma vez que refletem as exigências do mercado de trabalho, para que a escola consiga formar mais adequadamente os(as) jovens, o que vai contribuir para o aumento das taxas de empregabilidade (na área da formação) e para a notoriedade da EFP junto da comunidade educativa e da população em geral.

Prosseguindo com uma cultura de participação responsável de toda a comunidade educativa na procura de melhores resultados dos Cursos Profissionais, é objetivo da Escola Didáxis – Riba de Ave continuar a apostar em mecanismos de melhoria da qualidade tendo, nomeadamente, como base, o Quadro de Referência Europeu de Garantia da Qualidade para o Ensino e Formação Profissionais (EQAVET).